

# Accès aux dépistages des cancers des personnes en situation de handicap

*ORS Nouvelle-Aquitaine, ORS Centre-Val de Loire, ORS Île-de-France, Creai-ORS Occitanie*

**SÉMINAIRE NATIONAL DE L'ÉTUDE CANCER ET HANDICAP - 22 NOVEMBRE 2021**



# CONTEXTE ET OBJECTIF

- ❑ Sollicitation des ORS par l'Ancreai et les Creai de 4 régions
- ❑ pour éclairer l'accès des personnes en situation de handicap :
  - au dépistage organisé du cancer du sein et du cancer colorectal
  - au dépistage du cancer du col de l'utérus
- ❑ 4 départements concernés :

**Hérault (34) / Indre-et-Loire (37) / Vienne (86) / Val-d'Oise (95)**
- ❑ Population cible : personnes de 50 ans ou plus ayant une reconnaissance d'un handicap
- ❑ Convention Fnors – Ancreai, financement 10 000 €

# MÉTHODES

**1. SOURCE DES DONNÉES**

**2. POPULATION D'ÉTUDE**

**3. LIMITES DE L'APPROCHE VIA L'AAH**

**4. DÉFINITION DES INDICATEURS**

# 1. SOURCE DES DONNÉES

- Accès permanent des ORS au **SNDS (Système national des données de santé)**
- Entrepôt de **données médico-administratives pseudonymisées** couvrant l'ensemble de la population française et contenant l'ensemble des soins présentés au remboursement
- Données issues de l'assurance maladie (base SNIIRAM), des établissements de santé (base PMSI), du Centre d'épidémiologie sur les causes médicales de Décès de l'Inserm (CépiDc)
- Possibilité de chaîner différentes informations pour un même bénéficiaire

## 2. POPULATION D'ÉTUDE

- ❑ Données relatives au handicap (provenant de la CNSA) non encore disponibles dans le SNDS
- ❑ Repérage du handicap rendu difficile (notion multidimensionnelle complexe)
- ❑ Identification des **personnes bénéficiant d'une allocation aux adultes handicapés (AAH)** possible dans le SNDS (codes petits régimes 180, 181 et 188 du régime général)
- ❑ Seuls les assurés bénéficiant de l'AAH ont été retenus (ayants droit exclus)

### 3. LIMITES DE L'APPROCHE VIA L'AAH

- Seulement 70 % des bénéficiaires de l'AAH sont identifiés dans les bases de l'assurance maladie en tant que tel (régime subsidiaire)

*(Source : La protection sociale complémentaire des personnes en situation de handicap et de précarité - Étude à partir des données des CPAM de Bordeaux, du Hainaut et de Nanterre - Octobre 2014)*

- Attribution selon des critères d'incapacité, d'âge et de ressources
- Personnes qui n'ont pas d'activité professionnelle en milieu ordinaire  
(les personnes exerçant une activité professionnelle en milieu protégé dans un établissement et service d'aide par le travail – Esat – sont repérables)
- Bénéficiaires ayant eu au moins une consommation de soins sur une période de 3 années consécutives (2017 à 2019)

# 4. DÉFINITION DES INDICATEURS

## DO CANCER DU SEIN

Femmes âgées de  
50 à 75 ans

Acte de mammographie  
en 2018-2019

Code acte CCAM :  
QEQK004  
(ville/hôpital)

## DO CANCER COLORECTAL

Personnes âgées de  
50 à 74 ans

Acte de dépistage  
en 2018-2019

Code prestation : 9434

## DI CANCER DU COL DE L'UTÉRUS

Femmes âgées de 25 à 64 ans

Frottis en 2017-2019

Codes actes CCAM : JKQP001,  
JKQP008, JKQX001, JKQX008,  
JKQX015, JKQX027, JKQX147,  
JKQX426, JKQX261, JKQX347  
+ Code acte biologie médicale : 13  
(ville/hôpital)

*Note : personnes résidentes sur les territoires d'étude  
(données domiciliées)*

# RÉSULTATS PAR LOCALISATION

**1. DÉPISTAGE ORGANISÉ DU CANCER DU SEIN**

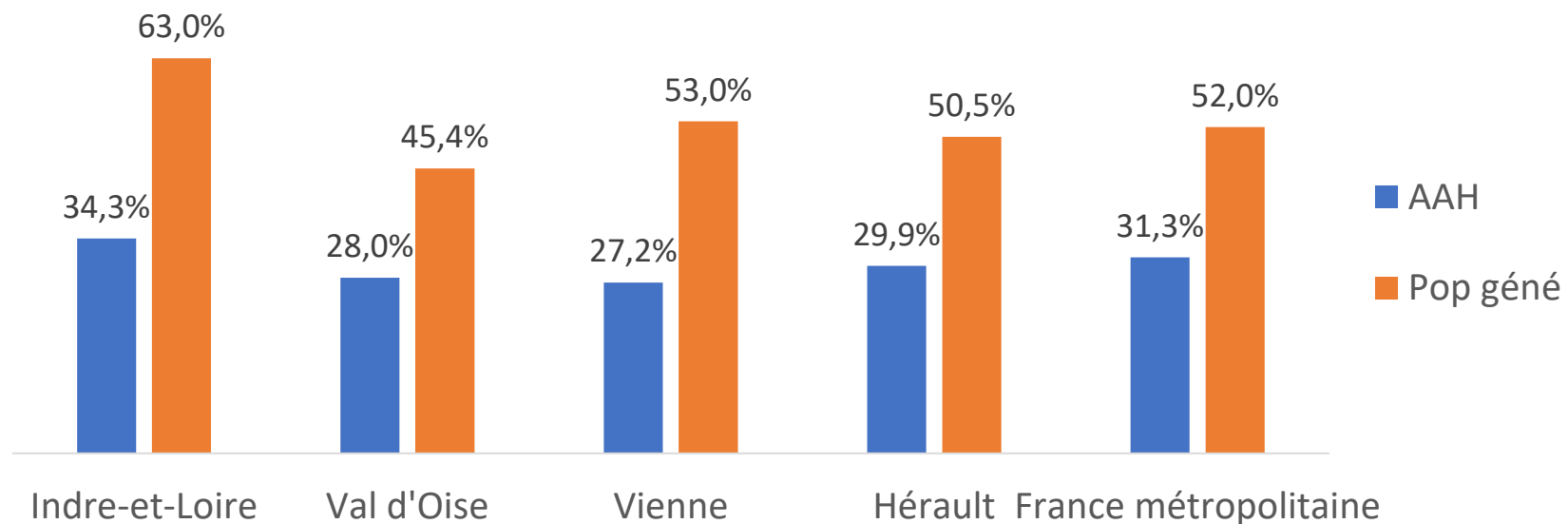
**2. DÉPISTAGE ORGANISÉ DU CANCER COLORECTAL**

**3. DÉPISTAGE DU CANCER DU COL DE L'UTÉRUS**



# 1. DÉPISTAGE ORGANISÉ DU CANCER DU SEIN

☐ Taux de réalisation d'un acte de dépistage du cancer du sein (acte DO uniquement) chez les **allocataires de l'AAH et en population générale chez les femmes de 50-75 ans (%)**



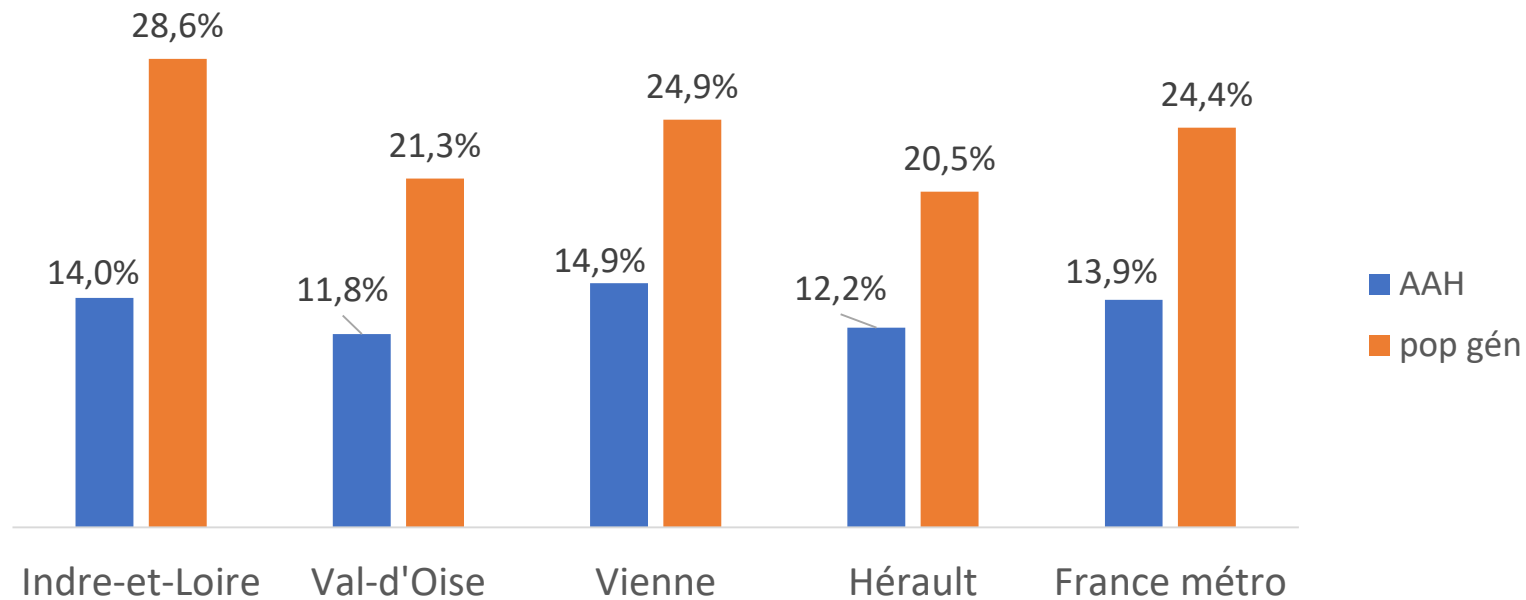
Source : SNDS – Extraction avril 2021

\* Années 2018-2019. Dépistage organisé

Réalisation : ORS

## 2. DÉPISTAGE ORGANISÉ DU CANCER COLORECTAL

☐ Taux de réalisation d'un acte de dépistage du cancer colorectal chez les **allocataires de l'AAH et en population générale de 50-74 ans (%)**



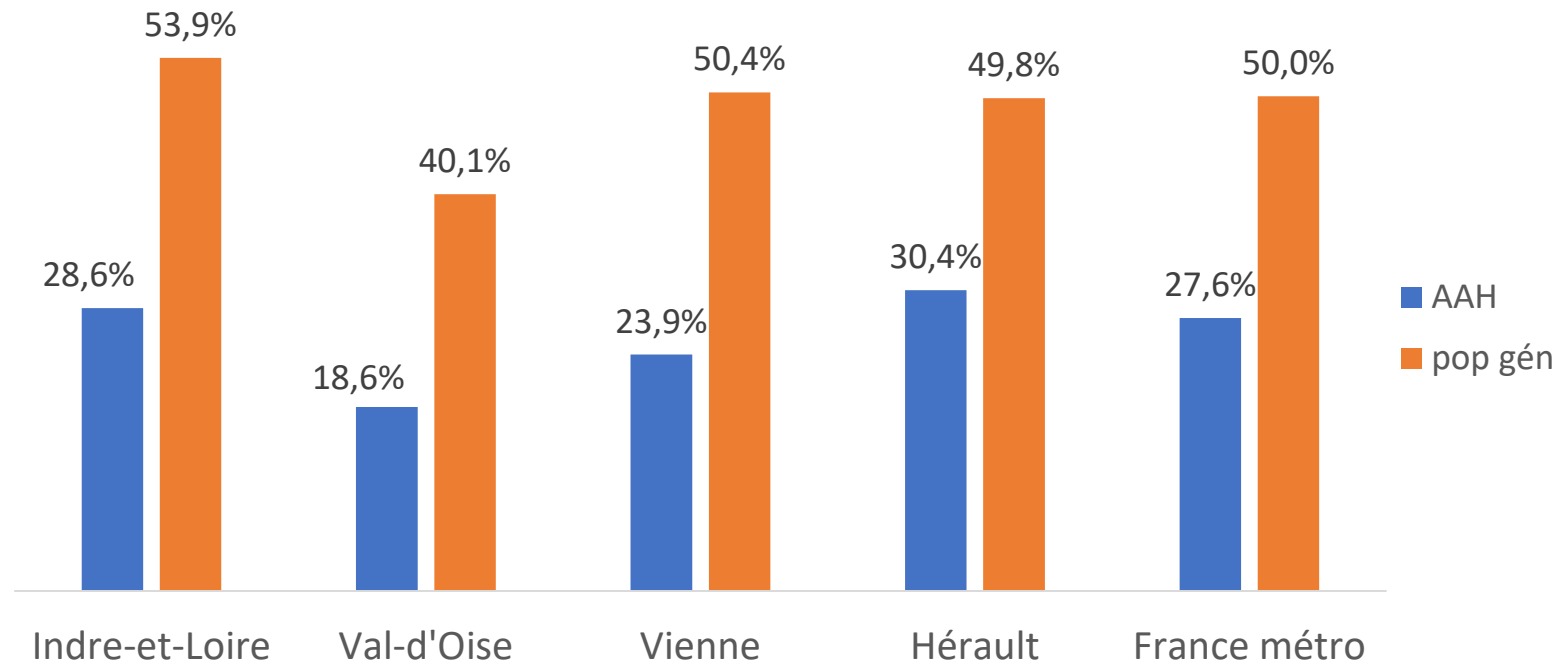
Source : SNDS – Extraction avril 2021

Réalisation : ORS

\* Années 2018-2019. Dépistage organisé

# 3. DÉPISTAGE DU CANCER DU COL DE L'UTÉRUS

☐ Taux de réalisation d'un acte de dépistage du cancer du col de l'utérus chez les allocataires de l'AAH et en population générale chez les femmes de 25-64 ans (%)



Source : SNDS – Extraction avril 2021

\* Années 2017-2019. Dépistage individuel

Réalisation : ORS

# RÉSULTATS INFRA-REGIONAUX

**1. DÉPISTAGE EN CENTRE VAL-DE-LOIRE**

**2. DÉPISTAGE EN ÎLE-DE-FRANCE**

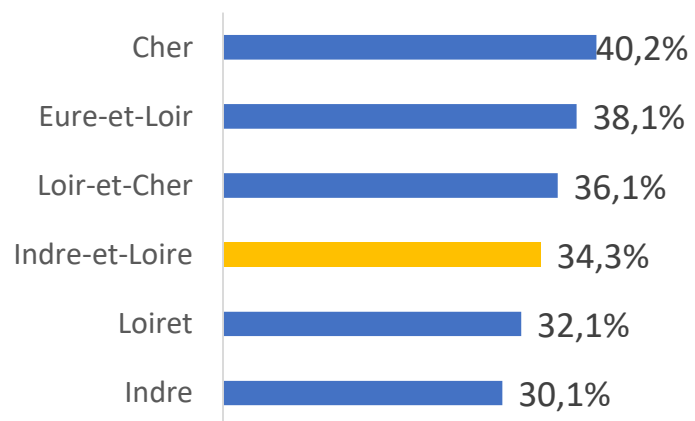
**3. DÉPISTAGE EN OCCITANIE**

**4. DÉPISTAGE EN NOUVELLE-AQUITAINE**

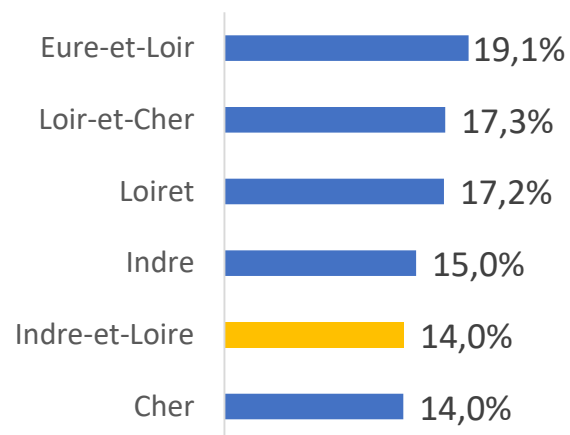
# 1. DÉPISTAGE EN CENTRE VAL-DE-LOIRE

☐ Taux de réalisation d'un acte de dépistage du cancer du sein, du cancer colorectal et du cancer du col de l'utérus dans les départements du Centre Val-de-Loire **parmi les allocataires de l'AAH (%)**

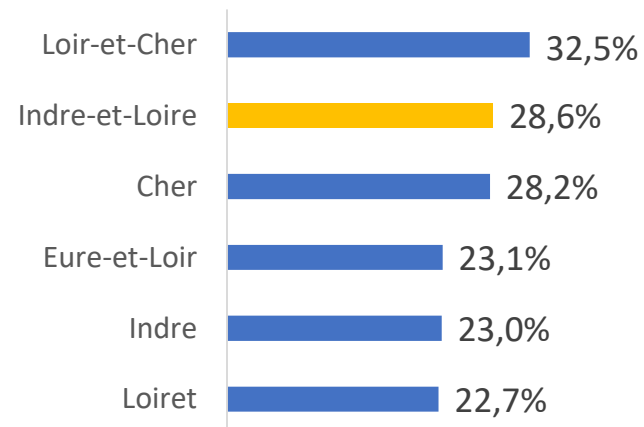
Cancer du sein



Cancer colorectal



Cancer du col de l'utérus



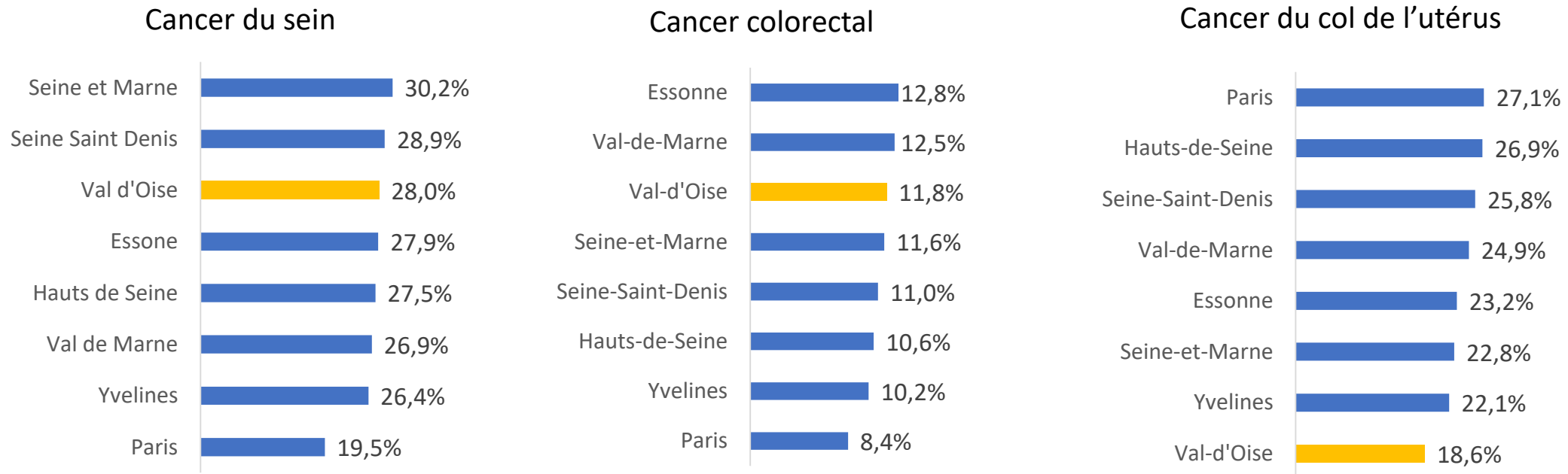
Source : SNDS – Extraction avril 2021

Réalisation : ORS

\* Années 2018-2019 pour le Dépistage organisé pour le sein et colo-rectal. Années 2017-2019 pour le dépistage individuel pour le col de l'utérus

## 2. DÉPISTAGE EN ÎLE-DE-FRANCE

❑ Taux de réalisation d'un acte de dépistage du cancer du sein, du cancer colorectal et du cancer du col de l'utérus dans les départements d'Île-de-France **parmi les allocataires de l'AAH (%)**



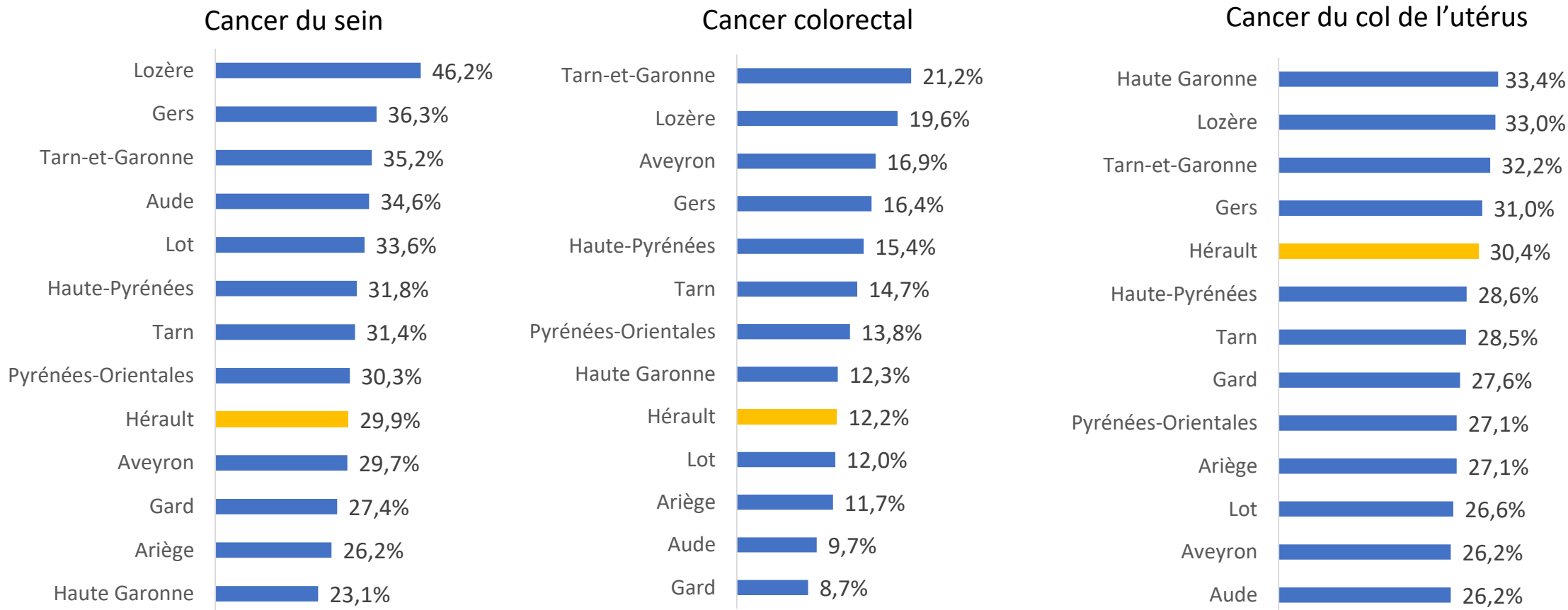
Source : SNDS – Extraction avril 2021

Réalisation : ORS

\* Années 2018-2019 pour le Dépistage organisé pour le sein et colo-rectal. Années 2017-2019 pour le dépistage individuel pour le col de l'utérus

# 3. DÉPISTAGE EN OCCITANIE

☐ Taux de réalisation d'un acte de dépistage du cancer du sein, du cancer colorectal et du cancer du col de l'utérus dans les départements d'Occitanie **parmi les allocataires de l'AAH (%)**



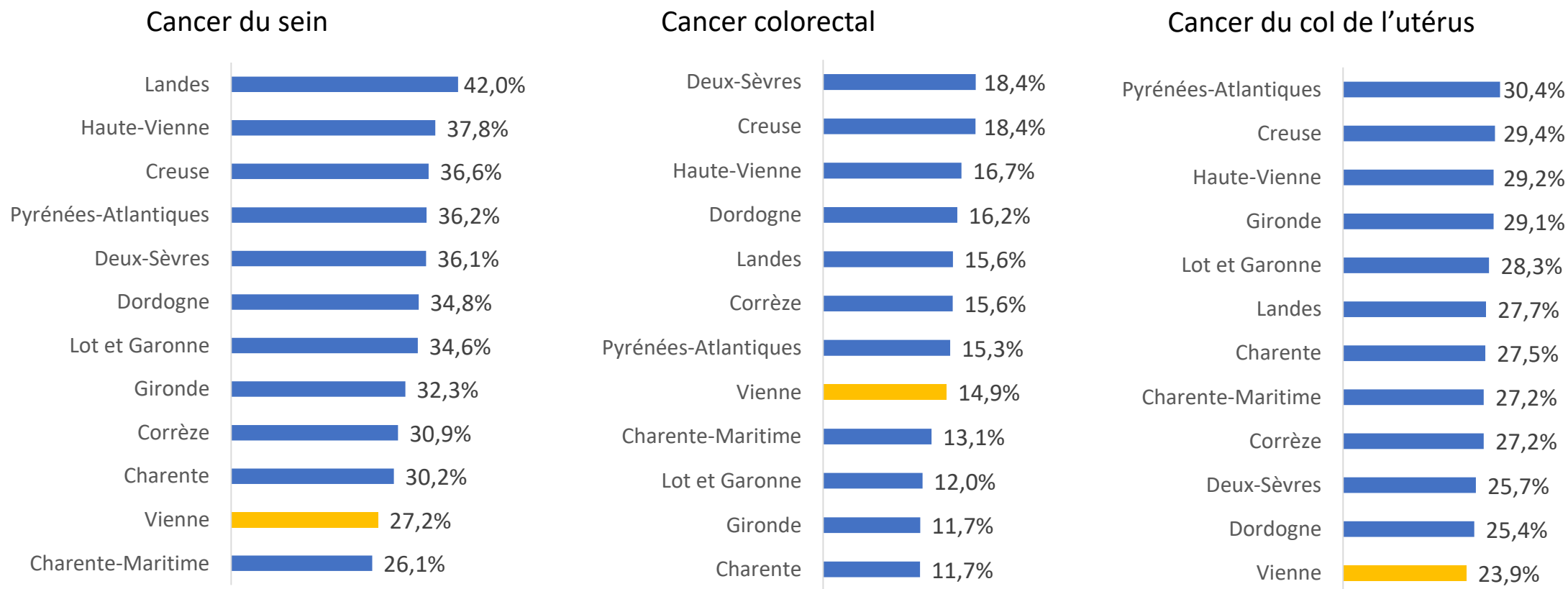
Source : SNDS – Extraction avril 2021

Réalisation : ORS

\* Années 2018-2019 pour le Dépistage organisé pour le sein et colo-rectal. Années 2017-2019 pour le dépistage individuel pour le col de l'utérus

# 4. DÉPISTAGE EN NOUVELLE-AQUITAINE

☐ Taux de réalisation d'un acte de dépistage du cancer du sein, du cancer colorectal et du cancer du col de l'utérus dans les départements de Nouvelle-Aquitaine **parmi les allocataires de l'AAH (%)**



Source : SNDS – Extraction avril 2021

Réalisation : ORS

\* Années 2018-2019 pour le Dépistage organisé pour le sein et colo-rectal. Années 2017-2019 pour le dépistage individuel pour le col de l'utérus



# CONCLUSION

- ❑ Le champ du handicap difficile à appréhender via le SNDS, dans l'attente de l'intégration des données des MDPH
- ❑ Malgré les limites et difficultés, estimations possibles des taux de recours aux actes de dépistage des bénéficiaires de l'AAH
- ❑ Taux de recours au dépistage des PH ainsi repérées toujours inférieurs à ceux de la « population générale » => fortes inégalités d'accès à la santé
- ❑ Ecart très importants de recours aux actes de dépistage entre les territoires, liés à différentes raisons (qualité des données, politiques territoriales, déterminants socio-démographiques, etc.) qui restent à investiguer
- ❑ Nécessité d'analyses complémentaires pour comprendre les différences de recours entre les PH et la population générale

# MERCI POUR VOTRE ATTENTION !



Site MONTPELLIER  
135 allée Sacha Guitry  
34072 Montpellier cedex 03  
Téléphone : 04 67 69 25 03

Site TOULOUSE  
Faculté de Médecine  
BP 35567 37 allées Jules Guesde  
31000 Toulouse  
Téléphone : 05 61 53 11 46

Mail : [contact@creai-occitanie.fr](mailto:contact@creai-occitanie.fr)



Adresse physique : 1 bis rue Porte  
Madeleine – 45000 Orléans  
Adresse postale : 14 avenue de  
l'hôpital – CS 86709 – 45067 Orléans  
Cedex 2  
Téléphone : 02 38 74 48 80  
Mail : [accueil@orscentre.org](mailto:accueil@orscentre.org)



15 rue Falguière  
75740 Paris Cedex 15  
Téléphone : 01 77 49 78 60  
Mail : [sante@institutparisregion.fr](mailto:sante@institutparisregion.fr)



58 rue Abbé de l'Épée  
33000 Bordeaux  
Téléphone : 05 56 56 99 60  
Mail : [contact@ors-na.org](mailto:contact@ors-na.org)