



Matériel de formation

Enseignants

MRC/UVRI and LSHTM Uganda Research Unit



Medical
Research
Council



Uganda
Virus
Research
Institute

LONDON
SCHOOL of
HYGIENE
& TROPICAL
MEDICINE



FIRA 
RECHERCHE
APPLIQUÉE SUR
LE HANDICAP

APPLIED
DISABILITY
RESEARCH

Objectif de la formation:

Former les enseignants et les écoles à une meilleure intégration des enfants handicapés et à l'” Obuntu bulamu “, c'est-à-dire à la responsabilité collective de s'occuper des enfants handicapés et de les intégrer à la maison, à l'école et dans la communauté.

Contenu de la formation

Jour 1

- Session 1: “Obuntu bulamu” et soutien entre pairs
- Session 2: Handicap et déficience
- Session 3: Identification, dépistage et évaluation
- Session 4: Éducation inclusive, définitions et cadres de référence
- Session 5: Pratiques d'éducation inclusive et méthodes d'enseignement

Jour 2

- Session 6: Introduction à la langue des signes et au braille
- Session 7: Gestion de classe inclusive
- Session 8: Matériel pédagogique pour l'inclusion
- Session 9: Schémas et plans de cours inclusifs
- Session 10: L'inclusion à la maison et dans les communautés
- Session 11: “Obuntu bulamu” et soutien par les pairs pour les enseignants
- Session 12: Plan d'action pour une école et une communauté inclusives

Jour 3

- Session 13: Évaluation des progrès des plans d'action
- Session 14: Transitions, conclusions et perspectives d'avenir

Entre les jours 2 et 3 de formation, les enseignants mettent en œuvre des activités de soutien entre pairs, organisent des consultations parents-enseignants-enfants et mettent en œuvre des plans d'action inclusifs dans leurs écoles.

Le Soutien par les pairs

Le soutien par les pairs est un échange réciproque de connaissances, d'expériences, d'aide émotionnelle, sociale ou pratique.

Le soutien entre pairs peut avoir lieu entre 2 personnes, mais aussi en groupe.

Dans le cadre Ubuntu bulamu, nous jumelons chaque

- enfant handicapé avec un pair enfant
- un parent avec un autre parent
- un enseignant avec un autre enseignant.

Les élèves, les parents et les enseignants pairs se rencontrent régulièrement et assurent un mentorat sur le tas. Ils favorisent l'inclusion et l'éducation inclusive dans une perspective "Ubuntu bulamu".

Les élèves, parents et enseignants pairs, ainsi que les personnes qu'ils soutiennent dans leur communauté et leurs écoles, se réunissent régulièrement pour s'assurer que les efforts des enfants, des parents et des enseignants sont liés les uns aux autres.

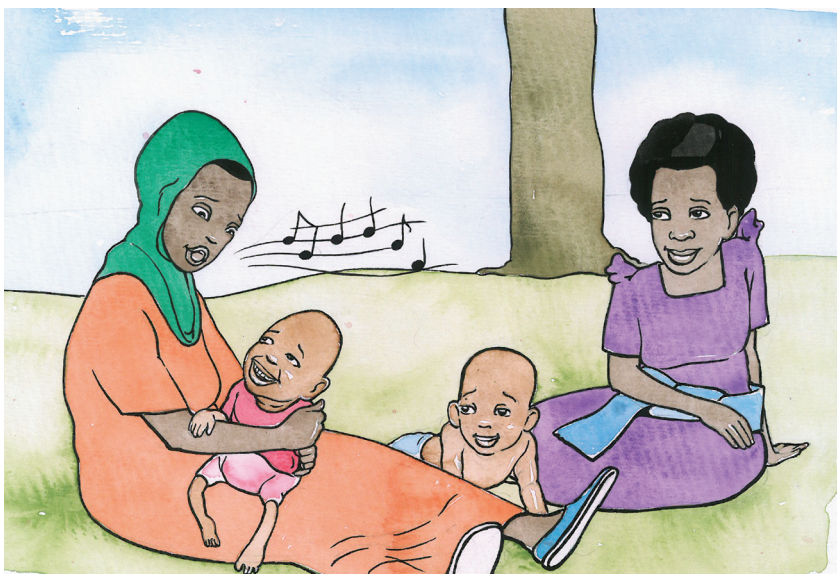
1.



2.



3.



Les bons pairs font

- font preuve d'empathie (ils essaient de comprendre la situation du point de vue et de la position de l'autre personne)
- sont stimulants (ils veulent aider l'autre personne à grandir et sont gentils et constructifs dans leur soutien)
- écoutent et communiquent clairement, directement et honnêtement
- respectent la confidentialité (ils ne parlent pas dans votre dos et ne colportent pas de rumeurs)
- sont accessibles et flexibles (faciles à aborder et disponibles)
- sont dignes de confiance et authentiques (ils ne font pas semblant)
- ont une connaissance de base de l'intégration des personnes handicapées (sont formés)
- vous font sentir soutenu

Les bons pairs ne font généralement pas

- ne demandent pas d'argent ou de faveurs (le soutien par les pairs est gratuit)
- ne profitent pas de vous ou des autres (ils n'abusent pas de vous ou des autres et ne vous demandent pas d'argent ou d'autres faveurs)
- ne pas juger (ils sont ouverts d'esprit et professionnels)
- ne parlent pas méchamment de vous ou des autres.

Les enseignants pairs peuvent aider les autres enseignants dans les domaines suivants

- Planification
- Enseignement
- Identification et dépistage
- Observation de la classe
- Gestion de la classe
- Formations et mentorat
- Évaluations
- Sensibilisation
- Soutien psychosocial

Soutien entre pairs

Les qualités des pairs

Les bons pairs font

- font preuve d'empathie
- sont attentionnés
- écouter et communiquer clairement, directement et honnêtement
- respectent la confidentialité
- sont accessibles et flexibles
- sont dignes de confiance et authentiques
- ont une connaissance de base de l'intégration des personnes handicapées
- vous faire sentir soutenu

Les bons pairs ne font généralement pas

- Demander de l'argent ou des faveurs
- vous donner de l'argent
- Profiter de vous ou d'autres personnes
- Ne pas juger
- Ne pas dire du mal de vous ou d'autrui



Déficiência et handicap

Mots locaux pour désigner le handicap

Dans la plupart des langues ougandaises, les mots qui décrivent le handicap d'une personne décrivent ses "parties manquantes" ou son apparence, par exemple "le boiteux".

Certains d'entre eux font référence à sa cause, par exemple "celui qui est ensorcelé".

D'autres font référence à l'incapacité d'une personne à faire quelque chose: "celui qui est inutile".

Le gouvernement ougandais (The Persons with Disabilities Act, 2020) définit le handicap comme⁷

une limitation fonctionnelle substantielle des activités de la vie quotidienne causée par une déficiencia physique, mentale ou sensorielle et des barrières environnementales entraînant une participation limitée à la société sur la base de l'égalité avec les autres.

La déficiencia est un état physique, mental ou sensoriel qui entraîne des problèmes au niveau d'une structure ou d'organes du corps, ce qui implique les différents handicaps que vous pouvez connaître comme les déficiencias physiques, mentales ou sensorielles. Dans la plupart des langues ougandaises, nous décrivons une personne handicapée en fonction de sa déficiencia.

Le handicap résulte de l'interaction entre la déficiencia d'une personne et la multitude de facteurs d'influence dans son environnement. Ils surviennent lorsqu'une personne a des difficultés à participer aux activités de la vie quotidienne, à l'école, au travail et à la vie sociale.

Causes des handicaps:

Des maladies telles que la polio et le paludisme peuvent provoquer des déficiencias. Celles-ci peuvent toucher le cerveau et la moelle épinière de la personne et affecter sa façon de bouger, d'apprendre et de parler.

Les accidents et les guerres peuvent également entraîner des fractures, des amputations et des lésions cérébrales. Certains provoquent également des traumatismes psychologiques qui entraînent une déficiencia à vie.

D'autres déficiencias sont déjà présentes lorsque le bébé grandit dans l'utérus, il s'agit parfois d'une condition génétique et parfois on ne sait pas pourquoi le bébé a une déficiencia.

Une mauvaise alimentation, la malnutrition et de mauvais soins prénataux et de santé exposent le bébé, la mère et le bébé à un risque de déficiencia.

Parfois, nous ne pouvons pas expliquer la cause du handicap.

Les personnes handicapées sont comme toute autre personne, elles ont besoin de se sentir incluses, de se sentir aimées et de ressentir ou d'avoir un sentiment d'appartenance. Elles ont besoin de nourriture, d'un abri, de soins de santé, etc. Parfois, elles ont besoin de services de santé supplémentaires spécifiques à leur handicap, tels que la physiothérapie, l'ergothérapie, l'orthophonie, etc. Ou bien elles utilisent des appareils fonctionnels, tels que des fauteuils roulants, des béquilles, des appareils auditifs, etc.

Les Déficiences et handicaps

Les différents termes locaux pour désigner le “ handicap “ font référence à

- Une partie du corps absente ou qui ne fonctionne pas correctement
- L'origine ou la cause perçue du handicap
- Les (in)capacités perçues de la personne

Les cadres internationaux relatifs au handicap font référence à:

Déficiences: l'état qui entraîne un problème au niveau d'une structure ou d'organes du corps. Les déficiences peuvent être causées par la malnutrition, de mauvais soins de santé, des maladies et des accidents.

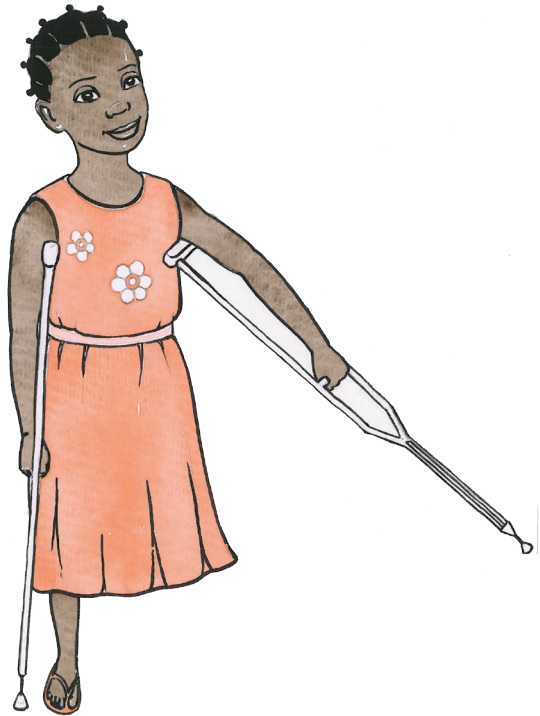
Le handicap: les limitations que la personne rencontre dans sa participation aux activités quotidiennes en raison de sa déficience ou des obstacles rencontrés à la maison, à l'école ou dans la communauté.

Les personnes handicapées ont les mêmes besoins et les mêmes droits que toute autre personne : appartenir et être inclus à la maison, à l'école et dans la communauté et bénéficier de l'égalité des chances.

Les personnes handicapées peuvent avoir besoin d'un soutien spécifique, comme des soins de santé spécialisés et des appareils fonctionnels.

Déficiences signes et symptômes	Difficultés rencontrées en classe / à l'école	Interventions à l'école
<p>Physique</p> <p><i>Déformations de certaines parties du corps</i> <i>Difficultés de mouvement</i> <i>Perte de fonction de certaines parties du corps</i> <i>Incontinence</i></p>	<ul style="list-style-type: none"> • Difficultés dans les activités qui nécessitent des habiletés motrices, comme écrire, applaudir, se lever et se déplacer. • Besoin de plus de temps pour accomplir des tâches qui nécessitent des compétences motrices. • Besoin de plus de temps pour se déplacer sur le campus de l'école. • Besoin régulier d'aller aux toilettes, parfois pendant les heures de cours. • Se sentir exclu lors d'activités impliquant des mouvements physiques 	<ul style="list-style-type: none"> • Physiothérapie et ergothérapie • Appareils d'assistance, fauteuil roulant, béquilles, chaussures orthopédiques, prothèses, tableaux d'écriture et autres aides. • Accès aux salles de classe, aux toilettes et aux autres bâtiments scolaires. • Moments réguliers pour pratiquer le cathétérisme et le lavage des intestins. • Encourager le mouvement physique (également dans les toilettes) • Temps supplémentaire pour prendre des notes ou réaliser une activité qui nécessite un engagement physique • Soutien supplémentaire pour les activités qui nécessitent une certaine motricité, comme l'écriture à la main. • Soutien psychosocial • Assurer la participation aux sports, aux jeux et aux activités de la pause.
<p>Sensorielle - Visuelle</p> <p><i>Perte de vision partielle ou totale, yeux rouges et démangeaisons</i></p>	<ul style="list-style-type: none"> • Difficulté à lire de loin ou de près • Difficultés à identifier les objets par la vue • Sentiment d'exclusion dans les activités de lecture, d'écriture et autres activités réservées aux élèves voyants. 	<ul style="list-style-type: none"> • Positionnement approprié dans la classe • Gros caractères ou polices en gras, loupes. • Matériel comme le braille • Bâton de marche / canne • Compagnon de guidage, surtout dans un nouvel environnement • Utilisation d'une balle avec cloche • Temps supplémentaire pour prendre des notes • Soutien psychosocial

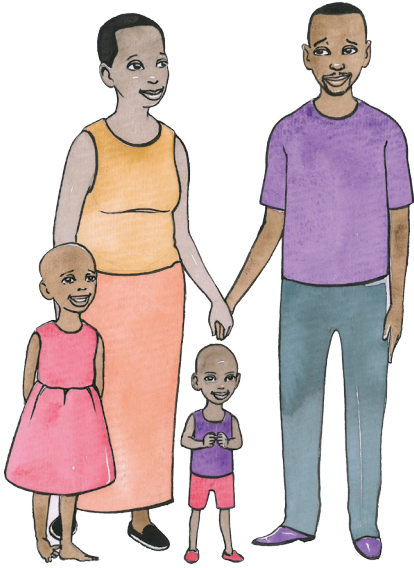
Handicaps visibles et invisibles (1)
Handicaps physiques, déficiences visuelles, déficiences
auditives, neuro-handicaps et handicaps multiples.



Déficience signes et symptômes	Difficultés rencontrées en classe / à l'école	Interventions à l'école
<p>Sensorielle - Auditive</p> <p><i>Perte auditive partielle ou totale, difficultés d'élocution</i></p>	<ul style="list-style-type: none"> • Difficulté à entendre ou perte totale de l'audition • Difficultés d'élocution • L'élève ne réagit pas à son nom et aux autres communications verbales. • Lumière et espacement suffisants pour pouvoir lire sur les lèvres • Sentiment d'exclusion en raison du manque de communication 	<ul style="list-style-type: none"> • Positionnement approprié dans la classe et éclairage adéquat • Cours en langue des signes • Interprète en langue des signes • Temps supplémentaire pour prendre des notes • Cahier ou tableau blanc pour communiquer par écrit avec d'autres personnes • Tableaux de communication • Aides auditives • Orthophonie • Vocalisation
<p>Les neuro-handicaps</p> <p><i>Large éventail de symptômes, différents dans chaque cas, affectant principalement les capacités d'apprentissage, de concentration, de suivi des instructions et d'exécution des tâches. Parfois associés à des symptômes de handicap physique grave, à des difficultés d'élocution et à des difficultés d'autonomie.</i></p>	<ul style="list-style-type: none"> • Difficultés à comprendre le matériel d'apprentissage • Difficultés à se concentrer et à terminer une tâche • Hyperfocalisation ou fixation sur certains sujets d'intérêt • Difficultés à accepter le changement et les nouvelles choses ou personnes • Difficultés d'orthographe, de mémorisation, de calcul, d'écriture ou d'autres capacités d'apprentissage ou motrices spécifiques. • Difficultés à suivre des instructions • Difficultés à accomplir les activités de la vie quotidienne et les soins personnels. • Difficultés à contrôler son comportement, ce qui l'amène souvent à "s'attirer des ennuis". • Sentiment d'exclusion de la part de ses pairs et de ses enseignants en raison de ses difficultés cognitives et comportementales. 	<ul style="list-style-type: none"> • Utilisation de matériels alternatifs stimulants et pratiques • Environnement de classe structuré et calme avec des attentes et des règles claires. • Pauses fréquentes et activité physique encouragée. • Accorder du temps supplémentaire et l'utilisation de lecteurs en classe et lors des examens. • Utilisation de matériel audio et visuel • Fournir des textes en différentes tailles, espacements et formats de chiffres. • Fournir des pinces à crayon et des jouets pour élèves agités (photo / exemples). • Assistants personnels / soutien par les pairs. • Fourniture de bavoirs • Orthophonie, physio/massage et ergothérapie • Soutien psychosocial • Assurer la participation aux activités

*Par exemple: paralysie cérébrale, syndrome de Down, dystrophie musculaire, déficiences intellectuelles, troubles du spectre autistique, TDAH et troubles de l'apprentissage.

Handicaps visibles et invisibles (2)
Handicaps physiques, déficiences visuelles, déficiences
auditives, neuro-handicaps et handicaps multiples.



Un scénario expliqué par différents modèles de handicap

Scénario: un élève en fauteuil roulant ne peut pas aller à l'école en raison de problèmes d'accessibilité.

Modèle médical du handicap

Le modèle médical considère la déficience comme le problème et se concentre sur la guérison ou la gestion de la maladie ou du handicap.

L'élève handicapé est le problème, car il ne peut pas utiliser les mêmes bâtiments que les autres enfants. Nécessité de fournir des appareils à l'élève.

Le modèle caritatif du handicap

Le modèle caritatif, comme le modèle médical, considère la déficience comme le problème. La personne handicapée est victime de sa déficience et fait l'objet de pitié. Elle doit être prise en charge car elle est considérée comme "incapable" de penser ou de décider par elle-même.

Le pauvre enfant handicapé a besoin d'aide, peut-être a-t-il besoin d'un nouveau fauteuil roulant ou d'un assistant pour l'aider à se déplacer dans l'école.

Modèle social du handicap

Favorise l'inclusion et supprime les obstacles inutiles qui empêchent les personnes handicapées de participer à la société, d'accéder au travail et de vivre de manière indépendante.

L'école est le problème, car elle n'a pas été conçue pour être accessible à tous.

Modèle de handicap basé sur les droits de l'homme

Tous les gouvernements doivent faire respecter et protéger les droits des personnes handicapées, comme le stipule la Convention des Nations unies relative aux droits des personnes handicapées. D'autres conventions importantes en matière de droits de l'homme concernant les élèves handicapés sont la Convention relative aux droits de l'élève et les objectifs de développement durable, notamment l'objectif 4 qui vise à assurer une éducation inclusive pour tous.

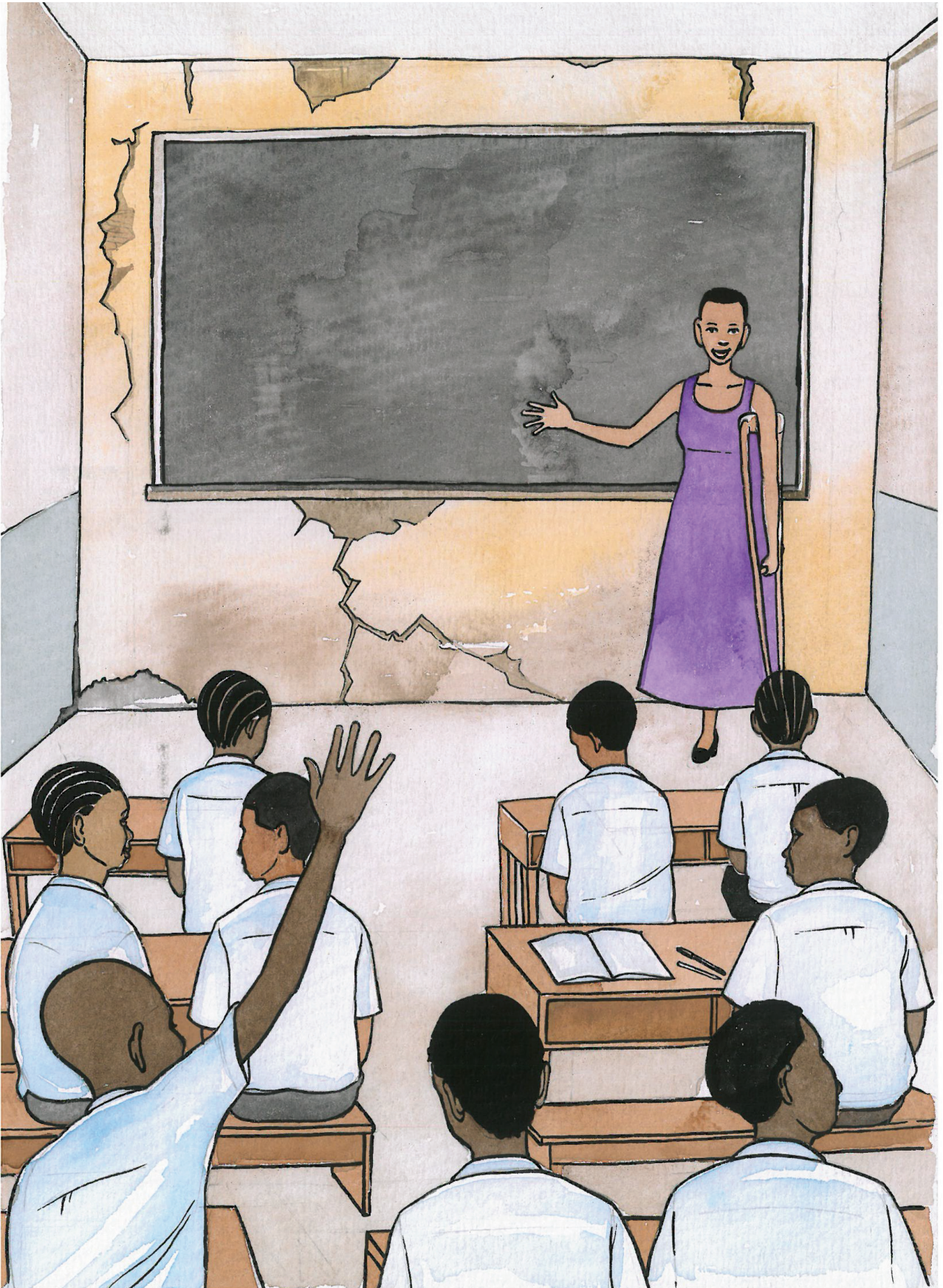
Chaque enfant a le droit d'accéder à l'école de son choix et exige des gouvernements qu'ils mettent en place une législation, des directives et des normes pour garantir l'inclusion.

Modèle culturel du handicap

Les modèles culturels du handicap examinent l'histoire et la culture des sociétés en réponse aux personnes handicapées. Ils s'intéressent à la façon dont la personne handicapée est nommée, au rôle qu'elle joue dans la famille et la communauté, et à la façon dont elle participe à la vie quotidienne. Les modèles culturels considèrent principalement les personnes handicapées comme des personnes faisant partie d'un groupe et soulignent l'importance de la réciprocité et de la participation aux communautés. Ubuntu bulamu est un modèle africain de handicap.

L'élève fait partie de la communauté et de l'école et doit pouvoir se joindre à ses camarades pour aller à l'école. L'école et la communauté ont la responsabilité conjointe d'aider l'élève à se rendre à l'école et à accéder à sa classe.

Modèles de handicaps



L'identification est le processus par lequel nous découvrons qu'un élève a des difficultés à l'école. L'identification commence par des observations et des discussions avec les parents.

Le dépistage est effectué pour comprendre le fonctionnement de l'élève, déterminer ses besoins éducatifs et aider l'école à planifier la meilleure façon de soutenir cet élève et de l'inclure dans la classe.

Les évaluateurs utilisent une variété d'outils et d'approches pour **dépister** et **évaluer** un élève, notamment en l'observant dans différents environnements pour voir comment il fonctionne dans ces environnements, en interrogeant des personnes qui connaissent l'élève pour obtenir leurs points de vue, et en testant l'élève pour évaluer ses compétences dans différents domaines de fonctionnement, notamment:

- Développement et fonctionnement physiques (des parties du corps et du mouvement)
- Développement et fonctionnement cognitifs (de la lecture, du comptage et d'autres capacités et difficultés d'apprentissage, du traitement de l'information et de la mémoire).
- Développement et fonctionnement social et émotionnel (communication et compétences sociales, capacité à reconnaître et à exprimer ses émotions, relations avec les autres).
- Développement et fonctionnement comportementaux (comportement et réponses adaptés à l'âge dans les interactions individuelles et sociales, à la maison, à l'école et à l'extérieur).

Les écoles peuvent effectuer un dépistage. Les évaluations complètes des enfants handicapés sont effectuées par des (neuro)pédiatres, des pédopsychiatres, des psychologues cliniques et pédagogiques, des ergothérapeutes et des orthophonistes.

Identification, dépistage et évaluation

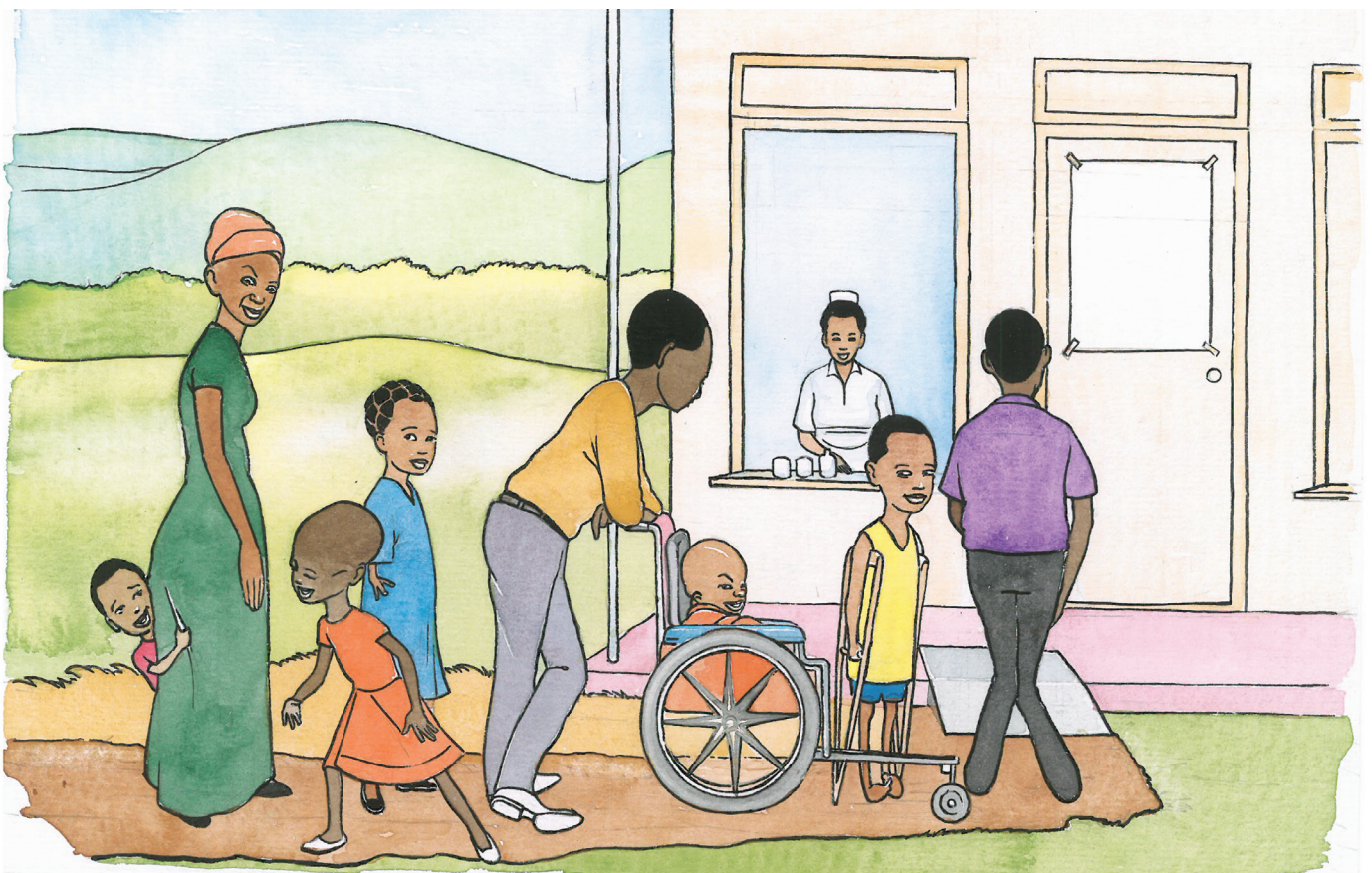
Identification du comportement de l'élève, de ses forces et de ses difficultés.

Dépistage du développement et du fonctionnement de l'élève:

- Physique
- Cognitif
- Social - émotionnel
- Comportemental

Évaluation de l'historique de l'éducation de l'élève et de ses résultats actuels.

Évaluations complètes par une équipe interdisciplinaire.



Enfants ayant des besoins éducatifs spéciaux

Un terme général pour tous les élèves et jeunes adultes qui rencontrent des obstacles physiques, sociaux, sensoriels, cognitifs, psychologiques qui limitent leur participation aux programmes/activités scolaires et communautaires.

Éducation à besoins spécifiques

Dispositions éducatives mises en place pour les élèves qui ont besoin de services éducatifs modifiés ou adaptés pour leur permettre de bénéficier également du système éducatif.

Éducation Inclusive

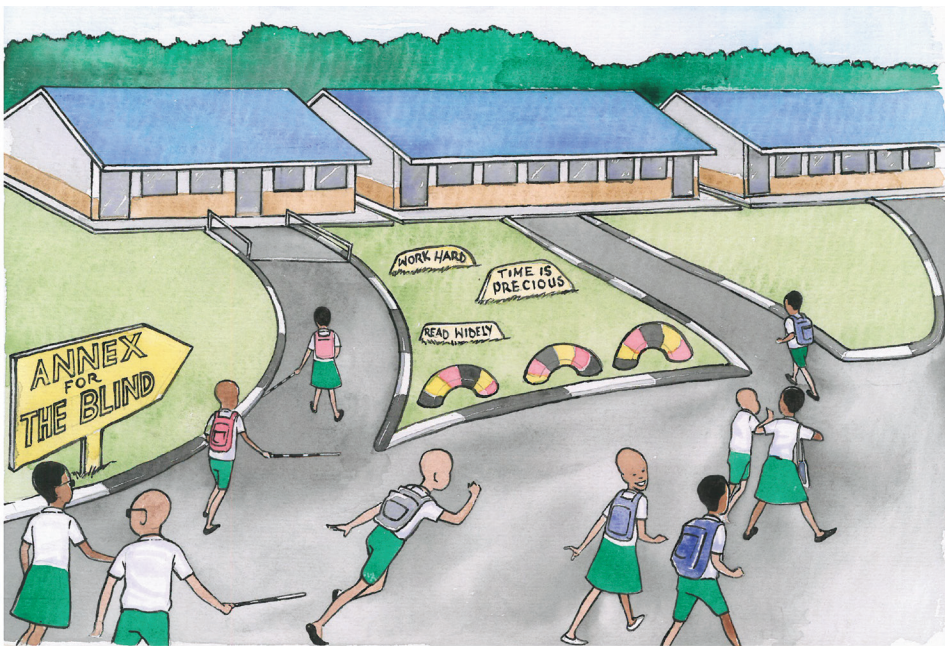
Le processus consistant à répondre aux besoins de tous les apprenants dans le même cadre scolaire, indépendamment du sexe, du handicap, de l'origine ethnique, de la situation géographique, du statut socio-économique, en apportant les modifications appropriées aux systèmes scolaires, aux programmes, aux politiques, aux attitudes, aux méthodes, à la communication, au matériel pédagogique, aux infrastructures ainsi qu'à la communauté.

Dans les écoles inclusives:

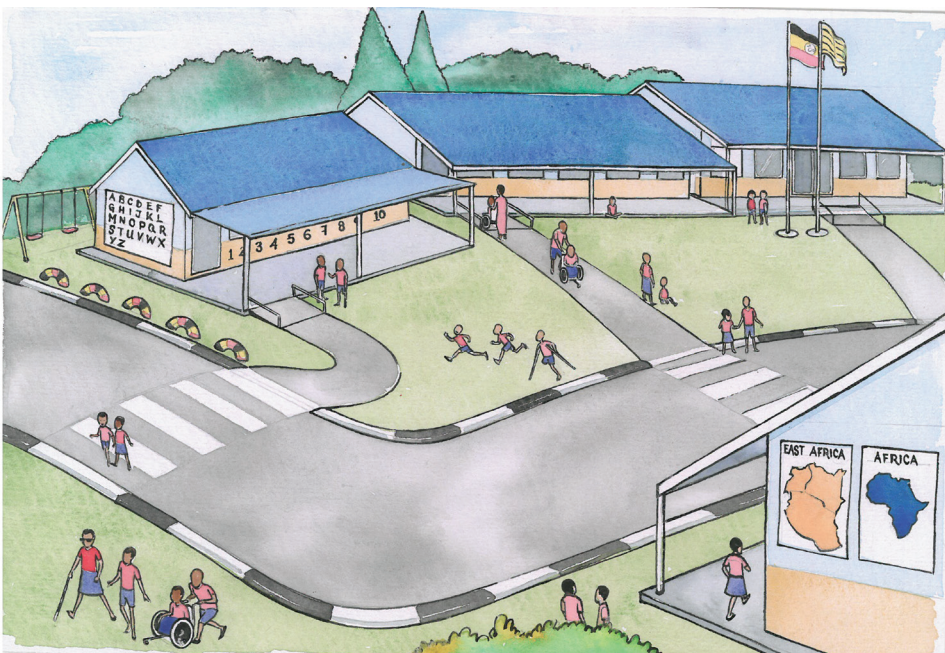
- Prendre des décisions basées sur les besoins des élèves, certains élèves peuvent avoir besoin de plus de soutien que d'autres, tous font partie de la communauté scolaire et doivent être inclus.
- Les enseignants différencient pour leurs élèves ; cela signifie que les enseignants fournissent un soutien supplémentaire et utilisent une variété de méthodes d'enseignement dans leurs classes qui incluent tous les apprenants. Ils adaptent également des jeux tels que le kakebe et le kwepena pour inclure tous les apprenants.
- La salle de classe et l'environnement/structures environnantes sont accessibles à tous les élèves.
- Tous les élèves participent à la récréation, aux sports, aux assemblées et aux activités extrascolaires.
- Les équipes d'inclusion comprennent un parent, un enseignant, des enfants handicapés et leurs pairs, et les élèves handicapés sont les champions de l'inclusion.
- Sensibiliser et utiliser un langage inclusif du handicap
- Disposer de structures de direction favorables à l'intégration des enfants handicapés.

L'éducation inclusive et les besoins spéciaux

Éducation pour les besoins spéciaux



L'éducation inclusive.



Le rôle des écoles dans l'inclusion:

- Identifier et évaluer les besoins éducatifs des élèves.
- Planifier, conduire et guider l'apprentissage.
- Concevoir et mettre en œuvre des interventions basées sur les besoins des élèves.
- Guider, encadrer et soutenir les parents.
- Évaluer et rendre compte des progrès des élèves.
- Rendre les environnements d'apprentissage conviviaux pour les élèves.
- Employer des stratégies d'enseignement et d'évaluation participatives, centrées sur l'apprenant et basées sur les besoins et les capacités des élèves.
- Adapter le programme d'études en fonction des besoins et des capacités des élèves.
- Encourager la discipline, l'estime de soi positive et l'hygiène personnelle chez les élèves.
- Sensibiliser les élèves non handicapés à apprécier les différences et à soutenir leurs pairs handicapés et ayant d'autres besoins spéciaux.
- Travailler en réseau avec des collègues et d'autres parties prenantes pour obtenir un soutien.
- Recommander des modifications des systèmes et environnements scolaires en fonction des besoins uniques des élèves.
- Orienter les élèves vers des services spécialisés, le cas échéant.
- Plaidoyer pour le soutien de la communauté et l'implication d'autres parties prenantes.
- Être des modèles pour les élèves et les parents.

Le rôle des parents dans l'éducation inclusive:

- Trouver une école appropriée pour l'élève
- Informer l'école du handicap de l'élève et de ses besoins
- Activer la participation à l'apprentissage de l'élève, y compris le suivi régulier des objectifs fixés avec l'enseignant de l'élève
- Soutenir l'apprentissage à la maison en participant aux activités de la vie quotidienne
- Aider l'élève à faire ses devoirs et à réviser pour les examens.
- Interroger l'élève sur sa journée d'école et discuter des difficultés rencontrées (difficultés scolaires et sociales), faire un rapport à l'école si des interventions sont nécessaires.
- Encourager la discipline, l'estime de soi et l'hygiène personnelle des élèves.
- Ramener les élèves à la maison pendant les vacances lorsqu'ils sont en pension.
- Sensibiliser les élèves et les adultes de la communauté à l'inclusion du handicap et à l'éducation inclusive.
- Établir un réseau avec d'autres parents et parties prenantes de la communauté pour obtenir un soutien.
- Emmener l'élève pour des soins médicaux et de réadaptation si nécessaire.
- Être un modèle pour les élèves, les autres parents et les membres de la communauté.

Rôles des enseignants et des parents dans l'éducation inclusive



Soutenir l'apprentissage à la maison

- Rendez l'apprentissage pratique : apprenez à votre élève à compter en utilisant des haricots ou des ustensiles, demandez-lui de nommer les objets qu'il peut voir ou entendre dans votre enceinte, apprenez-lui à mesurer des tasses de posho ou de riz lorsqu'il cuisine.
- Transformez l'apprentissage en un jeu : les jeux de mémoire, les chansons et le fait de lancer une balle à tour de rôle peuvent rendre l'apprentissage plus intéressant et amusant.
- Accordez à votre élève des pauses pour se lever / bouger, chanter une chanson, danser, marcher, faire des sauts à la corde ou boire de l'eau lorsqu'il fait ses devoirs à l'école ou à la maison.
- Interrogez votre élève sur sa journée et ses centres d'intérêt, parlez de ce qu'il a appris et partagez vos expériences.
- Lisez avec ou à l'élève, si la maison n'a pas de livres, racontez-lui des histoires sur sa culture, sa famille, sa religion et sa communauté, et encouragez votre élève à raconter lui aussi des histoires.
- Jouez à des jeux avec votre élève et encouragez-le à jouer avec les autres. Jouez à des jeux indigènes qui favorisent "Obuntu bulamu". Si nécessaire, aidez votre élève à jouer avec les autres.
- Mettez les élèves par deux à la maison, par exemple avec des frères et sœurs ou des voisins, pour qu'ils fassent leurs devoirs ensemble et s'entraident.
- Lorsque votre élève fait quelque chose de bien, félicitez-le. Cela ne se limite pas aux bons résultats scolaires, mais peut être aussi simple que de terminer ses devoirs ou une corvée.

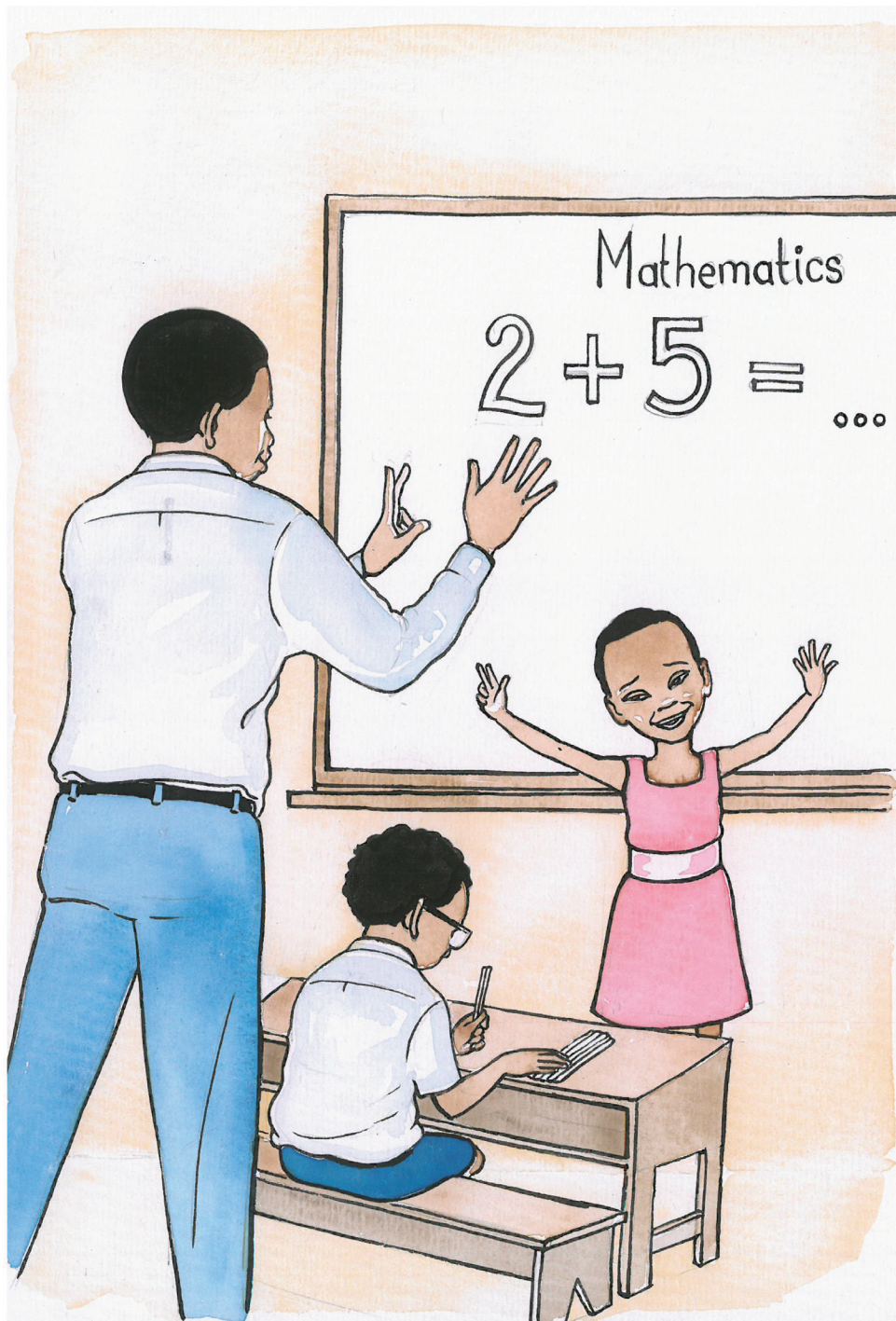
Soutenir l'apprentissage à la maison



L'enseignement différencié

<p>Contenu</p> <p>Prise en compte des capacités de mémoire, de compréhension, d'application, d'analyse, d'évaluation et de création de l'élève. Exemples de différentes activités de contenu:</p> <ul style="list-style-type: none"> • Associer les mots de vocabulaire aux définitions • Lire un passage de texte et répondre à des questions connexes • Pensez à une situation qui est arrivée à un personnage de l'histoire et à une issue différente. • Différencier les faits des opinions dans l'histoire • Identifier la position d'un auteur et fournir des preuves pour soutenir ce point de vue. • Créer une présentation en forme de "PowerPoint" résumant la leçon 	<p>Processus</p> <p>Prise en compte du style d'apprentissage de l'élève (visuel, auditif, kinesthésique). Exemples de différentes activités de processus:</p> <ul style="list-style-type: none"> • Fournir des manuels scolaires et d'autres matériels d'apprentissage visuels • Permettez aux enfants d'écouter des livres audio. • Utilisez des objets en forme de lettres pour former des mots, et des cartes pour enseigner les sons et la formation des mots. • Travaillez en petits groupes, mettez les élèves par deux pour qu'ils effectuent ensemble les tâches d'apprentissage.
<p>Produit</p> <p>En tenant compte des capacités de l'élève, définir le produit que l'élève peut créer pour démontrer sa compréhension et sa maîtrise du contenu, par exemple des tests, des projets, des présentations.</p> <ul style="list-style-type: none"> • Rapports écrits individuels et de groupe. • Images graphiques, y compris les dessins, les organigrammes et les œuvres d'art. • Présentations orales 	<p>Environnement d'apprentissage</p> <p>En tenant compte de l'espace d'apprentissage physique et psychologique, fournir un environnement d'apprentissage sûr et favorable.</p> <ul style="list-style-type: none"> • Permettez aux élèves de lire individuellement ou en groupe, selon leur préférence. • Réduisez le nombre de pupitres et augmentez le nombre de places assises en groupe, si possible, pour permettre le soutien par les pairs. • Fournir aux enfants souffrant de handicaps spécifiques des appareils et du matériel d'assistance (par exemple, des textes en braille).

L'enseignement différencié



Enseignement collaboratif

- **Un enseignant, un observateur**

Un enseignant s'occupe de tout l'enseignement tandis que l'autre enseigne ou observe la classe

- **Un enseignant, un assistant**

Un enseignant s'occupe de l'enseignement de la classe tandis que l'autre gère le comportement ou aide les élèves individuellement selon les besoins.

- **Enseignement par poste ou enseignement par rotation**

Chaque enseignant planifie et est responsable d'un aspect différent de la leçon, ou d'une leçon entièrement différente. Les élèves peuvent également effectuer un travail indépendant. Les élèves sont divisés en deux groupes ou plus.

- **Enseignement parallèle**

Dans l'enseignement parallèle, la classe est divisée en deux et chaque enseignant prend une moitié de la classe pour enseigner la même leçon. Les élèves reçoivent tous le même matériel.

- **Enseignement alternatif**

Dans l'enseignement alternatif, un enseignant enseigne la leçon principale à un groupe d'élèves plus important, tandis que l'autre enseignant travaille avec le groupe d'élèves plus restreint sur une leçon totalement différente.

- **Co-enseignement**

Les deux enseignants planifient et dispensent l'enseignement ensemble, chacun étant également responsable du contenu de la leçon. Il peut être scénarisé ou spontané.

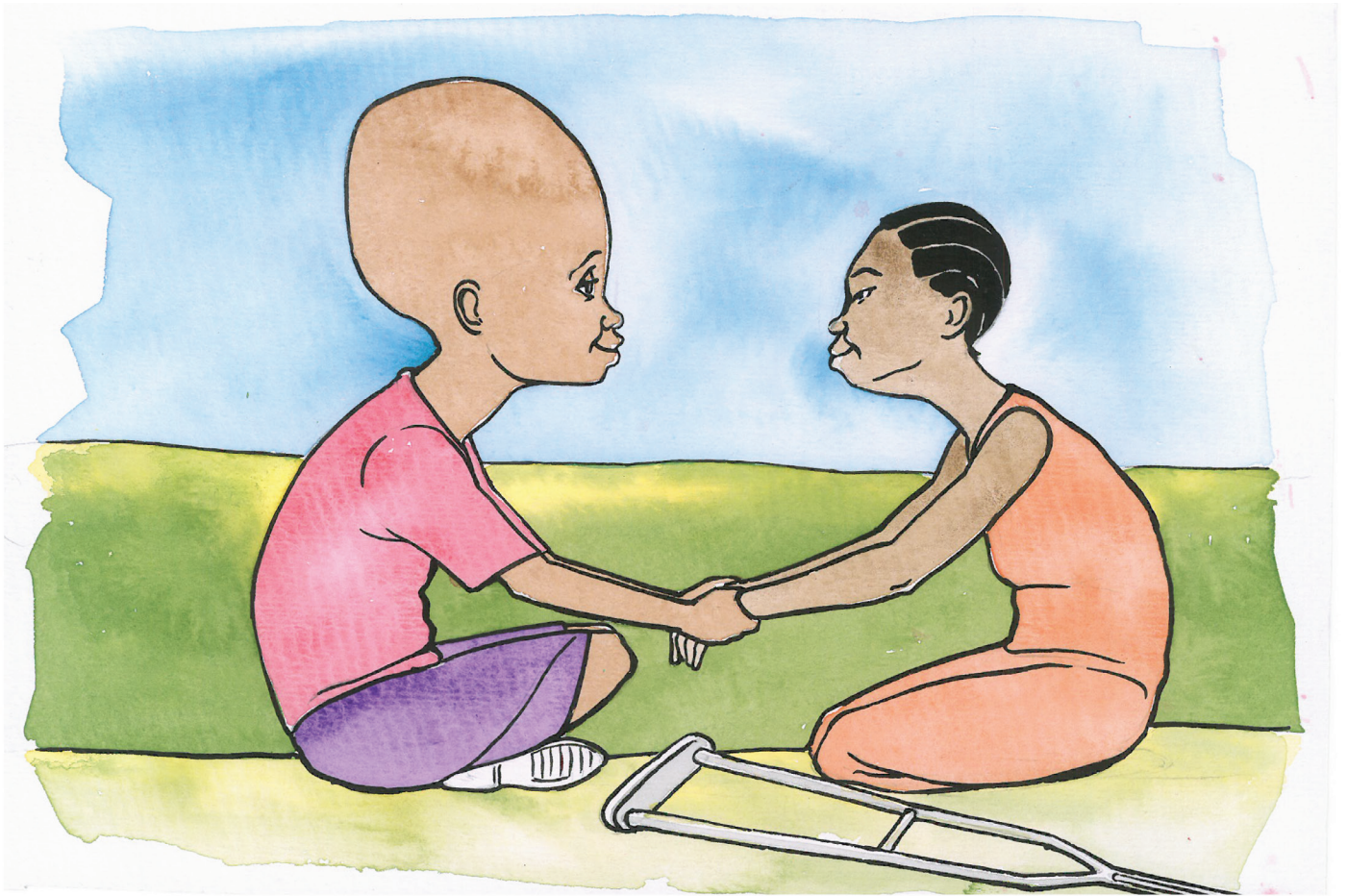
Enseignement collaboratif ou en équipe



Soutien de pair à pair avec les élèves

- Les élèves qui ont besoin d'un soutien plus important que les autres enfants pour copier des notes, terminer ou rester dans la tâche, sont jumelés avec des enfants qui sont désireux de les aider et qui ont les capacités cognitives et les compétences sociales pour soutenir l'élève en classe.
- Le pair travaille sur sa propre tâche, tout en étant assis à côté de l'élève qui a besoin de soutien, et aide l'élève à rester sur la tâche, et explique à nouveau le travail à l'élève au cas où il n'aurait pas compris la tâche pendant et après la classe. Le pair ne fait pas le travail pour l'élève qu'il soutient.
- Les pairs effectuent leur propre travail tout en surveillant l'élève qui a besoin de plus de soutien et consacrent du temps supplémentaire à l'élève une fois qu'il a terminé sa propre tâche.
- Les enseignants peuvent donner des instructions aux pairs sur la meilleure façon de soutenir l'élève, et doivent faire tourner les pairs dans différentes matières, pour éviter que le pair ne s'épuise ou ne prenne du retard dans son propre apprentissage.
- Les enseignants demandent aux enfants de se porter volontaires pour être pairs, mais ils peuvent également confier cette tâche aux enfants doués sur le plan socio-émotionnel et académique.
- Il est important de guider le pair pour qu'il apporte son soutien de manière amicale et patiente, et de l'encourager à interagir avec des enfants handicapés.
- L'enseignant encourage l'élève qui bénéficie du soutien d'un pair à lui apporter en retour un soutien dans d'autres domaines.
- L'enseignant et les parents apprécient le pair et son soutien.
- Inclure les parents et le soutien par les pairs dans les consultations parents-enseignants.
- L'enseignant assure un suivi et veille à la sécurité pendant les jeux et les temps libres.
- Peut être utilisé dans toutes les classes, grandes ou petites.

Soutien de pair à pair avec les élèves



Le Plan de soutien à l'apprentissage

Nom de l'élève: Jeremiah Nteza **Âge:** 9 ans **Handicap:** Neurodéveloppemental

École: École primaire de Kasenge **Classe:** 2e classe au Primaire

Enseignante: Mme Nalumansi

Domaine	Situation actuelle	Ce trimestre, l'élève réalisera	cette personne t'aidera	voici comment la personne aidera
Compétences d'apprentissage	<p>Peut lire des mots de 3 lettres</p> <p>Peut compter jusqu'à 5</p>	<p>Peut lire des phrases de 3 mots</p> <p>Compter jusqu'à 10</p>	<p>Enseignant</p> <p>Parent</p> <p>Pairs</p>	<p>L'enseignant doit organiser un soutien par les pairs pour pratiquer la lecture de phrases et le comptage de manière différenciée.</p> <p>L'enseignant fournit des textes à lire à la maison et des cartes de chiffres.</p> <p>Les parents lisent et comptent avec l'élève à la maison en suivant les instructions de l'enseignant.</p>
Compétences sociales	<p>Joue avec les autres élèves</p>	<p>Joue avec d'autres élèves pendant de courtes périodes de temps.</p>	<p>Enseignant</p> <p>Parent</p> <p>Pairs</p>	<p>L'enseignant discutera de l'inclusion dans les jeux avec la classe et supervisera le comportement pendant les jeux.</p> <p>Les parents encouragent l'élève à jouer avec ses voisins et ses frères et sœurs.</p> <p>Les camarades inviteront l'élève à jouer avec eux et à les faire participer.</p>
Aptitudes à la vie quotidienne	<p>Oublie d'aller aux toilettes au moins deux fois par semaine et se mouille.</p>	<p>Réduire le nombre d'accidents</p>	<p>Enseignant</p> <p>Parent</p> <p>Pairs</p>	<p>L'enseignant et les camarades inciteront l'élève à aller aux toilettes à la pause et à l'heure du déjeuner.</p> <p>Les parents apprendront à l'élève à aller régulièrement aux toilettes à la maison.</p>

Nom du parent: _____ Signature _____ Date _____

Nom d'Enseignante: _____ Signature _____ Date _____

Plan de soutien à l'apprentissage



Nom d'élève: _____ Âge: _____

École: _____ Classe: _____

Domaine	Situation actuelle	Ce trimestre, l'élève réalisera	Cette personne aidera	Voici comment la personne va aider	Remarques
Compétences d'apprentissage					
Compétences sociales					
Aptitudes à la vie quotidienne					

Nom du parent: _____ Signature _____ Date _____

Nom d'Enseignant(e): _____ Signature _____ Date _____

Le langage des signes

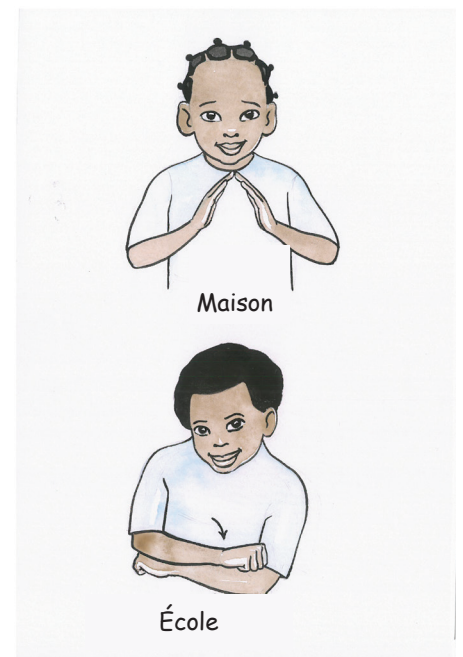
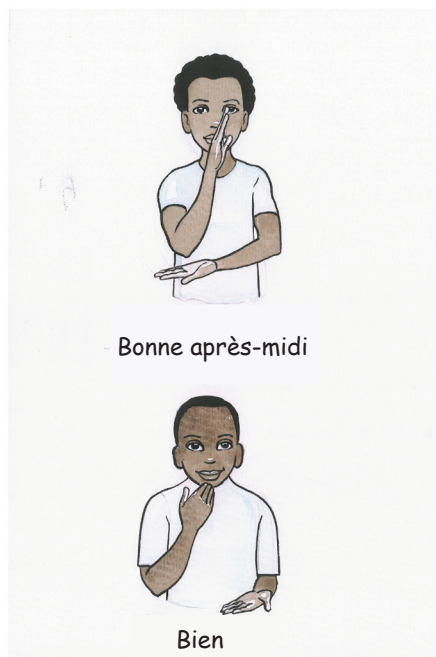
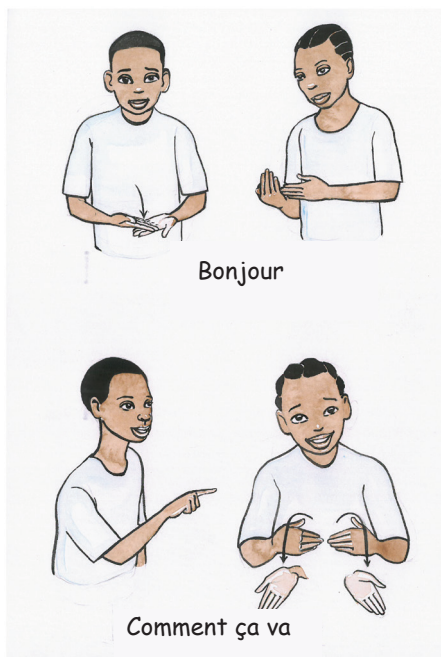
La langue des signes est un moyen de communication utilisant des signes des mains, des gestes, le langage corporel et les expressions faciales, principalement utilisé par les personnes malentendantes.

Éléments de la langue des signes:

- Forme de la main
- Emplacement/positionnement
- Mouvement:

En langage des signes, l'accent est mis sur:

- L'orientation paume/main, combinée à
- L'expression faciale/l'expression non manuelle



Le langage des signes



Braille

Les déficiences visuelles comprennent:

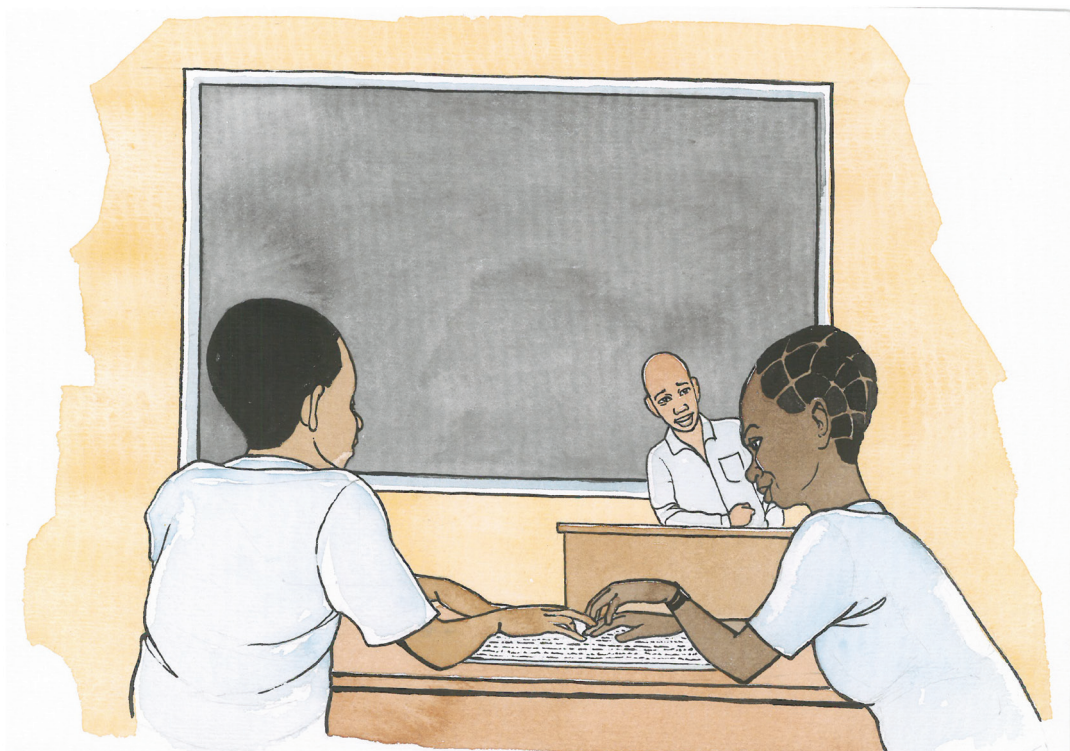
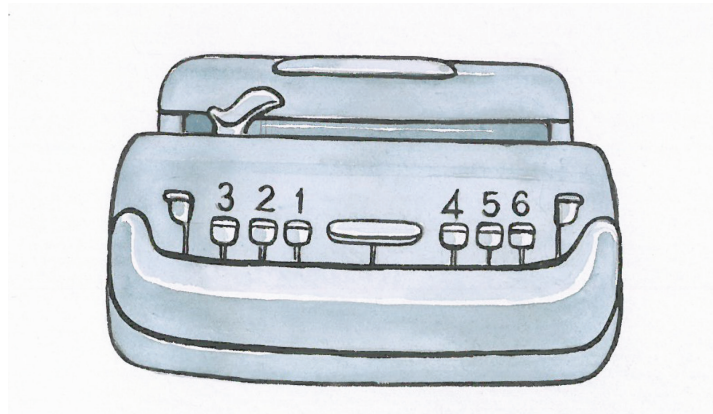
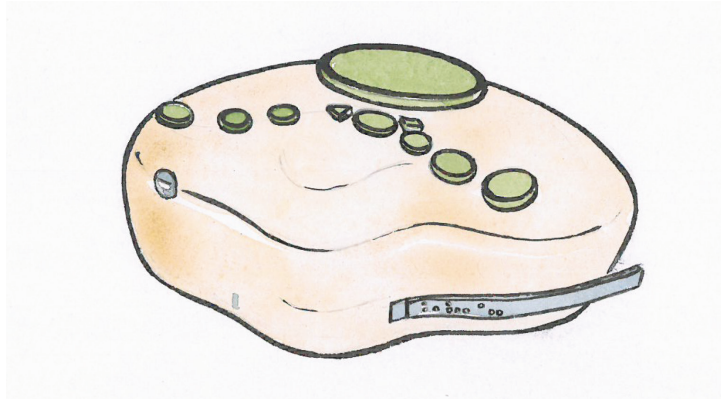
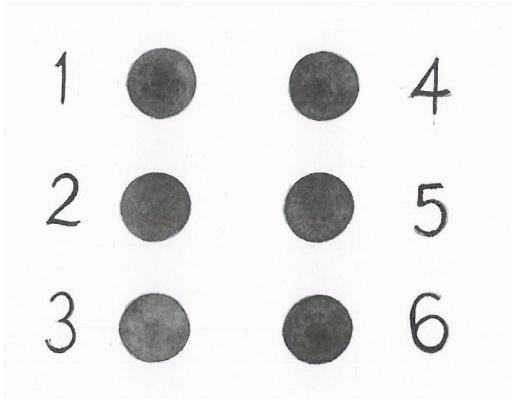
- les élèves souffrant d'une absence totale de vision ou d'une vision très faible ("aveugles")
- les élèves malvoyants, qui ont une vue partielle mais limitée
- les élèves ayant quelques difficultés de vision qui sont facilement corrigées par la fourniture d'aides telles que des lunettes

Bonnes pratiques pour les élèves souffrant de déficiences visuelles

1. Lire à haute voix tous les textes écrits.
2. Expliquer les mots et les concepts que les élèves voyants saisissent facilement à partir des images.
3. Encourager les élèves malvoyants à utiliser leur vision en leur faisant regarder les images dans les livres ou les textes, en lisant les gros caractères et en observant le monde qui les entoure.
4. Utilisez des objets qui profitent à tous les élèves, par exemple des aliments différents à sentir, à toucher et à goûter.
5. Allégez les attentes en matière de lecture et réduisez les tâches d'écriture données et fournissez un compagnon de lecture ou enregistrez la tâche pour que l'élève l'écoute à la place.
6. Utiliser des marqueurs de ligne pour les élèves malvoyants afin qu'ils puissent se repérer dans les textes qu'ils lisent.

Le braille est le système utilisé pour permettre aux personnes malvoyantes de lire et d'écrire. Une cellule braille se compose de six points en relief, chacun d'entre eux étant associé à un numéro. Ces points forment une disposition qui correspond aux lettres de l'alphabet, aux chiffres ou aux signes de ponctuation. Un papier spécial est utilisé pour réaliser les points à l'aide d'une ardoise.

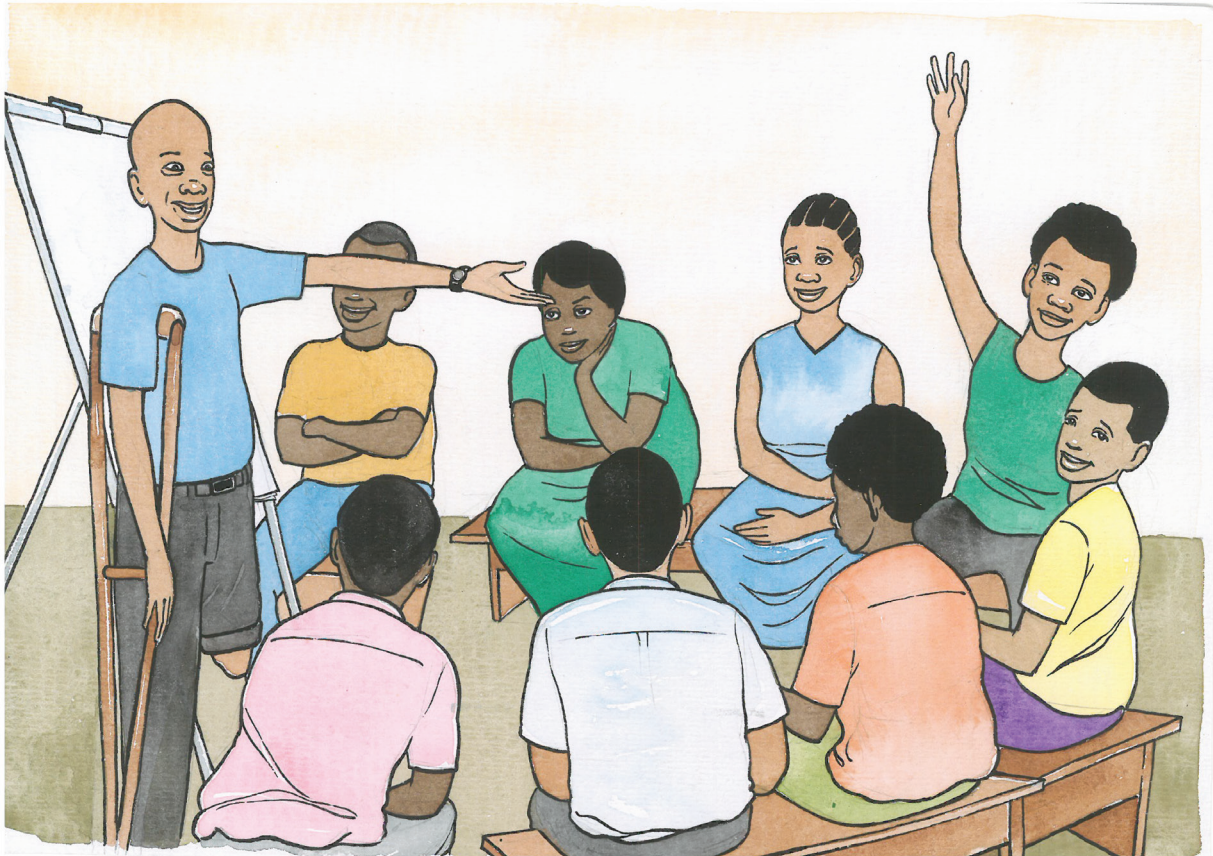
Braille



Les Techniques de gestion du comportement

- Donnez aux enfants le choix de l'ordre dans lequel ils doivent accomplir leurs devoirs ou leurs tâches.
- Adaptez votre leçon à la capacité d'attention de vos élèves. Accordez-leur des pauses pour se lever, chanter une chanson, danser, marcher, sauter ou boire de l'eau.
- Rendez l'apprentissage pratique et utile, réduisez les méthodes d'enseignement magistrales, utilisez des jeux de mémoire, des chansons, du matériel d'apprentissage pratique et des travaux de groupe.
- Prévoyez des pauses interactives pendant les cours où les élèves se lèvent et bougent leur corps, par exemple en dansant, en tapant des mains, en chantant et en s'étirant.
- Veillez à ce que les élèves à faible capacité d'attention soient assis devant la classe ou à un endroit où ils ont tendance à être moins distraits.
- Soyez attentif aux intérêts des élèves : demandez aux enfants quels sont leurs centres d'intérêt et intégrez-les dans les leçons (par exemple, personnages préférés, sports, musique).
- Utilisez les pairs pour vous soutenir mutuellement dans le cadre des projets et activités de la classe.
- Donnez aux enfants des tâches à effectuer à tour de rôle dans la classe, comme faire la queue, servir les livres et les crayons, aller chercher la craie de l'enseignant, afin de les responsabiliser.
- Utilisez des récompenses pour les bons comportements plutôt que des punitions pour les comportements inappropriés. Utilisez des systèmes de points (de maison) pour récompenser les élèves plutôt que d'inscrire au tableau les noms des enfants qui ont des problèmes.
- Appelez l'élève par son nom, demandez-lui d'arrêter son comportement indésirable et suggérez-lui ce qu'il devrait faire à la place. N'utilisez jamais de langage dégradant, n'insultez pas et ne battez pas un élève. Cela peut mettre fin au comportement indésirable car l'élève peut craindre d'être battu, mais cela ne développe pas un comportement plus constructif.
- Si un élève n'a pas réagi aux récompenses positives, les temps morts ou l'absence de 5 minutes de pause peuvent être une conséquence. Ne supprimez jamais les temps de pause ou les séances d'éducation physique ; les élèves ont besoin de mouvements physiques pour se détendre et se recentrer.
- Si vous imposez une discipline, faites-en une expérience d'apprentissage, par exemple en donnant à l'élève des tâches à faire ou en lui demandant d'écrire comment il pourrait se comporter différemment la prochaine fois. Ne battez jamais les élèves et ne leur donnez jamais de tâches sans intérêt, comme écrire plusieurs fois la même phrase.
- Demandez de l'aide et du soutien à vos collègues, partagez vos idées et vos stratégies.

Gestion du comportement



Professeur... ! Alex vous a encore interrompu, c'est la troisième fois cette leçon. Les autres enfants lèvent la main, mais Alex ne fait que crier à travers la classe quand il veut dire quelque chose. Il a toujours quelque chose à dire, il ne peut pas s'arrêter de parler ou rester assis, et encore moins suivre vos instructions.

Il fait souvent des remarques amusantes lorsque vous vous tournez vers le tableau noir pour écrire, derrière votre dos les autres enfants rient de ses blagues. Parfois, il se lève et sort de la classe sans permission.

Son écriture est mauvaise, il perd toujours ses crayons et ses livres, et il est plus intéressé par le jeu que par la lecture ou l'écriture. Il est bon en tables de multiplication et semble avoir une bonne mémoire. Il a déchiré son uniforme scolaire plus d'une fois pendant la récréation et adore grimper aux arbres.

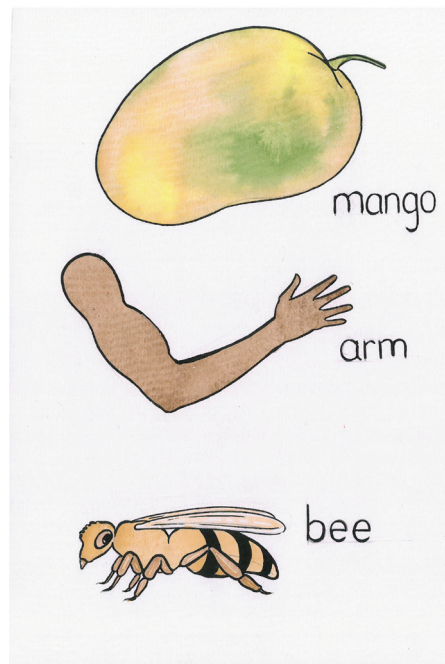
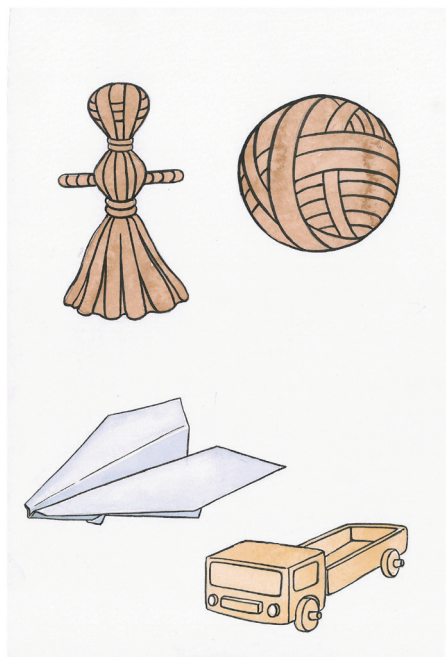
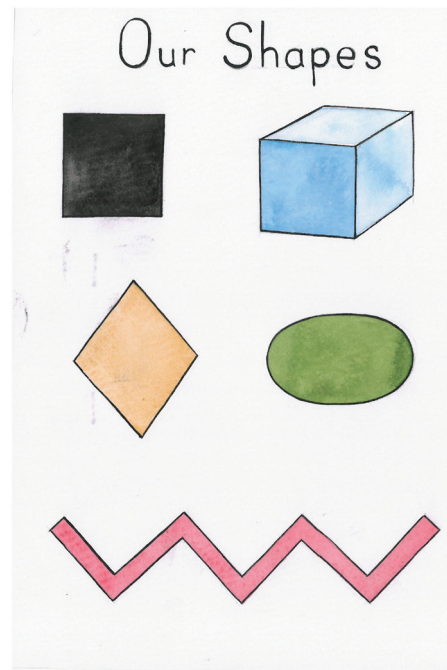
Vous le voyez se lever, prêt à sortir à nouveau de la classe.

Matériel pédagogique

Créer votre propre matériel pédagogique:

- Quel est votre objectif d'apprentissage?
- Comment le matériel aidera-t-il à atteindre cet objectif?
- Comment le matériel soutient-il l'inclusion des enfants handicapés?
- Quel matériel souhaitez-vous utiliser?
- Comment allez-vous fabriquer ce matériel?
- Comment l'utiliserez-vous pendant vos cours?
- Pouvez-vous fabriquer certains des supports d'apprentissage avec les élèves?

Matériel pédagogique



Modèle de programme de travail inclusif

Classe: fait référence à la classe pour laquelle le programme de travail est utilisé, par exemple Primaire 2.

Résultats d'apprentissage: objectifs spécifiques de la leçon, résultats à atteindre.
Semaine : semaine de cours que vous planifiez.

Période: La session d'enseignement que vous planifiez pour cette semaine.

Thème et sous-thèmes: distinguer le thème principal et les sous-thèmes du programme dans l'ordre d'enseignement.

Besoins en matière de soutien éducatif: il s'agit des besoins éducatifs spéciaux des enfants présentant différents handicaps, que vous devrez prendre en compte et aborder dans votre programme de travail et votre plan de cours. Par exemple, les élèves qui apprennent lentement et ceux qui ont des problèmes de vue peuvent avoir besoin de plus de temps pour accomplir une tâche.

Contenu: définissez le contenu de la leçon ou le sujet de votre leçon, les idées centrales que vous allez enseigner. Le contenu peut également être différencié pour les apprenants en fonction de la nature de leurs besoins en matière de soutien pédagogique.

Compétence: Les capacités et les aptitudes que les apprenants sont censés démontrer après la leçon (par exemple, la capacité à lire, à épeler), général pour toute la classe, spécifique est le schéma différencié pour les apprenants qui ont besoin d'un autre soutien / stratégies d'apprentissage.

Méthodes: la méthode générale que vous utiliserez pour enseigner à l'ensemble de la classe et toute méthode d'enseignement spécifique appropriée aux enfants handicapés, par exemple le travail en groupe, la démonstration, l'analyse des tâches.

Activités: Les activités générales et spécifiques que les apprenants réaliseront pendant la leçon pour atteindre les résultats d'apprentissage.

Indicateurs de compétences de vie:

Matériel pédagogique: précisez le matériel pédagogique que vous utiliserez pour la classe générale et le matériel pédagogique adapté à utiliser pour les apprenants ayant des besoins éducatifs spéciaux identifiés dans votre classe, par exemple, un tableau tactile pour les élèves ayant des difficultés de vision et un tableau mural ordinaire pour les élèves voyants. Il peut également s'agir des outils, de l'équipement, des appareils, du tableau noir, des tableaux et des autres ressources documentaires que vous utiliserez pendant la leçon.

Références: indiquez les livres, documents, feuilles de travail, journaux, rapports, etc. que vous avez utilisés pour préparer la leçon.

Remarques: indiquez si ce qui était prévu pour la période a été couvert, les problèmes rencontrés, incluez la date de la leçon.

Modèle de programme de travail inclusif

la semaine	Délai	Thème	Sous-thème	Besoins de soutien pédagogique	Domaine d'apprentissage	Contenu	Compétence	Méthodologie	Activités	Indicateurs des compétences et des valeurs de la vie	Matériel d'apprentissage	Référence	Remarques

Classe
 Résultats d'apprentissage
 Semaine
 Période
 Thème et sous-thèmes
 Besoins en soutien pédagogique
 Contenu

Compétence
 Méthodes
 Activités
 Indicateurs de compétences de vie
 Matériel pédagogique
 Références
 Remarques

Modèle de plan de cours

Exemple de plan de cours - référez-vous à l'exemple de schéma de travail.

Thème: Alimentation et nutrition **Sous-thème:** Classification des aliments

Date	Durée	Matière	Classe	Nombre d'élèves (avec CWD)		Nom d'enseignant
				Garçons	Filles	
Le 5 Avril 2021	10h30 11h00	Anglais	Classe de deux au primaire (P2)			Kevin Owere
				10 (2)	12 (1)	
				22 (3)		

Durée	Étape	Activité d'enseignant	Activité d' élève
5 min	1 Phase d'introduction	L'enseignant demande aux élèves de chanter une chanson qu'ils ont apprise plus tôt sur la nourriture et ce que nous mangeons. L'enseignant demande à l'élève... d'applaudir pendant que les élèves chantent.	La classe chante la chanson L'élève..... applaudit
5 min	2 Phase de présentation	L'enseignant donne des exemples d'aliments que nous mangeons, lit les mots et demande aux apprenants de les répéter.	Les apprenants écoutent et répètent ce que l'enseignant a dit.
10 min	3 Phase de pratique	En utilisant la discussion de groupe, l'enseignant demande aux apprenants de mentionner les aliments qu'ils mangent à la maison. Par le biais de la réflexion, de la paire et du partage, l'enseignant demande aux apprenants de se dire quels sont les aliments qu'ils préfèrent. Par la différenciation, chaque apprenant est invité à parler ou à montrer du doigt l'aliment qu'il aime. Par la narration et en demandant aux enfants de répéter une partie du texte, l'enseignant enseigne aux enfants le sens des mots et construit des phrases.	Les apprenants sont jumelés et font le travail selon les instructions. Ils travaillent ensuite en petits groupes
5 min	4 Phase de conclusion	L'enseignant distribue des cartes de lecture pour que les apprenants épellent et lisent les mots. L'enseignant distribue des types d'aliments pour faire correspondre les mots aux aliments.	Les apprenants épellent et lisent le mot ou le point. Les apprenants associent les mots aux types d'aliments.

Auto-évaluation:

Points forts:

Domaines à améliorer:

La voie à suivre:

Modèle de plan de cours

Thème: Sous-thème:

Date	Durée	Matière	Classe	Nombre d'élèves (avec CWD)		Nom d'enseignant
				Garçons	Filles	

Durée	Étape	Activité d'enseignant	Activité d' élève

Remarques:

Forces et faiblesses:

La voie à suivre:

Maisons et communautés inclusives

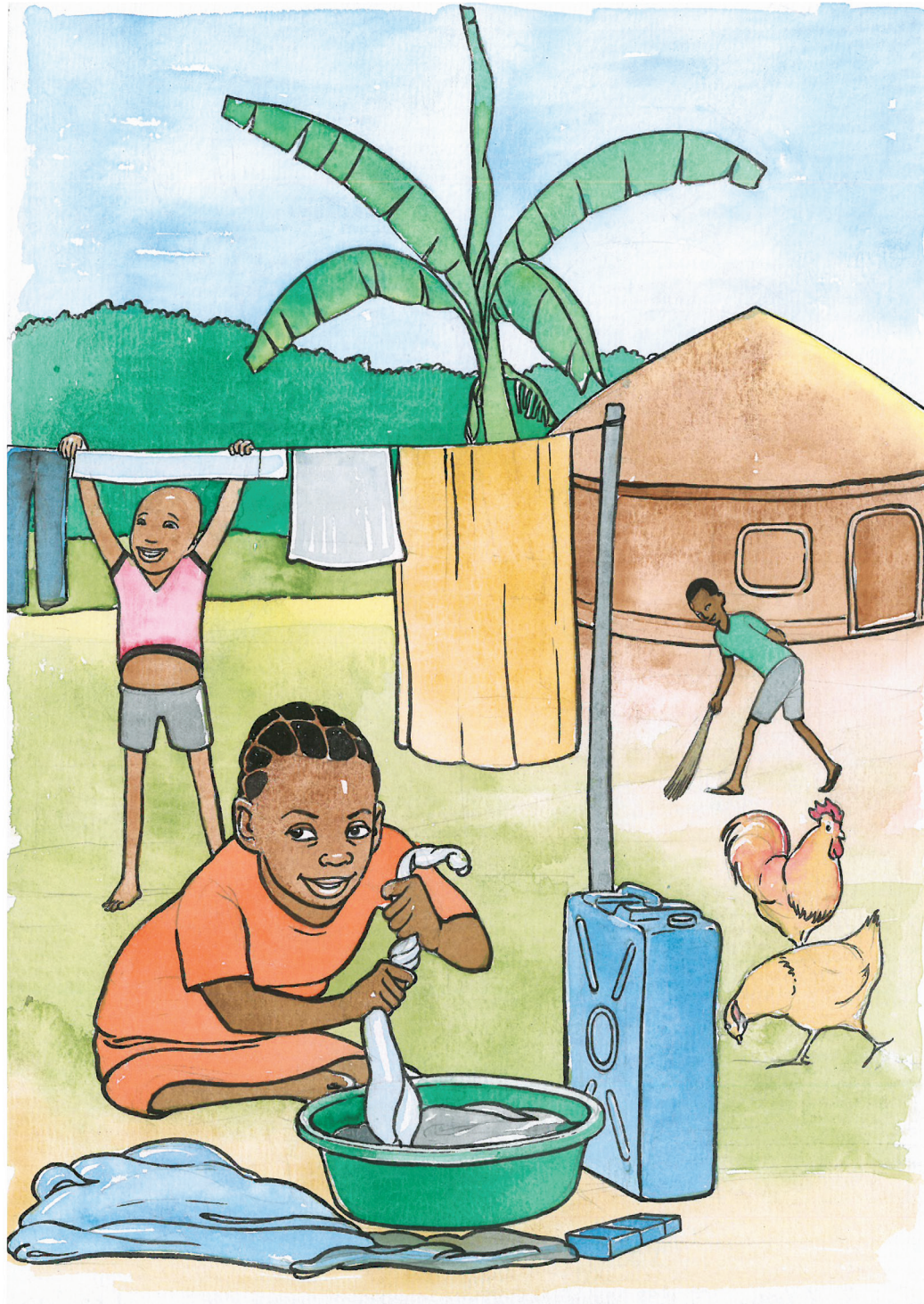
- Comment les parents et les membres de la communauté s'assurent-ils que les élèves handicapés participent aux tâches ménagères ?
- Comment les parents et les membres de la communauté s'assurent-ils que les élèves handicapés participent aux activités quotidiennes à la maison comme la prière ou les discussions ?
- Comment les parents et les membres de la communauté peuvent-ils s'assurer que les élèves handicapés participent aux jeux dans leurs communautés ?
- Comment les enseignants peuvent-ils aider les parents et les membres de la communauté dans ce domaine ?

Dans le cadre d'Obuntu bulamu, les élèves handicapés sont inclus à l'école, dans la famille et à la maison. L'inclusion à la maison et dans les communautés signifie l'implication des membres de la famille et de la communauté dans la planification, la prise de décision et les activités quotidiennes, en tenant compte des capacités et des limitations de chacun.

Dans le cadre Obuntu bulamu, nous existons en relation avec les autres, nous nous préoccupons les uns des autres, nous sommes généreux et partageons, nous élevons les élèves ensemble. Les communautés qui accueillent les élèves handicapés et leurs familles dans leurs communautés et les soutiennent en cas de besoin sont des communautés inclusives. Les membres des communautés inclusives se tiennent mutuellement responsables de leur comportement et donnent le bon exemple aux autres membres de la communauté.

En raison des différences d'éducation, de connaissances sur les déficiences et le handicap, de croyances sur leurs causes, d'attitudes et de pratiques à l'égard des personnes handicapées, les communautés peuvent croire et se comporter comme si les élèves handicapés n'appartenaient pas à leur société et n'en faisaient pas partie. Ceci est contraire à la philosophie Obuntu bulamu. Pour changer les connaissances, les attitudes, les croyances et les pratiques des membres de la communauté, nous pouvons les sensibiliser à Obuntu bulamu, au soutien entre pairs et à l'intégration des personnes handicapées.

Maisons et communautés inclusives



Maisons et communautés inclusives

- Assurer l'appartenance à sa famille, son clan et sa communauté, et donner à tous une chance égale (garçons, filles, enfants handicapés, personnes âgées, etc.)
- Soyez acceptant et attentionné et donnez l'exemple au voisinage.
- Utilisez un langage inclusif, par exemple "nos enfants", et évitez d'utiliser des noms dégradants comme "Kasilu".
- Permettre aux enfants handicapés de participer aux jeux du quartier et encourager les jeux indigènes qui favorisent l'"Obuntu bulamu".
- Employez des approches participatives et attribuez des responsabilités dans les activités quotidiennes, par exemple aller chercher de l'eau, laver la vaisselle ou les vêtements, préparer les repas, balayer l'enceinte et nettoyer la maison pour tous les élèves.
- Fournir un soutien approprié, par exemple les membres de la communauté peuvent apprendre le langage des signes si un élève est malentendant ou non verbal, s'assurer qu'il n'y a pas de choses sur lesquelles il peut trébucher si un élève est malvoyant, ou créer une voie d'accès à la maison pour les élèves qui se déplacent en fauteuil roulant, fournir des tâches ménagères appropriées pour les élèves souffrant de déficience intellectuelle.
- Mettre en œuvre une gestion du comportement juste et appropriée
- Permettre aux enfants handicapés d'assister aux lieux de culte, aux fonctions familiales et communautaires où les autres enfants participent également.
- Plaider pour l'accessibilité des bâtiments publics, notamment les hôpitaux, les écoles, les magasins, les postes de police et autres bureaux.
- Faciliter l'accès aux soins médicaux et aux appareils d'assistance lorsque cela est possible financièrement.



Soutenir les enseignants

Obuntu bulamu ou Ubuntu est un concept africain traditionnel qui a toujours de la valeur. Certaines personnes l'ont oublié parce qu'elles ont commencé à vivre en ville ou ont été influencées par de nouvelles idées centrées sur l'individu. Dans de nombreux endroits, cela a détruit le soutien qui était disponible pour les élèves handicapés dans le passé.

Les enseignants peuvent se sentir découragés ou seuls lorsque personne ne se souvient que ces enfants sont "les nôtres" et qu'ils doivent être intégrés comme tous les autres enfants à l'école et dans la communauté.

Dans Obuntu bulamu, un aspect important est le partage du bonheur et du malheur avec un voisin ou un parent. Les pairs peuvent être de tels voisins ou parents pour vous, ils peuvent vous soutenir en tête-à-tête ou en groupe.

Voici les choses que vous pouvez faire pour prendre soin de vous ou conseiller aux autres de le faire:

- Parlez avec un collègue, un ami ou un parent, partagez vos pensées et vos inquiétudes, évitez l'isolement.
- S'auto-organiser, fixer des attentes réalistes, impliquer les autres et créer une équipe pour travailler ensemble
- S'engager dans des activités qui vous permettent de vous sentir calme : par exemple, faire une promenade, écouter le chant des oiseaux, chanter, lire, prier.
- Veillez à faire de l'exercice quotidiennement, cela peut être de la marche, de la course à pied, du football, du volley-ball ou tout autre sport que vous aimez.
- Veillez à dormir suffisamment (7-8 heures par nuit).
- Mangez régulièrement et de façon variée si possible.
- Participez ou faites du bénévolat dans des groupes communautaires tels que les réunions de groupes religieux, les associations de village et d'épargne-logement, les réunions de famille.

Soutenir les enseignants



Obuntu bulamu et le soutien par les pairs

Pour être en mesure de soutenir vos collègues, votre famille et vos amis, il faut:

- Accordez à la personne toute votre attention
- Soyez un bon auditeur: écoutez sans juger ni interrompre, encouragez la personne à expliquer davantage son problème.
- Posez des questions ouvertes pour obtenir des éclaircissements.
- Faites preuve d'empathie: mettez-vous à la place de la personne, comment vous sentiriez-vous dans cette situation?
- Après avoir compris le problème présenté, demandez comment vous pouvez aider. Ne donnez pas de conseils directs, mais présentez vos idées comme des suggestions, discutez ensemble des solutions possibles. La personne a-t-elle pensé à X ? Et à Y? Que pense-t-elle de ces options?
- Reconnaissez ses forces et ses limites. Utilisez votre réseau, adressez-vous à une autre personne si vous vous sentez incapable de soutenir la personne qui demande de l'aide.
- Respectez la confidentialité, ne partagez pas l'histoire de la personne avec d'autres, sauf si l'autre personne vous en a donné la permission.

Obuntu bulamu " et soutien par les pairs





Matériel de formation

Enseignants

MRC/UVRI and LSHTM Uganda Research Unit



Medical
Research
Council



Uganda
Virus
Research
Institute

LONDON
SCHOOL of
HYGIENE
& TROPICAL
MEDICINE



FIRAH
RECHERCHE
APPLIQUÉE SUR
LE HANDICAP
APPLIED
DISABILITY
RESEARCH