



**Un guide pour les enseignants**

**Manuel des participants**

MRC/UVRI and LSHTM Uganda Research Unit



Medical  
Research  
Council



Uganda  
Virus  
Research  
Institute

LONDON  
SCHOOL of  
HYGIENE  
& TROPICAL  
MEDICINE



FIRA#  
RECHERCHE  
APPLIQUÉE SUR  
LE HANDICAP  
APPLIED  
DISABILITY  
RESEARCH



Unité de recherche MRC/UVRI & LSHTM Ouganda  
Entebbe, Ouganda  
2022

Ce manuel a été développé par l'équipe de recherche "Obuntu bulamu" de MRC/UVRI & LSHTM Uganda Research Unit, en collaboration avec des consultants du ministère de l'éducation et des sports, de l'université de Kyambogo, du groupe de parents SHYNEA, du Katalemwa Cheshire Home, de l'école primaire SURE Prospect et de l'école primaire Sacred Heart.

La conception et l'impression du manuel ont été financées par la FIRAH - Applied Disability Research, numéro de subvention AP2019\_029.

Membres du groupe de travail:

**Unité de recherche MRC/UVRI & LSHTM Uganda:**

Dr Femke Bannink Mbazzi  
Elizabeth Kawesa  
Ruth Nalugya  
Harriet Nambejja  
Claire Nimusiima

**Université de Kyambogo:**

Dr Patrick Ojok

**Ministère de l'éducation et des sports:**

Dr Pamela Nizeyimana

**SURE Prospect Primary School:**

Mr Kitaka Mubarak

**École primaire Sacred Heart Jinja Karoli:**

Mr Aggrey Waguti

**Bureau de l'éducation du district de Wakiso:**

Mr Bongole Wamala

Remerciements: Geert van Hove, Université de Gand, Prof. Janet Seeley, MRC/UVRI & LSHTM Uganda Research Unit, Dr. Michel Silvestre & Anne Dewailly, Université de Metz.

# Introduction

Obuntu bulamu “ est une intervention de soutien entre pairs visant à promouvoir l’inclusion des élèves handicapés dans leurs communautés.

L’Ouganda compte plus de deux millions d’élèves handicapés. Beaucoup d’entre eux vivent dans la pauvreté, ne reçoivent pas les services de santé dont ils ont besoin et ne vont pas à l’école<sup>1, 2</sup>. Certains sont cependant bien acceptés et pris en charge par leur famille et vont à l’école. Les élèves qui appartiennent à la communauté et y participent ont des familles, des voisins et des enseignants qui pensent que les élèves handicapés appartiennent eux aussi à la communauté et doivent être inclus dans tout ce qui concerne les autres élèves<sup>3</sup>. Dans le cadre de l’intervention “Obuntu bulamu”, nous invitons les parents, les voisins, les enseignants et les dirigeants à assumer la responsabilité collective d’inclure et de prendre soin de “nos” élèves afin de construire des communautés inclusives et de donner une chance à tous les élèves.

L’intervention ‘Obuntu bulamu’ a été développée par un groupe d’élèves, de parents, d’enseignants, de travailleurs en réadaptation et de chercheurs en Ouganda entre 2017 et 2019. L’intervention vise à améliorer l’inclusion des élèves handicapés grâce à un modèle de formation et de mentorat de soutien entre pairs<sup>4</sup>. ‘Obuntu bulamu’ est une collaboration entre des académiciens, des groupes de parents, des travailleurs en réadaptation et des bureaux d’éducation de district. Il existe trois manuels de formation “Obuntu bulamu” destinés aux élèves, aux parents et aux enseignants.

Ce manuel de formation vise à aider les enseignants à mettre en œuvre l’intervention “Obuntu bulamu” dans leurs écoles et leurs communautés. Il explique comment aider les autres enseignants à créer une responsabilité collective pour inclure les élèves handicapés à l’école et sensibiliser au handicap en utilisant l’intervention de soutien entre pairs “Obuntu bulamu”.

La formation des enseignants fait partie d’une gamme plus large de formations, qui comprend des formations destinées aux parents et aux élèves. D’autres publications dans la même série sont:

- ‘Obuntu bulamu’ – soutien de pair à pair pour l’inclusion. Un manuel de formation et un guide pour les élèves.
- ‘Obuntu bulamu’ – soutien de pair à pair pour l’inclusion. Un manuel de formation et un guide pour les parents.

## **Dr Femke Bannink Mbazzi**

Chercheur principal de l’étude “Obuntu bulamu”.  
Unité de recherche MRC/UVRI & LSHTM Ouganda

# Contenu

## Jour 1

Session 1: 'Obuntu bulamu' et soutien entre pairs .....	6
Session 2: Handicap et déficience .....	9
Session 3: Identification, dépistage et évaluation .....	17
Session 4: Éducation inclusive, définitions et cadres de référence .....	18
Session 5: Pratiques d'éducation inclusive et méthodes d'enseignement .....	22

## Jour 2

Session 6: Introduction à la langue des signes et au braille .....	29
Session 7: Gestion de classe inclusive .....	30
Session 8: Matériel pédagogique pour l'inclusion .....	32
Session 9: Schémas et plans de cours inclusifs .....	33
Session 10: L'inclusion à la maison et dans les communautés .....	39
Session 11: 'Obuntu bulamu' et soutien par les pairs pour les enseignants .....	41
Session 12: Plan d'action pour une école et une communauté inclusives .....	43

## Jour 3

Session 13: Évaluation des progrès des plans d'action .....	43
Session 14: Transitions, conclusions et perspectives d'avenir .....	44

# Session 1: Obuntu bulamu et le soutien entre pairs

## Objectif de la formation

L'objectif de la formation est de former les enseignants et les écoles à une meilleure intégration des élèves handicapés à l'aide de l'approche "Obuntu bulamu", qui renforce la responsabilité collective pour s'occuper des élèves handicapés et les intégrer à la maison, à l'école et dans la communauté.

## Qu'est-ce que c'est "Obuntu bulamu"?

Obuntu bulamu est un mot luganda qui a la même signification que Ubuntu en Afrique du Sud et fait référence à la conduite sociale ou à l'étiquette attendue d'un être humain (Muntu). Selon la région, différents mots ayant la même signification peuvent être utilisés, par exemple obuntu, ou kit dano.

L'Ubuntu repose sur la croyance en un lien universel de partage qui relie toute l'humanité<sup>5</sup>.

Desmond Tutu l'a appelé l'appartenance à un faisceau de vie<sup>6</sup>.

Elle montre que nous faisons tous partie d'une communauté plus large et que nous avons la responsabilité de prendre soin les uns des autres et d'inclure tout le monde dans nos foyers et nos communautés.

Obuntu bulamu est la qualité d'être humain, impliquant l'attention, le partage, le respect, la compassion, ainsi que la garantie d'une vie communautaire humaine heureuse et qualitative dans l'esprit de la famille.

Les aspects d'Obuntu bulamu comprennent le partage du bonheur ou du malheur avec un voisin et un parent, le fait de saluer les gens sur la route, d'inviter des étrangers à partager un repas et de prêter assistance et soutien à un voisin en détresse. Elle exige la coopération ainsi que le partage et la charité. Elle favorise la négociation, le débat et l'accord<sup>7, 8</sup>.

Obuntu bulamu fait appel à notre responsabilité d'inclure les élèves et les adultes handicapés, comme n'importe qui d'autre, dans nos foyers, nos écoles, nos lieux de travail, nos lieux de culte, nos communautés et notre pays en général.

## **Qu'est-ce que le soutien par les pairs?**

Le soutien par les pairs fait partie d'Obuntu bulamu. Il s'agit d'un échange réciproque de connaissances, d'expériences, d'aide émotionnelle, sociale ou pratique. Par exemple, un enseignant aide un autre enseignant à mieux expliquer le handicap, ou un enseignant aide un autre enseignant à développer du matériel pour inclure un élève en classe. Le soutien entre pairs peut avoir lieu entre 2 personnes, mais aussi en groupe, il n'est efficace que lorsqu'il implique d'autres personnes. Il peut s'agir de collègues enseignants, de parents, de proches, de voisins et de membres de la communauté. Par exemple, dans des groupes où différentes personnes ont quelque chose en commun, comme des groupes de parents ou de soignants d'élèves handicapés ou des enseignants qui enseignent à des élèves handicapés. Les enseignants pairs peuvent soutenir les autres enseignants par le biais d'observations en classe, de réunions et de formations, et d'activités de sensibilisation à l'école et dans la communauté.

## **Qui est un pair?**

Tout le monde peut être un pair. Pensez à une personne que vous avez soutenue dans votre vie, peut-être avez-vous aidé votre frère ou votre sœur à travailler, vous avez aidé votre parent à aller chercher de l'eau, ou vous avez gardé les élèves de votre voisine lorsqu'elle était à l'hôpital. Toutes ces activités sont des activités de pairs.

Parfois, les pairs sont des personnes qui peuvent vous aider à résoudre un problème particulier que vous rencontrez, ils peuvent avoir des connaissances ou une expérience qu'ils peuvent partager et qui peuvent vous aider. En retour, vous pouvez aussi partager ce que vous savez faire, par exemple les écouter ou simplement prendre de leurs nouvelles lorsque vous savez qu'ils traversent une période difficile.

Les enseignants pairs peuvent offrir un soutien entre pairs et former d'autres personnes au soutien entre pairs dans leurs écoles. Ce sont des enseignants d'un élève handicapé comme vous qui sont formés pour former des pairs. Ils sont des enseignants comme vous, ils ont des choses qu'ils aiment faire et des choses qu'ils trouvent difficiles. Ils sont là pour vous permettre de partager leurs expériences et de trouver des solutions ensemble.

## **Les pairs dans l'intervention Obuntu bulamu**

Dans le cadre de l'intervention Obuntu bulamu, nous jumelons chaque élève handicapé avec un élève pair, chaque parent avec un parent pair et chaque enseignant avec un enseignant pair.

Le soutien par les pairs est un échange réciproque de connaissances, d'expériences, d'aide émotionnelle, sociale ou pratique entre pairs. Le soutien entre pairs peut avoir lieu entre 2 personnes, mais aussi en groupe.

Dans *Obuntu bulamu* nous jumelons chaque

- élève handicapé avec un pair élève
- parent avec un pair parents
- Enseignant avec un pair Enseignant

Les élèves, les parents et les enseignants se rencontrent régulièrement et assurent un mentorat sur le tas. Ils encouragent l'inclusion et l'éducation inclusive dans une perspective "Obuntu bulamu". Les élèves, parents et enseignants pairs, ainsi que les personnes qu'ils soutiennent dans leur communauté et leurs écoles, se réunissent régulièrement pour s'assurer que les efforts des élèves, des parents et des enseignants sont liés les uns aux autres.

### **Les bons pairs;**

- font preuve d'empathie
- sont attentionnés
- écoutent et communiquent clairement, directement et honnêtement
- respectent la confidentialité
- sont accessibles et flexibles
- sont dignes de confiance et authentiques
- ont une connaissance de base de l'intégration des personnes handicapées
- vous faire sentir soutenu

### **Les bons pairs ne font généralement pas**

- demander de l'argent ou des faveurs
- vous donner de l'argent
- ne profitent pas de vous ou des autres
- ne jugent pas
- ne parlent pas méchamment de vous ou des autres

Les enseignants pairs peuvent soutenir les autres enseignants dans les domaines suivants:

- Planification
- Enseignement
- Identification et dépistage
- Observation en classe
- Gestion de la classe
- Formations et mentorat
- Évaluations
- Sensibilisation
- Soutien psychosocial



# Session 2: Handicap et déficience

## Qu'est-ce que le handicap?

Les différents termes locaux pour désigner le “handicap” font référence à

- Une partie du corps absente ou qui ne fonctionne pas correctement
- L'origine ou la cause perçue du handicap
- Les (in)capacités perçues de la personne

Les cadres internationaux relatifs au handicap font référence à:

**Déficience:** état qui entraîne un problème au niveau d'une structure ou d'organes du corps. Les déficiences peuvent être causées par la malnutrition, de mauvais soins de santé, des maladies et des accidents.

**Handicap:** les limitations que la personne rencontre dans sa participation aux activités quotidiennes en raison de sa déficience, ou les obstacles à la maison, à l'école ou dans la communauté.

**Les personnes handicapées** ont les mêmes besoins et droits que toute autre personne: appartenir et être inclus à la maison, à l'école et dans la communauté, et bénéficier de l'égalité des chances.

Les personnes handicapées peuvent avoir besoin d'un soutien spécifique, comme des soins de santé spécialisés et des appareils fonctionnels.

Le gouvernement ougandais (The Persons with Disabilities Act, 2020) définit le handicap comme<sup>9</sup>

une limitation fonctionnelle substantielle des activités de la vie quotidienne causée par une déficience physique, mentale ou sensorielle et par des barrières environnementales, entraînant une participation limitée à la société sur la base de l'égalité avec les autres.

## Les Causes des déficiences

Des maladies telles que la polio et le paludisme peuvent provoquer des déficiences. Celles-ci peuvent toucher le cerveau et la moelle épinière de la personne et affecter sa façon de bouger, d'apprendre et de parler.

Les accidents et les guerres peuvent également entraîner des fractures, des amputations et des lésions cérébrales. Certains provoquent également des traumatismes psychologiques qui entraînent une déficience à vie.

D'autres déficiences sont déjà présentes lorsqu'un bébé grandit dans l'utérus, il s'agit parfois d'une condition génétique et parfois on ne sait pas pourquoi le bébé a une déficience.

Une mauvaise alimentation, la malnutrition et de mauvais soins prénataux et de santé exposent le bébé, la mère et le bébé à un risque de déficience.

Parfois, nous ne pouvons pas expliquer la cause du handicap, ce qui peut donner l'impression que l'élève est maudit ou que les parents ont fait quelque chose de mal. Ils se rendent alors chez des guérisseurs traditionnels pour annuler la malédiction dans l'espoir que leur élève guérisse. Ce n'est pas une erreur ou un retour en arrière, c'est la façon dont les parents donnent un sens à ce qui leur est arrivé ou à leur élève. D'autres expliquent la raison par des croyances chrétiennes, musulmanes ou autres, et estiment que leur élève leur a été donné par Dieu.

Quelle que soit l'explication que les parents décident d'utiliser, il est important de la respecter, de fournir des informations sur les alternatives et de discuter ensemble des autres options possibles pour s'assurer que l'élève reçoit le soutien dont il a besoin. Par exemple, on peut emmener son élève pour des prières ou des rituels et aller consulter un médecin. Le plus important est que l'élève et sa famille soient acceptés comme faisant partie de leur communauté et qu'ils puissent avoir accès au soutien nécessaire qui aide l'élève sans lui nuire.

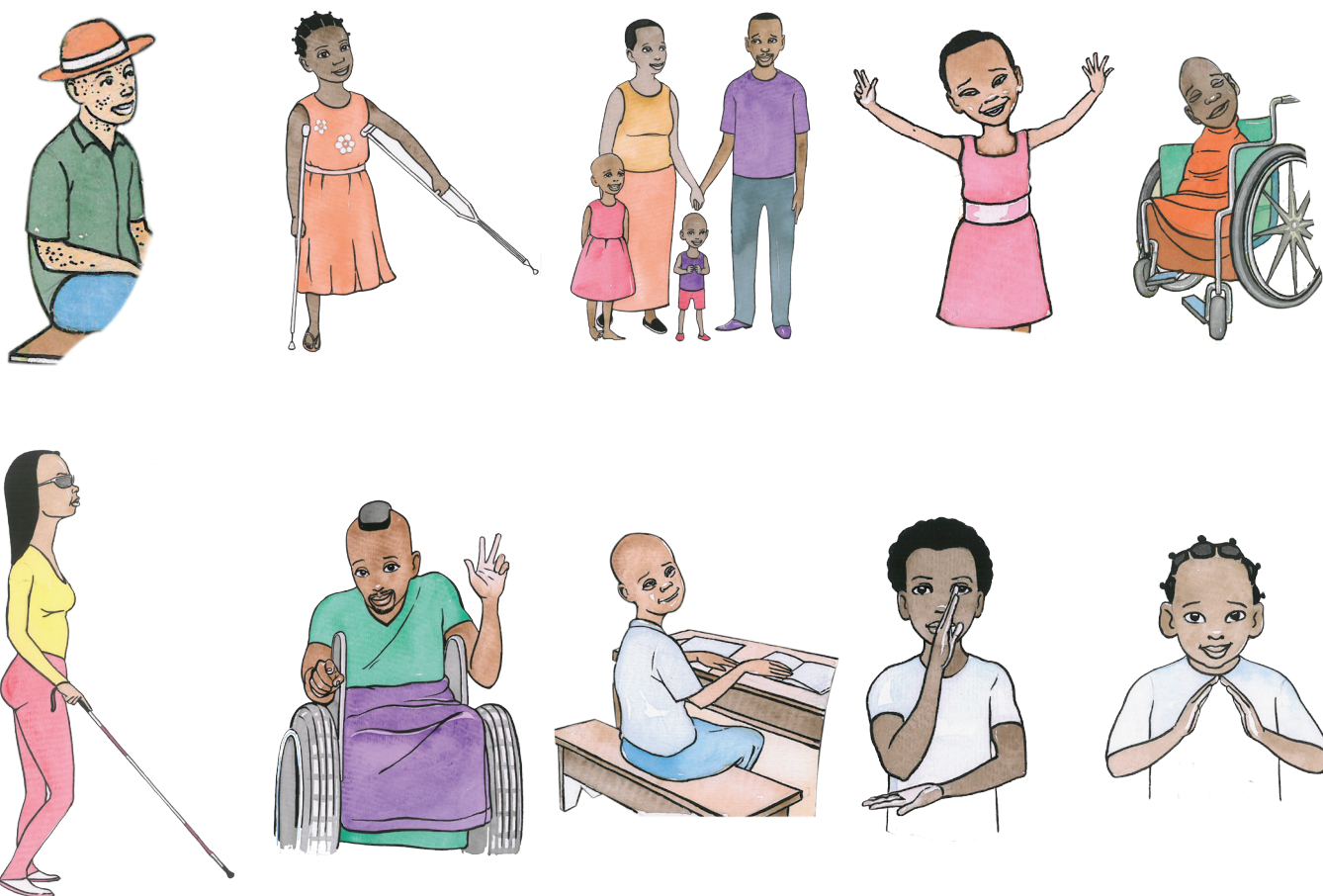
### **De quoi les personnes handicapées ont-elles besoin?**

Les personnes handicapées sont comme toute autre personne, elles ont besoin de se sentir incluses, de se sentir aimées et de ressentir ou d'avoir un sentiment d'appartenance. Elles ont besoin de nourriture, d'un abri, de soins de santé, etc. Parfois, elles ont besoin de services de santé supplémentaires spécifiques à leur handicap, tels qu'une thérapie physique ou professionnelle,

une orthophonie, etc. Ou bien elles utilisent des appareils fonctionnels, tels que des fauteuils roulants, des béquilles, des appareils auditifs, etc.

Les personnes handicapées sont comme toute autre personne, elles ont besoin de se sentir incluses, de se sentir aimées et de ressentir ou d'avoir un sentiment d'appartenance. Elles ont besoin de nourriture, d'un abri, de soins de santé, etc. Parfois, elles ont besoin de services de santé supplémentaires spécifiques à leur déficience, tels que la physiothérapie, l'ergothérapie, l'orthophonie, etc. Ou bien elles utilisent des appareils fonctionnels, tels que des fauteuils roulants, des béquilles, des appareils auditifs, etc.

### Description des différentes déficiences



#### **Première ligne de gauche à droite:**

*Albinisme (handicap physique), amputé (handicap physique), hydrocéphalie ou handicap invisible / maladie chronique (handicaps physique et neurologique), déficience intellectuelle (neurohandicap), paralysie cérébrale (neurohandicap).*

#### **Deuxième ligne de gauche à droite:**

*Cécité (déficience visuelle), spina-bifida ou lésion de la moelle épinière (handicap physique), syndrome de Down (neurodisposition), surdité utilisant la langue des signes (déficience auditive).*

<b>Déficiences signes et symptômes</b>	<b>Difficultés rencontrées en classe / à l'école</b>	<b>Interventions à l'école</b>
<p><b>Physique</b></p> <p><i>Déformations de certaines parties du corps</i>  <i>Difficultés de mouvement</i>  <i>Perte de fonction de certaines parties du corps</i>  <i>Incontinence</i></p>	<ul style="list-style-type: none"> <li>• Difficultés dans les activités qui nécessitent des habiletés motrices, comme écrire, applaudir, se lever et se déplacer.</li> <li>• Besoin de plus de temps pour accomplir des tâches qui nécessitent des compétences motrices.</li> <li>• Besoin de plus de temps pour se déplacer sur le campus de l'école.</li> <li>• Besoin régulier d'aller aux toilettes, parfois pendant les heures de cours.</li> <li>• Se sentir exclu lors d'activités impliquant des mouvements physiques</li> </ul>	<ul style="list-style-type: none"> <li>• Physiothérapie et ergothérapie</li> <li>• Appareils d'assistance, fauteuil roulant, béquilles, chaussures orthopédiques, prothèses, tableaux d'écriture et autres aides.</li> <li>• Accès aux salles de classe, aux toilettes et aux autres bâtiments scolaires.</li> <li>• Moments réguliers pour pratiquer le cathétérisme et le lavage des intestins.</li> <li>• Encourager le mouvement physique (également dans les toilettes)</li> <li>• Temps supplémentaire pour prendre des notes ou réaliser une activité qui nécessite un engagement physique</li> <li>• Soutien supplémentaire pour les activités qui nécessitent une certaine motricité, comme l'écriture à la main.</li> <li>• Soutien psychosocial</li> <li>• Assurer la participation aux sports, aux jeux et aux activités de la pause.</li> </ul>
<p><b>Sensorielle - Visuelle</b></p> <p><i>Perte de vision partielle ou totale, yeux rouges et démangeaisons</i></p>	<ul style="list-style-type: none"> <li>• Difficulté à lire de loin ou de près</li> <li>• Difficultés à identifier les objets par la vue</li> <li>• Sentiment d'exclusion dans les activités de lecture, d'écriture et autres activités réservées aux élèves voyants.</li> </ul>	<ul style="list-style-type: none"> <li>• Positionnement approprié dans la classe</li> <li>• Gros caractères ou polices en gras, loupes.</li> <li>• Matériel comme le braille</li> <li>• Bâton de marche / canne</li> <li>• Compagnon de guidage, surtout dans un nouvel environnement</li> <li>• Utilisation d'une balle avec cloche</li> <li>• Temps supplémentaire pour prendre des notes</li> <li>• Soutien psychosocial</li> </ul>

Déficiência signes et symptômes	Difficultés rencontrées en classe / à l'école	Interventions à l'école
<p><b>Sensorielle - Auditive</b></p> <p><i>Perte auditive partielle ou totale, difficultés d'élocution</i></p>	<ul style="list-style-type: none"> <li>• Difficulté à entendre ou perte totale de l'audition</li> <li>• Difficultés d'élocution</li> <li>• L'élève ne réagit pas à son nom et aux autres communications verbales.</li> <li>• Lumière et espacement suffisants pour pouvoir lire sur les lèvres</li> <li>• Sentiment d'exclusion en raison du manque de communication</li> </ul>	<ul style="list-style-type: none"> <li>• Positionnement approprié dans la classe et éclairage adéquat</li> <li>• Cours en langue des signes</li> <li>• Interprète en langue des signes</li> <li>• Temps supplémentaire pour prendre des notes</li> <li>• Cahier ou tableau blanc pour communiquer par écrit avec d'autres personnes</li> <li>• Tableaux de communication</li> <li>• Aides auditives</li> <li>• Orthophonie</li> <li>• Vocalisation</li> </ul>
<p><b>Les neuro-handicaps</b></p> <p><i>Large éventail de symptômes, différents dans chaque cas, affectant principalement les capacités d'apprentissage, de concentration, de suivi des instructions et d'exécution des tâches. Parfois associés à des symptômes de handicap physique grave, à des difficultés d'élocution et à des difficultés d'autonomie.</i></p>	<ul style="list-style-type: none"> <li>• Difficultés à comprendre le matériel d'apprentissage</li> <li>• Difficultés à se concentrer et à terminer une tâche</li> <li>• Hyperfocalisation ou fixation sur certains sujets d'intérêt</li> <li>• Difficultés à accepter le changement et les nouvelles choses ou personnes</li> <li>• Difficultés d'orthographe, de mémorisation, de calcul, d'écriture ou d'autres capacités d'apprentissage ou motrices spécifiques.</li> <li>• Difficultés à suivre des instructions</li> <li>• Difficultés à accomplir de manière autonome les activités de la vie quotidienne et les soins personnels.</li> <li>• Difficultés à contrôler son comportement, ce qui l'amène souvent à "s'attirer des ennuis".</li> <li>• Sentiment d'exclusion de la part de ses pairs et de ses enseignants en raison de ses difficultés cognitives et comportementales.</li> </ul>	<ul style="list-style-type: none"> <li>• Utilisation de matériels alternatifs stimulants et pratiques</li> <li>• Environnement de classe structuré et calme avec des attentes et des règles claires.</li> <li>• Pausas fréquentes et activité physique encouragée.</li> <li>• Accorder du temps supplémentaire et l'utilisation de lecteurs en classe et lors des examens.</li> <li>• Utilisation de matériel audio et visuel</li> <li>• Fournir des textes en différentes tailles, espacements et formats de chiffres.</li> <li>• Fournir des pinces à crayon et des jouets pour élèves agités (photo / exemples).</li> <li>• Assistants personnels / soutien par les pairs.</li> <li>• Fourniture de bavoirs</li> <li>• Orthophonie, physio/massage et ergothérapie</li> <li>• Soutien psychosocial</li> <li>• Assurer la participation aux activités</li> </ul>

\* Par exemple : paralysie cérébrale, syndrome de Down, dystrophie musculaire, déficiences intellectuelles, troubles du spectre autistique, TDAH et troubles de l'apprentissage.

## Les modèles de handicap

Il existe différents modèles de handicap qui prennent en compte les aspects médicaux, sociaux, culturels et les droits de l'homme du handicap.

Scénario: Un élève en fauteuil roulant ne peut pas aller à l'école en raison de problèmes d'accessibilité.

### Modèle médical du handicap

Le modèle médical considère la déficience comme le problème et se concentre sur la guérison ou la gestion de la maladie ou du handicap.

L'élève handicapé est le problème, car il ne peut pas utiliser les mêmes bâtiments que les autres élèves. Nécessité de fournir des appareils à l'élève.

### Le modèle caritatif du handicap

Le modèle caritatif, comme le modèle médical, considère la déficience comme le problème. La personne handicapée est victime de sa déficience et fait l'objet de pitié. Elle doit être prise en charge car elle est considérée comme "incapable" de penser ou de décider par elle-même.

Le pauvre élève handicapé a besoin d'aide, peut-être a-t-il besoin d'un nouveau fauteuil roulant ou d'un assistant pour l'aider à se déplacer dans l'école.

### Modèle social du handicap

Favorise l'inclusion et supprime les obstacles inutiles qui empêchent les personnes handicapées de participer à la société, d'accéder au travail et de vivre de manière indépendante.

L'école est le problème, car elle n'a pas été conçue pour être accessible à tous.

## **Modèle de handicap basé sur les droits de l'homme**

Tous les gouvernements doivent faire respecter et protéger les droits des personnes handicapées, comme le stipule la Convention des Nations unies relative aux droits des personnes handicapées. D'autres conventions importantes en matière de droits de l'homme concernant les élèves handicapés sont la Convention relative aux droits de l'élève et les objectifs de développement durable, en particulier l'objectif 4 qui vise à assurer une éducation inclusive pour tous.

Chaque élève a le droit d'accéder à l'école de son choix et exige des gouvernements qu'ils mettent en place une législation, des directives et des normes pour garantir l'inclusion.

## **Modèle culturel du handicap**

Les modèles culturels du handicap examinent l'histoire et la culture des sociétés en réponse aux personnes handicapées. Ils s'intéressent à la façon dont la personne handicapée est nommée, au rôle qu'elle joue dans la famille et la communauté, et à la façon dont elle participe à la vie quotidienne. Les modèles culturels considèrent principalement les personnes handicapées comme des personnes faisant partie d'un groupe et soulignent l'importance de la réciprocité et de la participation aux communautés. Ubuntu bulamu est un modèle africain de handicap.

L'élève fait partie de la communauté et de l'école et doit pouvoir se joindre à ses camarades pour aller à l'école. L'école et la communauté ont la responsabilité conjointe d'aider l'élève à se rendre à l'école et à accéder à sa classe.

## Politiques et conventions relatives au handicap

L'Ouganda a mis en place plusieurs politiques qui, au fil du temps, ont amélioré l'accessibilité des bâtiments, des services de réadaptation, de l'éducation et de l'emploi pour les personnes handicapées.

<b>Nom de la politique / convention</b>	<b>Points principaux</b>
Déclaration universelle des droits de l'homme (1948)	Article 26: Toute personne a droit à l'éducation
Convention des Nations Unies relative aux droits des personnes handicapées en Ouganda (2006)	Article 24: tous les États parties doivent assurer un système d'éducation inclusif à tous les niveaux d'enseignement.
Objectifs de développement durable - ODD (2030)	L'objectif 4 vise à développer et améliorer une éducation de qualité et inclusive pour tous.
Constitution de la République de l'Ouganda (1995)	Toutes les personnes ont droit à l'éducation Lois visant à protéger les droits des personnes handicapées
Loi sur les personnes handicapées (2020)	Le gouvernement encourage l'éducation pour toutes les personnes handicapées  Les établissements d'enseignement qui accueillent un élève handicapé doivent rendre leurs locaux accessibles à cet élève dans les trois mois suivant son inscription.
La loi sur l'éducation (2008)	Rendre l'école conviviale pour les filles et les élèves handicapés  Les écoles privées doivent veiller à ce que les écoles soient propices aux élèves handicapés
La politique nationale sur le handicap (2006)	Les organisations qui visent à améliorer la qualité de vie des personnes handicapées doivent participer au développement et à l'évaluation des initiatives destinées à améliorer leur bien-être.



# Session 3: Identification, dépistage et évaluation

**L'identification** est le processus par lequel nous découvrons qu'un élève a des difficultés à l'école. L'identification commence par des observations et des discussions avec les parents.

**Le dépistage** est effectué pour comprendre le fonctionnement de l'élève, déterminer ses besoins éducatifs et aider l'école à planifier la meilleure façon de soutenir cet élève et de l'inclure dans la classe.

Les évaluateurs utilisent une variété d'outils et d'approches pour **dépister et évaluer** un élève, notamment en l'observant dans différents environnements pour voir comment il fonctionne dans ces environnements, en interrogeant des personnes qui connaissent l'élève pour obtenir leurs points de vue, et en testant l'élève pour évaluer ses compétences dans différents domaines de fonctionnement, notamment:

- Développement et fonctionnement physiques (des parties du corps et du mouvement)
- Développement et fonctionnement cognitifs (de la lecture, du comptage et d'autres capacités et difficultés d'apprentissage, du traitement de l'information et de la mémoire).
- Développement et fonctionnement social et émotionnel (communication et compétences sociales, capacité à reconnaître et à exprimer ses émotions, relations avec les autres).
- Développement et fonctionnement comportementaux (comportement et réponses adaptés à l'âge dans les interactions individuelles et sociales, à la maison, à l'école et à l'extérieur).

Les écoles peuvent procéder à un dépistage. Les évaluations complètes des élèves handicapés sont réalisées par des (neuro)pédiatres, des pédopsychiatres, des psychologues cliniques et pédagogiques, des ergothérapeutes et des orthophonistes.

# Session 4: L'éducation inclusive, définitions et cadres de travail

## Élèves ayant des besoins éducatifs spéciaux

Un terme général pour tous les élèves et jeunes adultes qui rencontrent des obstacles physiques, sociaux, sensoriels, cognitifs, psychologiques qui limitent leur participation aux programmes/activités scolaires et communautaires.

## Éducation à besoins spécifiques

Dispositions éducatives mises en place pour les élèves qui ont besoin de services éducatifs modifiés ou adaptés pour leur permettre de bénéficier également du système éducatif.

## Éducation inclusive

Processus consistant à répondre aux besoins de tous les apprenants dans le même cadre scolaire, indépendamment de leur sexe, de leur handicap, de leur origine ethnique, de leur situation géographique, de leur statut socio-économique, en apportant les modifications appropriées aux systèmes scolaires, aux programmes, aux politiques, aux attitudes, aux méthodes, à la communication, aux matériels pédagogiques, aux infrastructures ainsi qu'à la communauté.

## Dans les écoles inclusives:

- Prendre des décisions basées sur les besoins des élèves, certains élèves peuvent avoir besoin de plus de soutien que d'autres, tous font partie de la communauté scolaire et doivent être inclus.
- Les enseignants différencient pour leurs élèves ; cela signifie que les enseignants fournissent un soutien supplémentaire et utilisent une variété de méthodes d'enseignement dans leurs classes qui incluent tous les apprenants. Ils adaptent également des jeux tels que le kakebe et le kwepena pour inclure tous les apprenants.
- La salle de classe et l'environnement/structures environnantes sont accessibles à tous les élèves.
- Tous les élèves participent à la récréation, aux sports, aux assemblées et aux activités extrascolaires.
- Les équipes d'inclusion comprennent un parent, un enseignant, des élèves handicapés et leurs pairs, et les élèves handicapés sont les champions de l'inclusion.
- Sensibiliser et utiliser un langage inclusif du handicap
- Disposer de structures de direction favorables à l'intégration des élèves handicapés.

## **Soutien à l'apprentissage**

Il s'agit d'arrangements éducatifs mis en place pour les élèves qui ont besoin de services adaptés pour leur permettre de bénéficier également du système éducatif. Ces dispositions peuvent inclure des modifications du programme d'études, des méthodes d'enseignement, du matériel d'apprentissage, des moyens/modes de communication et de l'environnement physique et social. Il est centré sur l'apprenant, flexible et adaptable aux besoins individuels et aux potentiels de l'élève. Elle implique que les apprenants ayant des besoins éducatifs spéciaux ont le droit de voir leurs besoins spéciaux satisfaits dans le cadre de l'enseignement ordinaire.

## **Inclusion**

Alors que l'éducation inclusive concerne davantage l'inclusion des personnes handicapées dans l'éducation, l'inclusion est un concept plus large. Il s'agit d'une pratique consistant à adapter tous les aspects de la vie communautaire pour permettre aux personnes handicapées de participer pleinement et activement : à la maison, à l'école, dans les centres de santé, les institutions religieuses, les centres commerciaux, les transports publics, au poste de police, au conseil local et dans la communauté en général. L'inclusion fait partie de "Obuntu bulamu", dans "Obuntu bulamu" personne n'est laissé de côté et chaque personne est traitée avec dignité.

## **Les écoles inclusives pratiquent "Obuntu bulamu":**

- Prendre des décisions basées sur les besoins des élèves, certains élèves peuvent avoir besoin de plus de soutien que d'autres, tous font partie de la communauté scolaire et doivent être inclus.
- Les enseignants différencient pour leurs élèves ; cela signifie que les enseignants fournissent un soutien supplémentaire et utilisent une variété de méthodes d'enseignement dans leurs classes qui incluent tous les apprenants. Ils adaptent également des jeux tels que le kakebe et le kwepena pour inclure tous les apprenants.
- La salle de classe et l'environnement/structures environnantes sont accessibles à tous les élèves.
- Tous les élèves participent à la récréation, aux sports, aux assemblées et aux activités extrascolaires.
- Les équipes d'inclusion comprennent un parent, un enseignant, des élèves handicapés et leurs pairs, et les élèves handicapés sont des champions.
- Sensibiliser et utiliser un langage inclusif en matière de handicap
- Disposer de structures de direction favorables à l'intégration des élèves handicapés.

### **Le rôle des écoles dans l'inclusion:**

- Identifier et évaluer les besoins éducatifs des élèves.
- Planifier, conduire et guider l'apprentissage.
- Concevoir et mettre en œuvre des interventions basées sur les besoins des apprenants.
- Guider, encadrer et soutenir les parents.
- Évaluer et rendre compte des progrès des apprenants.
- Rendre les environnements d'apprentissage conviviaux pour les apprenants.
- Employer des stratégies d'enseignement et d'évaluation participatives, centrées sur l'apprenant et basées sur les besoins et les capacités des apprenants.
- Adapter le programme d'études en fonction des besoins et des capacités des apprenants.
- Encourager la discipline, l'estime de soi positive et l'hygiène personnelle chez les apprenants.
- Sensibiliser les apprenants non handicapés à apprécier les différences et à soutenir leurs pairs handicapés et ayant d'autres besoins spéciaux.
- Travailler en réseau avec des collègues et d'autres parties prenantes pour obtenir un soutien.
- Recommander des modifications des systèmes et environnements scolaires en fonction des besoins uniques des apprenants.
- Orienter les élèves vers des services spécialisés, le cas échéant.
- Plaidoyer pour le soutien de la communauté et l'implication d'autres parties prenantes.
- Être des modèles pour les apprenants et les parents.

### **Le rôle des parents dans l'éducation inclusive:**

- Trouver une école appropriée pour l'élève
- Informer l'école du handicap de l'élève et de ses besoins
- Activer la participation à l'apprentissage de l'élève, y compris le suivi régulier des objectifs fixés avec l'enseignant de l'élève
- Soutenir l'apprentissage à la maison en participant aux activités de la vie quotidienne
- Aider l'élève à faire ses devoirs et à réviser pour les examens.
- Interroger l'élève sur sa journée d'école et discuter des difficultés rencontrées (difficultés scolaires et sociales), faire un rapport à l'école si des interventions sont nécessaires.
- Encourager la discipline, l'estime de soi et l'hygiène personnelle des élèves.
- Ramener les élèves à la maison pendant les vacances lorsqu'ils sont en pension.

- Sensibiliser les élèves et les adultes de la communauté à l'inclusion du handicap et à l'éducation inclusive.
- Établir un réseau avec d'autres parents et parties prenantes de la communauté pour obtenir un soutien.
- Emmener l'élève pour des soins médicaux et de réadaptation si nécessaire.
- Être un modèle pour les élèves, les autres parents et les membres de la communauté.

### **Soutenir l'apprentissage à la maison:**

- Rendre l'apprentissage pratique : apprenez à l'élève à compter en utilisant des haricots ou des pièces de monnaie, demandez-lui de nommer les objets qu'il peut voir ou entendre dans votre enceinte, apprenez-lui à mesurer des tasses de posho(gari) ou de riz lorsqu'il cuisine.
- Transformez l'apprentissage en un jeu : les jeux de mémoire, les chansons et le fait de lancer une balle à tour de rôle peuvent rendre l'apprentissage plus intéressant et amusant.
- Accordez à l'élève des pauses pour se lever / bouger, chanter une chanson, danser, marcher, faire des sauts à la corde ou boire de l'eau.
- Demandez à l'élève de raconter sa journée et ses centres d'intérêt, parlez des choses qu'il a apprises et partagez vos expériences.
- Lisez avec ou à l'élève, si la maison n'a pas de livres, racontez-lui des histoires sur sa culture, sa famille, sa religion et sa communauté, et encouragez l'élève à raconter lui aussi des histoires.
- Jouez à des jeux avec l'élève et encouragez-le à jouer avec les autres. Encouragez l'élève à jouer à des jeux traditionnels qui favorisent "Obuntu bulamu". Si nécessaire, aidez l'élève à jouer avec d'autres, il peut avoir besoin de l'aide des parents pour apprendre à communiquer et à jouer avec d'autres élèves s'il ne l'a pas fait dans le passé.
- Mettez les élèves par deux à la maison, par exemple des frères et sœurs ou des voisins, pour qu'ils fassent leurs devoirs ensemble et s'entraident.
- Lorsque l'élève fait quelque chose de bien, félicitez-le. Cela peut être aussi simple que de terminer ses devoirs ou une corvée.

# Session 5: Pratiques d'éducation inclusive et méthodes d'enseignement

Cette session de formation se concentre sur certaines méthodes d'enseignement qui peuvent être utilisées pour accueillir les apprenants handicapés dans une classe inclusive. Ces méthodes comprennent, sans s'y limiter:

- Enseignement différencié
- Enseignement collaboratif / coopératif
- Soutien entre pairs
- Analyse des tâches
- Plans d'éducation individualisés

## **L'enseignement différencié**

L'enseignement différencié est une méthode de conception et de mise en œuvre de l'enseignement afin d'atteindre au mieux chaque élève. Il peut s'agir d'enseigner le même contenu à tous les élèves à l'aide d'une variété de stratégies d'enseignement ou de demander à l'enseignant de dispenser le contenu à différents niveaux de difficulté en fonction des capacités de chaque élève. L'enseignement différencié exige de l'enseignant qu'il consacre plus de temps à la planification des cours.

Lors de la différenciation, l'enseignant prend en considération les éléments suivants de l'élève:

- Niveau scolaire dans diverses matières (par exemple, capacités de compréhension de base, concepts mathématiques) et compétences liées au programme d'études.
- Style d'apprentissage (par exemple, visuel, kinesthésique)
- Capacité d'attention
- Mode de communication et compétences linguistiques
- Réponse aux récompenses et autres stratégies de motivation
- Développement social et émotionnel
- Besoins physiques

Dans une classe différenciée:

- L'enseignant a une bonne compréhension des points clés du contenu de la leçon que tous doivent apprendre.
- L'enseignant comprend et apprécie les différences des élèves, s'en inspire et prépare ses cours en conséquence.
- L'évaluation et l'enseignement sont étroitement liés
- L'enseignant est flexible et adapte le contenu, le processus et le produit en fonction de l'état de préparation, des intérêts et des styles d'apprentissage des élèves.
- Tous les élèves participent activement et équitablement à toutes les activités de la classe.
- Les élèves et les enseignants collaborent à l'apprentissage.

### Composantes de l'enseignement différencié:

<p><b>Contenu</b></p> <p>Prise en compte des capacités de mémoire, de compréhension, d'application, d'analyse, d'évaluation et de création de l'élève. Exemples de différentes activités de contenu:</p> <ul style="list-style-type: none"> <li>• Associer les mots de vocabulaire aux définitions</li> <li>• Lire un passage de texte et répondre à des questions connexes</li> <li>• Pensez à une situation qui est arrivée à un personnage de l'histoire et à une issue différente.</li> <li>• Différencier les faits des opinions dans l'histoire</li> <li>• Identifier la position d'un auteur et fournir des preuves pour soutenir ce point de vue.</li> <li>• Créer une présentation en forme de "PowerPoint" résumant la leçon</li> </ul>	<p><b>Processus</b></p> <p>Prise en compte du style d'apprentissage de l'élève (visuel, auditif, kinesthésique). Exemples de différentes activités de processus:</p> <ul style="list-style-type: none"> <li>• Fournir des manuels scolaires et d'autres matériels d'apprentissage visuels</li> <li>• Permettez aux enfants d'écouter des livres audio.</li> <li>• Utilisez des objets en forme de lettres pour former des mots, et des cartes pour enseigner les sons et la formation des mots.</li> <li>• Travaillez en petits groupes, mettez les élèves par deux pour qu'ils effectuent ensemble les tâches d'apprentissage.</li> </ul>
<p><b>Produit</b></p> <p>En tenant compte des capacités de l'élève, définir le produit que l'élève peut créer pour démontrer sa compréhension et sa maîtrise du contenu, par exemple des tests, des projets, des présentations.</p> <ul style="list-style-type: none"> <li>• Rapports écrits individuels et de groupe.</li> <li>• Images graphiques, y compris les dessins, les organigrammes et les œuvres d'art.</li> <li>• Présentations orales</li> </ul>	<p><b>Environnement d'apprentissage</b></p> <p>En tenant compte de l'espace d'apprentissage physique et psychologique, fournir un environnement d'apprentissage sûr et favorable.</p> <ul style="list-style-type: none"> <li>• Permettez aux élèves de lire individuellement ou en groupe, selon leur préférence.</li> <li>• Réduisez le nombre de pupitres et augmentez le nombre de places assises en groupe, si possible, pour permettre le soutien par les pairs.</li> <li>• Fournir aux enfants souffrant de handicaps spécifiques des appareils et du matériel d'assistance (par exemple, des textes en braille).</li> </ul>

## Enseignement collaboratif ou en équipe

Il existe différents modèles d'enseignement collaboratif en équipe:

- **Un enseignant enseigne, un autre observe**

Un enseignant s'occupe de tout l'enseignement tandis que l'autre enseigne ou observe la classe.

- **Un enseignant enseigne, un autre aide**

L'un des enseignants enseigne à la classe tandis que l'autre gère le comportement ou aide les élèves individuellement selon les besoins.

- **Enseignement par poste ou enseignement par rotation**

Chaque enseignant planifie et est responsable d'un aspect différent de la leçon, voire d'une leçon entièrement différente. Il peut également fournir un travail indépendant aux élèves. Les élèves sont divisés en deux groupes ou plus.

- **Enseignement parallèle**

Dans l'enseignement parallèle, la classe est divisée en deux et chaque enseignant prend une moitié de la classe pour enseigner la même leçon. Les élèves reçoivent tous le même matériel.

- **Enseignement alternatif**

Dans l'enseignement alternatif, un enseignant donne la leçon principale à un groupe d'élèves plus important, tandis que l'autre enseignant travaille avec le groupe d'élèves plus restreint sur une leçon totalement différente.

- **Co-enseignement**

Les deux enseignants planifient et dispensent l'enseignement ensemble, chacun étant également responsable du contenu de la leçon. Il peut être scénarisé ou spontané.

## Soutien entre pairs

Le soutien par les pairs est une méthode qui peut être utilisée dans tous les contextes de classe et qui est particulièrement utile dans les grandes classes où le personnel enseignant est limité.

- Les élèves qui ont besoin d'un soutien plus important que les autres élèves pour copier des notes, terminer ou rester dans la tâche, sont jumelés avec des élèves qui sont désireux de les aider et qui ont les capacités cognitives et les compétences sociales pour soutenir l'élève en classe.
- Le pair travaille sur sa propre tâche, tout en étant assis à côté de l'élève qui a besoin de soutien, et aide l'élève à rester sur la tâche, et explique à nouveau le travail à l'élève au cas où il n'aurait pas compris la tâche pendant et après la classe. Le pair ne fait pas le travail pour l'élève qu'il soutient.



- Les pairs effectuent leur propre travail tout en surveillant l'élève qui a besoin de plus de soutien et consacrent du temps supplémentaire à l'élève une fois qu'il a terminé sa propre tâche.
- Les enseignants peuvent donner des instructions aux pairs sur la meilleure façon de soutenir l'élève, et doivent alterner les pairs dans différentes matières, pour éviter que le pair ne s'épuise ou ne prenne du retard dans son propre apprentissage.
- Les enseignants demandent aux élèves de se porter volontaires pour être pairs, mais peuvent également confier cette tâche aux élèves doués sur le plan socio-émotionnel et académique.
- Il est important de guider le pair pour qu'il apporte son soutien de manière amicale et patiente, et de l'encourager à interagir avec des élèves handicapés.
- L'enseignant encourage l'élève qui bénéficie du soutien d'un pair à lui apporter en retour un soutien dans d'autres domaines.
- L'enseignant et les parents apprécient le pair et son soutien.
- Inclure les parents et le soutien par les pairs dans les consultations parents-enseignants.
- L'enseignant assure un suivi et veille à la sécurité pendant les jeux et les temps libres.
- Peut être utilisé dans toutes les classes, grandes ou petites.

## **Analyse des tâches**

### **Étape 1. Identification de la compétence cible**

Les enseignants identifient la compétence cible qu'ils veulent enseigner à l'apprenant et s'assurent qu'elle correspond aux capacités de l'apprenant.

### **Étape 2. Identification des compétences préalables de l'apprenant et du matériel nécessaire à l'enseignement de la tâche**

Les enseignants déterminent si l'apprenant possède les compétences préalables requises pour apprendre la tâche. Les enseignants définissent le matériel nécessaire à l'enseignement de la tâche.

### **Étape 3. Décomposition de la compétence en plusieurs parties**

Les enseignants décomposent la compétence en petites étapes afin que l'apprenant puisse démontrer la compétence en suivant les étapes.

#### Étape 4. Confirmation de l'analyse complète de la tâche

Les enseignants confirment que les étapes de la compétence cible sont représentées de manière précise et complète. Ils confirment que la tâche est complètement analysée en demandant à quelqu'un de suivre exactement les étapes.

#### Étape 5. Déterminer comment la compétence sera enseignée

Les enseignants décident de la manière dont les étapes identifiées dans l'analyse de la tâche seront enseignées à l'élève, par exemple à l'aide d'objets, d'images, de vidéos ou de documents écrits.

#### Étape 6. Mise en œuvre de l'intervention et suivi des progrès

Les enseignants mettent en œuvre l'intervention d'analyse des tâches et contrôlent si elle est réalisée avec succès. Ils peuvent utiliser le modèle d'analyse des tâches ci-dessous à cette fin.

<b>Nom de la tâche:</b> Sélection et ajout de pièces pour acheter un article			
<b>Les étapes</b>	<b>Ressources</b>	<b>Délai d'exécution</b>	
étape 1	Afficher les pièces de monnaie	3 pièces de monnaies de 1, 2 de 5 et 1 de 10	1 minute et 30 secondes
étape 2			
étape 3			
étape 4			
étape 5			
étape 6			
étape 7			

## Plan de soutien à l'apprentissage

Modèle de plan de soutien à l'apprentissage

Nom d'élève: \_\_\_\_\_ Âge: \_\_\_\_\_

École: \_\_\_\_\_ Classe: \_\_\_\_\_

Domaine	Situation actuelle	ce trimestre, cet élève réalisera	Cette personne aidera	Voici comment la personne va aider	Remarques
Compétences d'apprentissage					
Compétences sociales					
Aptitudes à la vie quotidienne					

Nom du parent: \_\_\_\_\_ Signature \_\_\_\_\_ Date \_\_\_\_\_

Nom d'Enseignant(e): \_\_\_\_\_ Signature \_\_\_\_\_ Date \_\_\_\_\_

## Exemple de plan de soutien pédagogique

Nom de l'élève: Jeremiah Nteza Âge: 9 ans Handicap: Neurodéveloppemental

École: École primaire de Kasenge Classe: 2e classe au Primaire

Enseignante: Mme Nalumansi

Domaine	Situation actuelle	Ce trimestre, l'élève réalisera	cette personne t'aidera	voici comment la personne aidera
<b>Compétences d'apprentissage</b>	Peut lire des mots de 3 lettres  Peut compter jusqu'à 5	Peut lire des phrases de 3 mots  Compter jusqu'à 10	Enseignant  Parent  Pairs	L'enseignant doit organiser un soutien par les pairs pour pratiquer la lecture de phrases et le comptage de manière différenciée.  L'enseignant fournit des textes à lire à la maison et des cartes de chiffres.  Les parents lisent et comptent avec l'élève à la maison en suivant les instructions de l'enseignant.
<b>Compétences sociales</b>	Joue avec les autres élèves	Joue avec d'autres élèves pendant de courtes périodes de temps.	Enseignant  Parent  Pairs	L'enseignant discutera de l'inclusion dans les jeux avec la classe et supervisera le comportement pendant les jeux.  Les parents encouragent l'élève à jouer avec ses voisins et ses frères et sœurs.  Les camarades inviteront l'élève à jouer avec eux et à les faire participer.
<b>Aptitudes à la vie quotidienne</b>	Oublie d'aller aux toilettes au moins deux fois par semaine et se mouille.	Réduire le nombre d'accidents	Enseignant  Parent  Pairs	L'enseignant et les camarades inciteront l'élève à aller aux toilettes à la pause et à l'heure du déjeuner.  Les parents apprendront à l'élève à aller régulièrement aux toilettes à la maison.

Nom du parent: \_\_\_\_\_ Signature \_\_\_\_\_ Date \_\_\_\_\_

Nom d'Enseignante: \_\_\_\_\_ Signature \_\_\_\_\_ Date \_\_\_\_\_

# Session 6: Langue des signes et braille

**La langue des signes** est un moyen de communication par l'utilisation de signes des mains, de gestes, du langage corporel et d'expressions faciales, principalement utilisé par les personnes malentendantes. Éléments de la langue des signes : forme de la main, emplacement/positionnement et mouvement. Dans le langage des signes, l'accent est mis sur l'orientation de la paume et de la main, combinée à l'expression faciale. Apprenez la langue des signes ou au moins certains des signes de base pour inclure les élèves malentendants dans votre école.

**Le braille** est le système utilisé pour permettre aux personnes malvoyantes de lire et d'écrire. Une cellule braille se compose de six points en relief, chacun d'entre eux étant associé à un numéro. Ces points forment une disposition qui correspond aux lettres de l'alphabet, aux chiffres ou aux signes de ponctuation. Un papier spécial est utilisé pour réaliser les points à l'aide d'une ardoise.

## **Bonnes pratiques pour les élèves souffrant de déficiences visuelles**

- Lire à haute voix tous les textes écrits.
- Expliquer les mots et les concepts que les élèves voyants saisissent facilement à partir d'images.
- Encouragez les élèves malvoyants à utiliser leur vision en leur faisant regarder les images dans les livres ou les textes, en lisant les gros caractères et en observant le monde qui les entoure.
- Utilisez des objets qui profitent à tous les élèves, par exemple des aliments différents à sentir, toucher et goûter.
- Allégez les attentes en matière de lecture, réduisez les tâches d'écriture et proposez un compagnon de lecture ou enregistrez la tâche pour que l'élève l'écoute à la place.
- Utilisez des marqueurs de ligne pour que les élèves malvoyants puissent suivre l'endroit où ils se trouvent dans les textes qu'ils lisent.

# Session 7: Classe inclusive et gestion du comportement

Garder les élèves engagés et motivés et gérer le comportement en classe peut être un défi. Pour gérer le comportement d'une manière inclusive, une grande variété de techniques doit être employée pour s'adapter aux besoins des élèves et à la dynamique de groupe.

Les stratégies de gestion de classe qui peuvent être employées pour accroître l'attention, la motivation et le bon comportement des élèves en classe sont plus efficaces et durables s'il s'agit de stratégies positives qui permettent aux élèves d'apprendre un comportement différent. Les punitions font souvent peur aux élèves et peuvent mettre fin à un comportement indésirable, mais elles ne favorisent pas nécessairement l'apprentissage et le développement d'un comportement plus constructif et positif.

La plupart des enseignants utilisent des techniques de gestion du comportement qu'ils ont apprises lorsqu'ils étaient jeunes. Il est important d'évaluer si ces techniques fonctionnent pour les élèves aujourd'hui, et d'explorer des alternatives. Le bon comportement s'apprend en observant le bon comportement des enseignants et des pairs. Les enseignants sont des modèles importants pour tous les élèves de leur école.

## **Les techniques de gestion du comportement peuvent inclure:**

- Donnez aux élèves le choix de l'ordre dans lequel ils doivent accomplir leurs devoirs ou leurs tâches.
- Adaptez votre leçon à la capacité d'attention de vos élèves. Accordez-leur des pauses pour se lever, chanter une chanson, danser, marcher, sauter ou boire de l'eau.
- Rendez l'apprentissage pratique et utile, réduisez les méthodes d'enseignement magistrales, utilisez des jeux de mémoire, des chansons, du matériel d'apprentissage pratique et des travaux de groupe.
- Prévoyez des pauses interactives pendant les cours où les élèves se lèvent et bougent leur corps, par exemple en dansant, en tapant des mains, en chantant et en s'étirant.

- Veillez à ce que les élèves à faible capacité d'attention soient assis devant la classe ou à un endroit où ils ont tendance à être moins distraits.
- Soyez attentif aux intérêts des élèves : demandez aux élèves quels sont leurs centres d'intérêt et intégrez-les dans les leçons (par exemple, personnages préférés, sports, musique).
- Faites appel à vos pairs pour qu'ils s'entraident dans le cadre des projets et activités de la classe.
- Donnez aux élèves des tâches à effectuer à tour de rôle dans la classe, comme faire la queue, servir les livres et les crayons et aller chercher la craie du professeur, afin de les encourager à prendre des responsabilités.
- Utilisez des récompenses pour les bons comportements plutôt que des punitions pour les comportements inappropriés. Utilisez des systèmes de points (de maison) pour récompenser les élèves plutôt que d'inscrire au tableau les noms des élèves qui ont des problèmes.
- Appelez l'élève par son nom, demandez-lui d'arrêter son comportement indésirable et suggérez-lui ce qu'il devrait faire à la place. N'utilisez jamais de langage dégradant, n'insultez pas et ne battez pas un élève. Cela peut mettre fin à un comportement indésirable car l'élève peut craindre d'être battu, mais cela ne développe pas un comportement plus constructif.
- Si un élève n'a pas réagi aux récompenses positives, les temps morts ou l'absence de 5 minutes de pause peuvent être une conséquence. Ne supprimez jamais les temps de pause ou les séances d'éducation physique; les élèves ont besoin de mouvements physiques pour se détendre et se recentrer.
- Si vous imposez une discipline, faites-en une expérience d'apprentissage, par exemple en donnant à l'élève des tâches à faire ou en lui demandant d'écrire comment il pourrait se comporter différemment la prochaine fois. Ne battez jamais les élèves et ne leur donnez jamais de tâches sans intérêt, comme écrire plusieurs fois la même phrase.
- Demandez de l'aide et du soutien à vos collègues, partagez vos idées et vos stratégies.

# Session 8: Matériels pédagogiques inclusifs

Les supports pédagogiques sont des outils de classe spécialement conçus qui contiennent des instructions pour les apprenants et les enseignants. Ils consistent en un contenu, des techniques de présentation, une utilisation pratique de ce contenu et les modes d'enseignement associés à ces techniques.

Les supports pédagogiques inclusifs sont conçus pour être utilisés par tous les élèves, intéressent l'élève, soutiennent l'enseignant et maximisent le potentiel d'apprentissage. Pour rendre le matériel pédagogique inclusif pour tous les élèves, on peut adapter le matériel pédagogique existant.

Pour concevoir du matériel pédagogique, vous devez d'abord être clair sur son utilisation : quel est votre objectif d'apprentissage et comment le matériel vous aidera-t-il à atteindre cet objectif?

Ensuite, vous réfléchissez au type de matériel que vous souhaitez utiliser pour atteindre cet objectif, à quoi il ressemble, comment il est utilisé?

Vous analysez ensuite les matériels disponibles et vous vous demandez si vous pouvez les utiliser pour développer ce dont vous avez besoin. Vous pouvez modifier des matériels existants ou copier des matériels que vous avez vus ou utilisés ailleurs mais qui ne sont pas disponibles dans votre école. Vous pouvez les fabriquer vous-même, mais vous pouvez aussi faire participer les élèves à leur fabrication.

Pensez à l'applicabilité du matériel, à la façon de l'utiliser après l'avoir fabriqué, au fait que le matériel pédagogique n'est pas une décoration mais qu'il doit être utilisé dans le cadre du cours.



## Session 9: Plans de travail et plans de cours inclusifs

Un plan de travail est un document écrit et modifiable qui guide l'orientation générale de votre activité d'enseignement avec chaque groupe d'élèves et fournit un contexte et une ressource pour le développement de plans de cours détaillés. Le plan de travail d'un enseignant est un plan d'action qui doit lui permettre d'organiser ses activités d'enseignement à l'avance.

Un plan de travail définit la structure et le contenu d'un cours. Il indique clairement comment les ressources (par exemple, les livres, l'équipement, le temps), les activités de classe (par exemple, le discours de l'enseignant, le travail de groupe, les travaux pratiques, les discussions) et les stratégies d'évaluation (par exemple, les tests, les quiz, les questions-réponses, les devoirs) seront utilisés pour garantir que les buts et objectifs d'apprentissage du cours sont atteints. Il comprendra normalement des heures et des dates. Le programme de travail est généralement une interprétation d'une spécification ou d'un programme d'études et peut être utilisé comme un guide tout au long du cours pour suivre les progrès par rapport au plan original. Les plans de travail peuvent être partagés avec les étudiants afin qu'ils aient une vue d'ensemble de leur cours. Un programme de travail bien préparé doit:

- Donner un aperçu de l'ensemble du contenu du cours.
- Fournir une liste séquentielle des tâches d'apprentissage.
- Montrer une relation entre le contenu et le matériel de soutien.
- Fournir une base pour la planification à long terme, la formation et l'évaluation du cours.

## Modèle de schéma de travail inclusif

Classe: ..... Résultats d'apprentissage: .....

la semaine	Délai	Thème	Sous-thème	Besoins de soutien pédagogique	Domaine d'apprentissage	Contenu	Compétence	Méthodologie	Activités	Indicateurs des compétences et des valeurs de la vie	Matériel d'apprentissage	Référence	Remarques

**Classe:** fait référence à la classe pour laquelle le schéma de travail est utilisé, par exemple Primaire 2.

**Résultats d'apprentissage:** objectifs spécifiques de la leçon, résultats à atteindre.

**Semaine:** semaine de cours pour laquelle vous planifiez.

**Période:** La session d'enseignement que vous planifiez pour cette semaine. Thème et sous-thèmes : identifiez les thèmes principaux et secondaires du programme dans l'ordre d'enseignement.

**Besoins en matière de soutien éducatif:** il s'agit des besoins éducatifs spéciaux des élèves souffrant de différents handicaps, que vous devrez prendre en compte et aborder dans votre programme de travail et votre plan de cours. Par exemple, les élèves qui apprennent lentement et ceux qui ont des problèmes de vue peuvent avoir besoin de plus de temps pour accomplir une tâche.

**Contenu:** définissez le contenu de la leçon ou le sujet de votre leçon, les idées centrales que vous allez enseigner. Le contenu peut également être différencié pour les apprenants en fonction de la nature de leurs besoins de soutien pédagogique.

**Compétence:** Les capacités et les aptitudes que les apprenants sont censés démontrer après la leçon (par exemple, la capacité à lire, à épeler), général pour toute la classe, spécifique est le schéma différencié pour les apprenants qui ont besoin d'un autre soutien / stratégies d'apprentissage.

**Méthodes:** la méthode générale que vous utiliserez pour enseigner à l'ensemble de la classe et toute méthode d'enseignement spécifique appropriée aux élèves handicapés. Par exemple, le travail en groupe, la démonstration, l'analyse des tâches.

**Activités:** Les activités générales et spécifiques que les apprenants réaliseront pendant la leçon pour atteindre les résultats d'apprentissage.

#### **Indicateurs de compétences de vie:**

**Matériel pédagogique:** précisez le matériel pédagogique que vous utiliserez pour la classe générale et le matériel pédagogique adapté à utiliser pour les apprenants ayant des besoins éducatifs spéciaux identifiés dans votre classe, par exemple, un tableau tactile pour les élèves ayant des difficultés de vision et un tableau mural ordinaire pour les élèves voyants. Il peut également s'agir des outils, de l'équipement, des appareils, du tableau noir, des tableaux et des autres ressources documentaires que vous utiliserez pendant la leçon.

**Références:** indiquez les livres, documents, feuilles de travail, journaux, rapports, etc. que vous avez utilisés pour préparer la leçon.

**Remarques:** indiquez si ce qui était prévu pour la période a été couvert, les problèmes rencontrés, incluez la date de la leçon.



## Modèle de plan de cours

Thème:

Sous-thème:

Date	Durée	Matière	Classe	Nombre d'élèves (avec CWD)		Nom d'enseignant
				Garçons	Filles	

Durée	Étape	Activité d'enseignant	Activité d' élève

Remarques:

Forces et faiblesses:

La voie à suivre:

**Exemple de plan de cours - référez-vous à l'exemple de schéma de travail.**

**Thème:** Alimentation et nutrition **Sous-thème:** Classification des aliments

Date	Durée	Matière	Classe	Nombre d'élèves (avec CWD)		Nom d'enseignant
				Garçons	Filles	
Le 5 Avril 2021	10h30 11h00	Anglais	Classe de deux au primaire (P2)			Kevin Owere
				10 (2)	12 (1)	
				22 (3)		

Durée	Étape	Activité d'enseignant	Activité d' élève
5 min	1 Phase d'introduction	L'enseignant demande aux élèves de chanter une chanson qu'ils ont apprise plus tôt sur la nourriture et ce que nous mangeons.  L'enseignant demande à l'élève.... d'applaudir pendant que les élèves chantent.	La classe chante la chanson L'élève..... applaudit
5 min	2 Phase de présentation	L'enseignant donne des exemples d'aliments que nous mangeons, lit les mots et demande aux apprenants de les répéter.	Les apprenants écoutent et répètent ce que l'enseignant a dit.
10 min	3 Phase de pratique	En utilisant la discussion de groupe, l'enseignant demande aux apprenants de mentionner les aliments qu'ils mangent à la maison.  Par le biais de la réflexion, de la paire et du partage, l'enseignant demande aux apprenants de se dire quels sont les aliments qu'ils préfèrent.  Par la différenciation, chaque apprenant est invité à parler ou à montrer du doigt l'aliment qu'il aime.  Par la narration et en demandant aux enfants de répéter une partie du texte, l'enseignant enseigne aux enfants le sens des mots et construit des phrases.	Les apprenants sont jumelés et font le travail selon les instructions.  Ils travaillent ensuite en petits groupes
5 min	4 Phase de conclusion	L'enseignant distribue des cartes de lecture pour que les apprenants épellent et lisent les mots.  L'enseignant distribue des types d'aliments pour faire correspondre les mots aux aliments.	Les apprenants épellent et lisent le mot ou le point.  Les apprenants associent les mots aux types d'aliments.

Auto-évaluation:

Points forts:

Domaines à améliorer:

La voie à suivre:

# Session 10: Maisons et communautés inclusives

Dans le cadre Ubuntu bulamu, les élèves handicapés sont inclus à l'école, dans la famille et à la maison. L'inclusion à la maison et dans les communautés signifie l'implication des membres de la famille et de la communauté dans la planification, la prise de décision et les activités quotidiennes, en tenant compte des capacités et des limites de chaque personne. Les communautés inclusives sont celles où TOUS les élèves appartiennent et participent aux activités de la communauté.

Dans le cadre Ubuntu bulamu, nous existons en relation avec les autres, nous nous préoccupons les uns des autres, nous sommes généreux et nous partageons. Les communautés qui accueillent les élèves handicapés et leurs familles dans leurs communautés, et les soutiennent si nécessaire, sont des communautés inclusives. Les membres des communautés inclusives se tiennent mutuellement responsables de leur comportement, élèvent les élèves ensemble et donnent le bon exemple aux autres membres de la communauté.

En raison des différences d'éducation, de connaissances sur les déficiences et le handicap, de croyances sur leurs causes, d'attitudes et de pratiques à l'égard des personnes handicapées, les communautés peuvent croire et se comporter comme si les élèves handicapés n'appartenaient pas à leur société et n'en faisaient pas partie. Ceci est contraire à la philosophie Ubuntu bulamu. Pour changer les connaissances, les attitudes, les croyances et les pratiques des membres de la communauté, nous pouvons sensibiliser les gens aux handicaps et à Ubuntu bulamu, au soutien entre pairs et à l'inclusion.

## **Maisons et communautés inclusives:**

- Assurer l'appartenance à sa famille, son clan et sa communauté, et donner à tous une chance égale (garçons, filles, élèves handicapés, personnes âgées, etc.)
- Soyez acceptant et attentionné et donnez l'exemple au voisinage.
- Utilisez un langage inclusif et évitez d'utiliser des noms dégradants comme "Kasilu".
- Permettre aux élèves handicapés de participer aux jeux du quartier et encourager les jeux indigènes qui favorisent l'"Obuntu bulamu".
- Employer des approches participatives et attribuer des responsabilités dans les activités quotidiennes, par exemple aller chercher de l'eau, laver la vaisselle ou les vêtements, préparer les repas, balayer l'enceinte et nettoyer la maison pour tous les élèves.
- Fournir un soutien approprié, par exemple les membres de la communauté peuvent apprendre le langage des signes si un élève est malentendant ou non verbal, s'assurer qu'il n'y a pas de choses sur lesquelles il pourrait trébucher si un élève est malvoyant, ou créer une voie d'accès à la maison pour les élèves qui se déplacent en fauteuil roulant, fournir des tâches ménagères appropriées pour les élèves atteints de déficience intellectuelle.
- Mettre en œuvre une gestion du comportement juste et appropriée / égalité de traitement
- Permettre aux élèves handicapés d'assister aux lieux de culte, aux fonctions familiales et communautaires où les autres élèves participent également.
- Plaider pour l'accessibilité des bâtiments publics, notamment les hôpitaux, les écoles, les magasins, les commissariats de police et autres bureaux.
- Facilitez l'accès aux soins médicaux et aux appareils d'assistance lorsque cela est possible financièrement.



# Session 11: “Obuntu bulamu” et soutien par les pairs pour les enseignants

*Obuntu bulamu* ou *Ubuntu* est un concept africain traditionnel qui a toujours de la valeur. Cependant, certaines personnes l’ont oublié parce qu’elles ont commencé à vivre en ville ou ont été influencées par de nouvelles idées qui, selon elles, pourraient être plus bénéfiques pour elles. Dans de nombreux endroits, cela a détruit le soutien qui était disponible pour les élèves handicapés dans le passé.

Les enseignants peuvent se sentir découragés ou seuls lorsque personne ne se souvient que ces élèves sont “les nôtres” et qu’ils doivent être intégrés comme tous les autres élèves à l’école et dans la communauté. Dans le cadre *Obuntu bulamu*, un aspect important est le partage du bonheur et du malheur avec un voisin ou un parent. Les pairs peuvent être un tel voisin ou parent, parfois juste vous et un pair, et parfois en groupe. Il y a aussi des choses que les enseignants peuvent faire pour prendre soin d’eux-mêmes sans l’aide des autres, comme faire du sport, s’assurer qu’ils dorment et mangent bien, et s’adonner à des activités relaxantes.

**Les choses que vous pouvez faire pour prendre soin de vous ou conseiller aux autres de le faire sont les suivantes:**

- Parlez avec un collègue, un ami ou un parent, partagez vos pensées et vos inquiétudes, évitez l’isolement.
- S’auto-organiser, se fixer des attentes réalistes, impliquer les autres, et créer une équipe pour travailler ensemble, obtenir du soutien si nécessaire
- S’engager dans des activités qui vous font sentir calme : par exemple, faire une promenade, écouter le chant des oiseaux, chanter, lire, prier.
- Prenez soin de faire de l’exercice tous les jours, que ce soit en marchant, en courant, en jouant au football, au volley-ball ou à tout autre sport que vous aimez. Cela vous aide à gérer le stress et est bon pour votre corps.

- Veillez à dormir suffisamment (7-8 heures par nuit).
- Mangez régulièrement et de façon variée si possible.
- Participez ou faites du bénévolat dans des groupes communautaires tels que les réunions de groupes religieux, les associations d'épargne villageoises et de prêts, les réunions de famille.

**Pour être en mesure de soutenir vos collègues, votre famille et vos amis, il faut:**

- Accordez à la personne toute votre attention
- Soyez un bon auditeur : écoutez sans juger ni interrompre, encouragez la personne à expliquer davantage son problème.
- Posez des questions ouvertes pour obtenir des éclaircissements.
- Faites preuve d'empathie : mettez-vous à la place de la personne, comment vous sentiriez-vous dans cette situation ?
- Après avoir compris le problème présenté, demandez comment vous pouvez aider. Ne donnez pas de conseils directs, mais présentez vos idées comme des suggestions, discutez ensemble des solutions possibles. La personne a-t-elle pensé à X ? Et à Y ? Que pense-t-elle de ces options ?
- Reconnaissez ses forces et ses limites. Utilisez votre réseau, adressez-vous à une autre personne si vous vous sentez incapable de soutenir la personne qui demande de l'aide.
- Respectez la confidentialité, ne partagez pas l'histoire de la personne avec d'autres, sauf si l'autre personne vous en a donné la permission.

# Session 12 and 13: Modèle de plan d'action pour l'éducation inclusive

Objectif: \_\_\_\_\_

Les Objectifs	Activités <i>Que va-t-on faire?</i>	Ressources / apports <i>Ce qui est disponible et ce qui est nécessaire (financier, humain, politique &amp; autre)</i>	Responsabilités <i>Qui s'en chargera ?</i>	Délai de réalisation <i>Jour/mois</i>	Indicateurs <i>Comment saurez-vous que vous réalisez le processus? Repères</i>	Remarques <i>Statut de l'activité</i>
Objectif 1						
Objectif 2						
Objectif 3						

**Processus d'évaluation** (Comment allez-vous/nous allons déterminer que votre objectif a été atteint? Quels sont les défis auxquels vous avez été confrontés? Quelles sont vos mesures?)

# Session 14: Liste de références

Catégorie	Catégorie Sous	Organisation	Téléphone	Localisation
Éducation	Besoins éducatifs spéciaux	Advocacy for CWD	0704743578	Kitubulu
	Besoins éducatifs spéciaux	Dawn Centre Special Children' Trust	0776613170	Bukoto-Kisasi
	Promouvoir l'éducation et l'emploi inclusifs pour les personnes handicapées.	Light for the world	0782620947	Muyenga
	Promouvoir une éducation et une politique économique inclusives	Gender and Disability Inclusion in Practice (GADIP)	0414 540179	Kisasi
	Soutien éducatif aux orphelins et aux élèves vulnérables	AVSI Foundation	041 4501605	Kampala
	Soutien éducatif aux orphelins et aux élèves vulnérables	Childcare worldwide	0774965005	Abaita
	Éducation des élèves atteints de déficience auditive	Ntinda School for the Deaf	0759 728315	Ntinda
	Éducation/ sensibilisation	Inclusion Uganda (Uganda Association for the Mentally Handicapped)	0752843118	Kampala
	Soutenir l'éducation des OEV et promouvoir la famille par la formation	Potters Heart Foundation	0772382182	Seguku
	Éducation aux besoins spécifiques	Tunaweza Children's Center	0414 690098	Kiwatule
	Formation primaire et professionnelle pour les personnes à besoins spécifiques	Mukisa Foundation	0772353020/ 0776613170	Lungujja
	Centre de formation professionnelle inclusif	Masanafu Child and Family support/St Padre Pio Training Centre	0702952140	Masanafu
	Politique et inspection des écoles	Ministry of Education and Sports, Dept of Special Needs and Inclusion Education	0772589150	Kampala

Catégorie	Catégorie Sous	Organisation	Téléphone	Localisation
La Santé	Soins de santé pour les OEV	Kids in Need	0779699575	Entebbe
	Soins de santé et nutrition	Kitovu hospital	0414285481	Masaka
	Soins de santé pour les OEV	Bright kids Uganda	0782220369 0753403304	Nalugala
	Soins de santé	Masaka Referral Hospital	0481420018	Masaka
	Soins de santé pour les élèves atteints de neuro-handicaps	Children's Medical Centre	0393505091	Bugolobi
	Services de santé (cliniques neuro et pédiatriques)	Mulago National Referral hospital	0414554001	Kampala
	Santé mentale	Butabika hospital	0414504333	Butabika
Aide juridique et protection de l'enfance	Droits de l'élève	Uganda Society for Disabled Children	0414530864	Kamwokya
	Protection de l'élève	Save the Children	0414341714	Muyenga
	Protection de l'élève	Uganda Police Child protection unit	0800199195	Country wide
Réhabilitation	Évaluation complète et services de réadaptation gratuits	Inclusive Education Assessment and Resource Service Center	0701817233	Nakivuubo
	Services de réadaptation, occupation, thérapies physiques	Mukisa Foundation	0772353020/ 0776613170	Lungujja
	Ergothérapie, kinésithérapie et orthophonie	Tunaweza Children's Center	0414 690098	Kiwatule
	Soins de santé - réponse aux crises de grossesse	Wamukisa Youth Center	0712564708	Kitala
	Réhabilitation, physiothérapie, ergothérapie et orthophonie, services orthopédiques et plastiques	CORSU Rehabilitation Hospital	0794900111	Kisubi
	Soutien aux élèves atteints du syndrome de Down	Embrace kulture	0759761165	Entebbe

<b>Catégorie</b>	<b>Catégorie Sous</b>	<b>Organisation</b>	<b>Téléphone</b>	<b>Localisation</b>
Réhabilitation	Services de réadaptation - orthophonie	Hope Speaks	0393225509	Bugolobi Luthuli Avenue
	Services de réadaptation - ergothérapie, physiothérapie et orthophonie	Katalemwa Cheshire Home (KCH) with outreach in Masaka	0772412383	Mpererwe Outreach in Masaka
	Services de réadaptation pour les élèves autistes	Komo center	0200903596	Entebbe
Renforcement de l'autonomie économique	Politique et soutien aux programmes de petites subventions	Ministry of Gender Labor and Social Development	0414534201	Kampala
	Activités génératrices de revenus, renforcement des capacités, formation au langage des signes	Uganda National Association of the Deaf (UNAD)	0782974891 /0774801506 /0772771132	Kiwanga Namanve
	Autonomisation économique par le biais d'activités génératrices de revenus et de formations professionnelles.	Uganda National Association of the Blind (UNAB)	041 4286618	Kampala
	Renforcement des capacités des malentendants	Uganda Federation for the Hard of Hearing	0776971801	Luwero
Services spécifiques aux personnes handicapées	Interprétation en langue des signes	Uganda National Association of the Deaf (UNAD)	0414532875	Namanve
	Services de conseil pour les élèves sourds	National Association for Parents of Deaf Children	0789099158	Takajunge, Mukono
	Conseils, interventions de groupes de soutien et formation	Support initiative for people with typical sex development (SIPD)	0788609255	Kampala
	Information, conseil, réunions de parents	Spina Bifida and Hydrocephalus Association of Uganda (SHAU)	0772614701	Mengo
	Information, conseil, réunions de parents	Uganda Parents of Persons with Intellectual Disabilities (UPPID)	0706949465/ 0772647026	Entebbe

# Références

1. UNICEF. Situational Analysis on the Rights of Children with Disabilities in Uganda. Kampala: UNICEF, 2014.
2. Uganda Bureau of Statistics. The National Population and Household Census 2014: analytic report on persons with disabilities. Kampala: UBOS, 2019.
3. Bannink F, Nalugya R, Van Hove G. 'They Give Him a Chance'-Parents' Perspectives on Disability and Inclusive Primary Education in Uganda. *International Journal of Disability, Development and Education*. 2019;67(4):357-75.
4. Bannink Mbazzi F, Nalugya R, Kawesa E, Nambejja H, Nizeyimana P, Ojok P, et al. 'Obuntu Bulamu'-Development and Testing of an Indigenous Intervention for Disability Inclusion in Uganda. *Scandinavian Journal of Disability Research*. 2020;22(1):403-16.
5. Muwanga-Zake JW. Building bridges across knowledge systems: Ubuntu and participative research paradigms in Bantu communities. *Discourse: Studies in the Cultural Politics of Education*. 2009;30(4):413-26.
6. Tutu D. *God has a dream: A vision of hope for our times*: Random House; 2011.
7. Mbigi L. *The spirit of African management*. Christie, Lessem & Mbigi African Management: Philosophies, concepts and applications Randburg: Knowledge Resources. 1994.
8. Muwanga-Zake WF. *Towards Validating Research Discourses Among Bantu in Africa: Obuntubulamu as a Possible Transforming Agent*. Uganda Martyrs University; 2017.
9. Government of Uganda. *Persons with Disabilities Act*. Kampala, Uganda; 2006.

