

La signification de “Obuntu bulamu”

James est âgé de 13 ans. Il est en cinquième année d'école primaire et vit dans une zone semi-urbaine à l'extérieur de la capitale. James est né avec une spina bifida, une déficience de la colonne vertébrale, qui lui rend difficile la marche et le contrôle du bas de son corps. Il utilise un fauteuil roulant pour se déplacer. Son meilleur ami à l'école est Abdul. Le père et la mère de James se sont toujours très bien occupés de lui. Le père de James a dit qu'il a choisi d'aimer James parce que les médecins lui ont expliqué son handicap. Il a expliqué que de tous ses élèves, James est spécial. Il est capable d'apprendre, de laver ses vêtements et de s'occuper de ses jeunes frères et sœurs.

La mère de James a expliqué que les conseils et la formation donnés à la famille à l'hôpital étaient importants. Elle a dit que cela l'a réconfortée et l'a rendue patiente. James aime sa mère plus que tout au monde. Il pense que d'autres élèves comme lui méritent d'aller à l'école et que les élèves peuvent s'habituer aux personnes handicapées s'ils en voient davantage. Il explique qu'ils maltraitent parfois les élèves comme lui, ou pensent qu'il n'est pas capable, non pas par haine mais par ignorance : “Je voudrais dire à ceux qui nous regardent de haut que nous ne sommes pas de mauvais élèves, et nous leur demandons de nous aimer comme nous les aimons aussi, pour qu'il soit facile pour eux de vivre avec nous”. Le meilleur ami de James est Abdul, ils se soutiennent mutuellement à l'école et partagent tout. James fait toujours rire Abdul. La mère de James aimerait qu'il devienne un expert en informatique. Son père conseille à tous les parents et enseignants de s'occuper des élèves handicapés et de les aimer.

Les enseignants de James veillent à ce qu'il puisse accéder à sa classe et s'asseoir près du tableau noir. Ils lui donnent des tours comme les autres élèves de sa classe et l'ont encouragé à participer aux élections du préfet de l'école. Bien que certains élèves ne l'aient pas soutenu au début, James a été élu par les autres. Il a parlé du handicap et de l'éducation inclusive lors d'une assemblée scolaire. Cela a aidé les autres élèves et les enseignants à s'impliquer davantage et à soutenir l'éducation des élèves handicapés.



La signification de “Obuntu bulamu”

Aïsha est une fille de 9 ans qui vit dans une zone rurale avec sa mère, son père et ses 4 frères et sœurs. Aïsha est en première année de primaire dans une école près de chez elle, elle a des difficultés à communiquer et à se socialiser. Lorsqu'elle parle, elle répète la plupart du temps les mots que les autres ont dits, elle répond rarement aux questions et les gens pensent souvent qu'elle n'entend pas ce qui est dit, alors qu'elle peut enregistrer ce qui se passe sans que vous le sachiez.

Aïsha a des difficultés à se socialiser, à se faire des amis et à comprendre l'environnement qui l'entoure. Sa mère et son père s'occupent d'elle et ont expliqué son état à l'école avant son admission. L'école d'Aïsha l'a beaucoup soutenue, et les enseignants l'aident dans son travail, ils lui simplifient les tâches et lui permettent de répondre aux questions en pointant du doigt et en dessinant ses réponses. Les enseignants font preuve de patience et d'amour envers Aïsha. Ils lui donnent du courage avec l'aide de ses camarades. Les enseignants et les élèves sentent qu'elle fait partie d'eux, qu'elle a sa place dans la classe.

Les parents d'Aïsha ont déclaré qu'elle est maintenant capable d'écrire, de comprendre et de suivre des instructions et qu'elle est parfois capable de lire des chiffres et des alphabets lorsqu'on lui en donne. Les parents d'Aïsha s'inquiètent pour elle car elle peut facilement s'éloigner et se perdre. Elle ne comprend pas le danger, mais la communauté l'a beaucoup soutenue et s'est assurée de la ramener chez elle lorsqu'elle s'est éloignée.



Identification, dépistage et évaluation

Scénario 1.

Joseph a rejoint votre école en cinquième primaire.

Joseph a du mal à se concentrer en classe, il est toujours en train de discuter avec ses camarades, ne trouve pas ses livres et ses crayons et interrompt souvent le professeur.

Il semble intelligent mais fait souvent des erreurs stupides dans son travail. Il est très bon en débat et en éducation physique, et il adore faire des blagues.

A l'heure du déjeuner, il ne fait pas la queue pour manger.

Dans le transport scolaire, il parle tout le temps et se lève souvent, ce qui met le chauffeur en colère.



Identification, dépistage et évaluation

Scénario 2.

Sanyu a rejoint l'école en première primaire, elle utilise des béquilles et doit évacuer son urine avec un cathéter plusieurs fois par jour, pour lequel l'école lui a fourni une pièce pour le faire.

Elle a obtenu de bons résultats scolaires mais semble avoir plus de difficultés en mathématiques maintenant qu'elle est en quatrième année de primaire et qu'elle passe plus de temps seule.

Elle est très douée pour écrire des histoires mais se fatigue vite.

Pendant l'éducation physique, elle s'assoit sous l'arbre et regarde les autres.



Identification, dépistage et évaluation

Scénario 3.

Moïse a des difficultés à voir et s'assoit devant la classe pour pouvoir lire les notes des enseignants au tableau. Il a également des difficultés d'audition qui semblent s'être aggravées récemment.

Les autres élèves se moquent parfois de lui car il est lent à lire et manque souvent ce que dit le professeur. Il aime aider dans le jardin et élève des poules et des chèvres à la maison, ce qu'il apprécie.



Identification, dépistage et évaluation

Scénario 4.

Humaira est entrée en première année de primaire cette année.

Elle est très calme et ne répond pas aux questions des enseignants. Elle ne suit pas les instructions, il semble qu'elle ne les comprenne pas bien, mais elle essaie ensuite de copier ce que l'enseignant écrit au tableau lorsqu'elle observe les autres élèves le faire.

Elle semble avoir des difficultés à tenir fermement son crayon et fait de très grandes formes lorsqu'elle écrit.

Pendant la récréation, elle observe les autres élèves mais participe rarement.



L'enseignement différencié

Copié du programme de l'école primaire ougandaise - Centre national de développement des programmes scolaires.

Theme: Our School

The Child Understands different ways of locating places and appreciates the various social groups

Wk	Day	Lesson	Theme	Sub Theme	Learning Area	Content	Competence	Methods	Activities	Learning Skills	Instructional Materials	Ref
2	1	1	1.1 Our Division	MATHS	Sets. A set is a collection of well-defined objects. Examples of sets: - A set of the first five letters of the alphabet <u>A b c d</u>	Children are capable of: - defining a set. -forming sets. -drawing. -naming sets.	Children are capable of: - defining a set. -forming sets. -drawing. -naming sets. Discussion Group work Demonstration	Discussion Group work Demonstration	Defining a set Forming sets using real objects Drawing and naming sets formed.	Sharing objects Appreciation. Critical thinking Responsibility	Bottle tops Counters Straws Stones Balls Leaves	A new MK Pri Mtc 2000 Bk 3 Pg 1-4
		2			Lit: 1	Pictures and maps A picture is a drawing of an object as seen from sides. E.g A picture of a tree. A map is a drawing of an object as seen from above. E.g A map of a tree	Defining terms; a picture and a map Drawing maps and pictures of objects Reading descriptive sentences.	Discussion Observation & say	Reading descriptive sentences. Drawing maps and pictures of objects. Defining terms; a picture and a map.	Audibility Confidence Accuracy	A chart showing pictures and maps.	MK SST Bk 3 Pg 1-2
		3	1.1 Our Environment	Soil	Lit: II	Definition of soil. Components of soil	Defining soil. identifying the components of soil	Discussion Group Wk	Defining soil Identifying the components of soil	Sharing Love Critical thinking Self-awareness	Samples of soil	Fountain Pri. Sci. Bk 3 Pg 23.

Soutien entre pairs

Sujet: Environnement et météo dans notre sous-comté

Enseignant:

Donnez des instructions sur la tâche de groupe que vous voulez que les élèves réalisent ensemble et suivez les élèves dans le processus.

Élève handicapé:

Tu es un élève de troisième année de primaire atteint d'infirmité motrice cérébrale et tu aimes apprendre ensemble. Aujourd'hui, tu étudies l'environnement et le temps avec un camarade. Tu te déplaces en fauteuil roulant et tu as des difficultés à tenir un stylo et à écrire. Tu parles lentement et les autres ont parfois du mal à te comprendre, mais tu as toujours de bonnes idées et tu as envie de partager.

Pairs des élèves (2):

Vous êtes en troisième année de primaire et votre professeur vous a demandé de travailler sur un sujet concernant l'environnement et la météo avec deux autres camarades de classe. L'un d'eux a un handicap et a besoin d'aide pour écrire et prendre des notes.



Langue des signes



École



Langue des signes



Bonjour



Bon après-midi



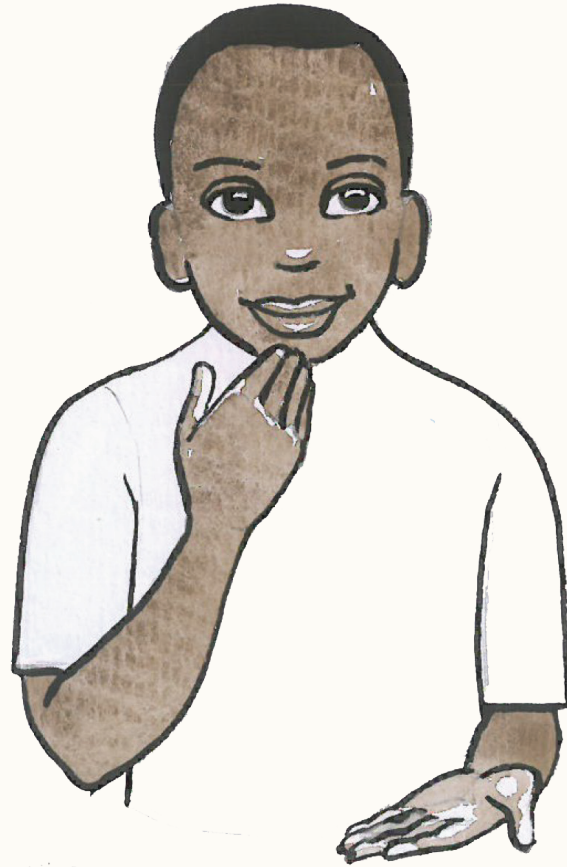
Langue des signes



Comment vas-tu?



Langue des signes



Merci



Étude de cas PLE

Aida est âgée de 15 ans. Elle est candidate à la 7ème primaire. C'est une fille intelligente qui a de bons résultats, notamment en mathématiques.

Elle souffre d'un handicap neurologique qui l'empêche de parler, mais si on lui en laisse le temps, elle est capable de répondre correctement aux questions.

Elle se déplace en fauteuil roulant et a des difficultés à tenir un stylo et à écrire clairement.

Elle a également du mal à lire les questions d'examen standard car sa vue n'est pas très bonne.

Cette année, elle passera ses examens de fin d'études primaires.

Que ferez-vous pour l'aider à passer ces examens et faire en sorte qu'elle obtienne les meilleurs résultats possibles?



Transitions des études de cas

Kizito a 14 ans, il est sourd et utilise la langue des signes pour communiquer. Il va entrer à l'école secondaire l'année prochaine.

Il est actif en classe lorsqu'il a un interprète en langue des signes et copie des notes lorsqu'il n'y en a pas. Il est curieux et travaille dur. Il a du mal avec les travaux écrits en anglais. Il aime lire et s'intéresse beaucoup à la nature. Il est très observateur et a beaucoup de connaissances sur les plantes et les animaux.

Lorsqu'il est contrarié, il peut faire des bruits forts et sortir de la classe à certains moments.

Il a un ami qui connaît le langage des signes et qui l'aide à faire ses devoirs si l'enseignant qui parle le langage des signes n'est pas là. Son ami ira dans une autre école secondaire l'année prochaine.

Que ferez-vous pour l'aider à faire la transition vers l'école secondaire?

