



Guide pour les enseignants

Manuel de formateur(trice)

MRC/UVRI and LSHTM Uganda Research Unit



Medical
Research
Council



Uganda
Virus
Research
Institute

LONDON
SCHOOL of
HYGIENE
& TROPICAL
MEDICINE



FIRA **H**
RECHERCHE
APPLIQUÉE SUR
LE HANDICAP
APPLIED
DISABILITY
RESEARCH

Unité de recherche MRC/UVRI & LSHTM Ouganda
Entebbe, Ouganda
2022

Ce manuel a été développé par l'équipe de recherche "Obuntu bulamu" de MRC/UVRI & LSHTM Uganda Research Unit, en collaboration avec des consultants du ministère de l'éducation et des sports, de l'université de Kyambogo, du groupe de parents SHYNEA, du Katalemwa Cheshire Home, de l'école primaire SURE Prospect et de l'école primaire Sacred Heart.

La conception et l'impression du manuel ont été financées par la FIRAH - Recherche appliquée sur le handicap, numéro de subvention AP2019_029.

Membres du groupe de travail:

Unité de recherche MRC/UVRI & LSHTM Uganda:

Dr Femke Bannink Mbazzi
Elizabeth Kawesa
Ruth Nalugya
Harriet Nambejja
Claire Nimusiima

Université de Kyambogo:

Dr Patrick Ojok

Ministère de l'éducation et des sports:

Dr Pamela Nizeyimana

École primaire SURE Prospect:

Mr Kitaka Mubarak

École primaire Sacred Heart Jinja Karoli:

Mr Aggrey Waguti

Bureau de l'éducation du district de Wakiso:

Mr Bongole Wamala

Remerciements: Geert van Hove, Université de Gand, Prof. Janet Seeley, MRC/UVRI & LSHTM Uganda Research Unit, Dr. Michel Silvestre & Anne Dewailly, Université de Metz.

Introduction

“Obuntu bulamu” est une intervention de soutien entre pairs visant à promouvoir l’intégration des enfants handicapés dans leurs communautés.

L’Ouganda compte plus de deux millions d’enfants handicapés. Beaucoup d’entre eux vivent dans la pauvreté, ne reçoivent pas les services de santé dont ils ont besoin et ne vont pas à l’école^{1, 2}. Certains sont cependant bien acceptés et pris en charge par leur famille et vont à l’école. Les enfants qui appartiennent à la communauté et y participent ont des familles, des voisins et des enseignants qui pensent que les enfants handicapés appartiennent eux aussi à la communauté et doivent être inclus dans tout ce qui concerne les autres enfants³. Dans le cadre de l’intervention “Obuntu bulamu”, nous invitons les parents, les voisins, les enseignants et les dirigeants à assumer la responsabilité collective d’inclure et de prendre soin de “nos” enfants afin de construire des communautés inclusives et de donner une chance à tous les enfants.

L’intervention ‘Obuntu bulamu’ a été développée par un groupe d’enfants, de parents, d’enseignants, de travailleurs en réadaptation et de chercheurs en Ouganda entre 2017 et 2019. L’intervention vise à améliorer l’inclusion des enfants handicapés grâce à un modèle de formation et de mentorat de soutien entre pairs⁴. ‘Obuntu bulamu’ est une collaboration entre des académiciens, des groupes de parents, des travailleurs en réadaptation et des bureaux d’éducation de district. Il existe trois manuels de formation “Obuntu bulamu” destinés aux enfants, aux parents et aux enseignants.

Ce manuel de formation vise à aider les enseignants à mettre en œuvre l’intervention “Obuntu bulamu” dans leurs écoles et leurs communautés. Il explique comment aider les autres enseignants à créer une responsabilité collective pour inclure les enfants handicapés à l’école et sensibiliser au handicap en utilisant l’intervention de soutien entre pairs “Obuntu bulamu”.

La formation des enseignants fait partie d’une gamme plus large de formations, qui comprend des formations pour les parents et les enfants. Les autres publications de la même série sont:

- ‘Obuntu bulamu’ – soutien de pair à pair pour l’inclusion. Un manuel de formation et un guide pour les enfants.
- ‘Obuntu bulamu’ – soutien de pair à pair pour l’inclusion. Un manuel de formation et un guide pour les parents.

Dr. Femke Bannink Mbazzi

Chercheur principal de l’étude “Obuntu bulamu”.

Unité de recherche MRC/UVRI & LSHTM Ouganda

Contenu

Jour 1

Session 1:	'Obuntu bulamu' et soutien entre pairs	6
Session 2:	Handicap et déficience	11
Session 3:	Identification, dépistage et évaluation	19
Session 4:	Éducation inclusive, définitions et cadres de référence	21
Session 5:	Pratiques d'éducation inclusive et méthodes d'enseignement	26

Jour 2

Session 6:	Introduction à la langue des signes et au braille	33
Session 7:	Gestion de classe inclusive	36
Session 8:	Matériel pédagogique pour l'inclusion	38
Session 9:	Schémas et plans de cours inclusifs	39
Session 10:	L'inclusion à la maison et dans les communautés	41
Session 11:	'Obuntu bulamu' et soutien par les pairs pour les enseignants	43
Session 12:	Plan d'action pour une école et une communauté inclusives	46

Jour 3

Session 13:	Évaluation des progrès des plans d'action	47
Session 14:	Transitions, conclusions et perspectives d'avenir	48



Session 1:

Obuntu bulamu et soutien entre pairs

Activité 1.1: Accueil et présentations

Type d'activité: Exercice en groupe

Durée: Environ 30 minutes

Matériel nécessaire: 1 panier avec des grains de café ou un lot de bâtons

Consignes des formateurs(trices):

1ère étape: Assurez-vous que tous les participants sont assis en cercle et sont à l'aise.

2ème étape: Accueillez les participants à la session et présentez-vous

3ème étape: Invitez les participants à faire circuler le panier et à prendre des graines de cafés ou un bâton.

4ème étape: Demandez à chaque participant de se présenter lorsqu'on lui passe le panier. Demandez aux participants de vous dire leur nom et leur école et de raconter pourquoi ils sont devenus enseignants.

Remarques Des formateurs(trices):

Encouragez chaque participant à se présenter et remerciez-le de l'avoir fait. Si le participant n'est pas audible, demandez-lui poliment de se répéter un peu plus fort.

Activité 1.2: Objectifs et contenu de la formation

Type d'activité: Partage d'informations

Durée: Environ 10 minutes

Matériel nécessaire: Tableau de conférence, marqueur et matériel de formation 1.2

Facilitators' instructions:

1ère étape: Expliquez aux participants les objectifs de la formation.

2ème étape: Discutez brièvement du contenu de la formation en suivant la table des matières du matériel de formation 1.2. Référez-vous au manuel des participants.

3ème étape: Demandez aux participants s'ils ont des questions après avoir partagé l'information.

Remarques Des formateurs(trices):

L'objectif de la formation est de former les enseignants et les écoles à une meilleure intégration des enfants handicapés en utilisant l'approche "Obuntu bulamu", qui renforce la responsabilité collective pour s'occuper des enfants handicapés et les intégrer à la maison, à l'école et dans la communauté.

La formation se compose de trois journées complètes de formation et d'activités de suivi à l'école entre les deuxième et troisième jours de formation.

Le premier jour, les stagiaires découvriront l'approche Obuntu bulamu, le handicap et la déficience, le soutien des enfants par les pairs et les méthodes d'éducation inclusive.

Le deuxième jour, les stagiaires apprendront à élaborer des plans de cours et des supports pédagogiques inclusifs, à utiliser une gestion de classe inclusive et à soutenir les enseignants par leurs pairs.

Après les deux premiers jours de formation, les stagiaires mettront en pratique l'utilisation des méthodes d'éducation inclusive dans leurs classes. Le soutien par les pairs sera assuré par les (co)formateurs(trices) qui se rendront dans les écoles pour mener des séances de tutorat sur le tas. Les enseignants seront en contact avec les parents et les enfants qui ont été formés à l'approche Obuntu bulamu dans leurs écoles pour organiser des réunions consultatives et mettre en œuvre conjointement des plans d'action. Des consultations parents-enseignants seront organisées avec les enfants, les parents et les enseignants dans chaque école afin d'évaluer les progrès des plans d'action.

Le troisième jour, les stagiaires donneront leur avis sur la mise en œuvre des plans de cours et l'utilisation de méthodes d'enseignement inclusives, et formuleront les prochaines étapes pour continuer à rendre leurs écoles plus inclusives. La contribution à l'inclusion en dehors de l'école, dans les foyers et les communautés des élèves, sera abordée, ainsi que le soutien aux enseignants. Après le troisième jour de formation, les enseignants continueront à rencontrer les parents et les enfants pour mettre en œuvre les plans d'inclusion, à mener un encadrement sur le terrain sur le terrain et à consulter des pairs formés pour obtenir un soutien si nécessaire.

Activité 1.3: La signification de Ubuntu bulamu

Type d'activité: Discussion de groupe

Durée: Environ 30 minutes

Matériel nécessaire: Vidéo <https://www.youtube.com/watch?v=nZ2VlrqnWzM>, ordinateur et projecteur
OU Matériel de formation 1.3

Facilitators' instructions:

1ère étape: Demandez aux participants ce qu'ils comprennent par Ubuntu bulamu en séance plénière. Facilitez les discussions, demandez à différentes personnes du groupe ce qu'elles pensent, et résumez ce qui a été dit. Après 5 minutes, expliquez que ce concept fera l'objet d'une discussion plus approfondie en groupes.

2ème étape: Divisez les participants en petits groupes, de préférence 6 à 8 par groupe.

3ème étape: Montrez aux participants la vidéo OU donnez aux groupes les études de cas du matériel de formation 1.3. Demandez aux participants de répondre aux questions suivantes au sein de leur groupe:

- Comment "Ubuntu bulamu" se reflète-t-il dans les histoires vidéo ou les histoires écrites?
- Comment se rapporte-t-il à l'enseignement?
- Comment peut-on le promouvoir dans votre école?

4ème étape: Demandez à un membre de chaque groupe de donner son avis en plénière en 2 minutes, et discutez brièvement de cet avis.

5ème étape: Reliez les réactions des groupes aux informations ci-dessous. Résumez les principaux points de la discussion et ajoutez des informations si nécessaire.

Remarques Des formateurs(trices):

Ubuntu bulamu est un mot luganda qui a la même signification que Ubuntu en Afrique du Sud et fait référence à la conduite sociale ou au comportement attendu d'un être humain (Muntu). Selon la région, différents mots ayant la même signification peuvent être utilisés, par exemple ubuntu, ou kit dano.

L'Ubuntu repose sur la croyance en un lien universel de partage qui relie toute l'humanité⁵.

Desmond Tutu l'appelle l'appartenance à un faisceau de vie⁶.

Elle montre que nous faisons tous partie d'une communauté plus large et que nous avons la responsabilité de prendre soin les uns des autres et d'inclure tout le monde dans nos foyers et nos communautés.

Ubuntu bulamu est la qualité d'être humain, impliquant l'attention, le partage, le respect, la compassion, ainsi que la garantie d'une vie communautaire humaine heureuse et qualitative dans l'esprit de la famille.

Les aspects d'Ubuntu bulamu comprennent le partage du bonheur ou du malheur avec un voisin et un parent, le fait de saluer les gens sur la route, d'inviter des étrangers à partager un repas et de prêter assistance et soutien à un voisin en détresse. Elle exige la coopération ainsi que le partage et la charité. Elle favorise la négociation, le débat et l'accord^{7, 8}.

Ubuntu bulamu fait appel à notre responsabilité d'inclure les enfants et les adultes handicapés, comme n'importe qui d'autre, dans nos maisons nos écoles, nos lieux de travail, nos lieux de culte, nos communautés et notre pays en général.

Activité 1.4: La signification du soutien entre pairs

Type d'activité: Discussion de groupe

Durée: Environ 30 minutes

Matériel nécessaire: Matériel de formation 1.4a et b

Consignes des formateurs(trices):

1ère étape: Montrez aux participants les images du support de formation 1.4a. Demandez-leur de les regarder attentivement et de vous dire ce qu'ils voient.

2ème étape: Après avoir recueilli des observations générales, demandez aux participants ce qu'est, selon eux, le soutien par les pairs et qui peut être un pair. Continuez à demander quelles sont les qualités d'un bon et d'un mauvais pair.

3ème étape: Discutez des réponses en vous référant au texte des notes de l'animateur et au matériel de formation 1.4b.

Remarques Des formateurs(trices):

Qu'est-ce que le soutien par les pairs?

Le soutien par les pairs fait partie d'Ubuntu bulamu. Il s'agit d'un échange réciproque de connaissances, d'expériences, d'aide émotionnelle, sociale ou pratique. Par exemple, un enseignant aide un autre enseignant à mieux expliquer le handicap, ou un enseignant aide un autre enseignant à développer du matériel pour inclure un enfant en classe. Le soutien entre pairs peut avoir lieu entre 2 personnes, mais aussi en groupe, il n'est efficace que lorsqu'il implique d'autres personnes. Il peut s'agir de collègues enseignants, de parents, de proches, de voisins et de membres de la communauté. Par exemple dans des groupes où différentes personnes ont quelque chose en commun, comme des groupes de parents ou de soignants d'enfants handicapés ou des enseignants qui enseignent à des enfants handicapés. Les enseignants pairs peuvent soutenir les autres enseignants par le biais d'observations en classe, de réunions et de formations, et d'activités de sensibilisation à l'école et dans la communauté.

Un pair, c'est qui?

Tout le monde peut être un pair. Pensez à une personne que vous avez soutenue dans votre vie, peut-être avez-vous aidé votre frère ou votre sœur à travailler, vous avez aidé votre parent à aller chercher de l'eau, ou vous avez gardé les enfants de votre voisine lorsqu'elle était à l'hôpital. Toutes ces activités sont des activités de pairs.

Parfois, les pairs sont des personnes qui peuvent vous aider à résoudre un problème particulier, ils peuvent avoir des connaissances ou une expérience qu'ils peuvent partager et qui peuvent vous aider. En retour, vous pouvez aussi partager ce que vous savez faire, par exemple les écouter ou simplement prendre de leurs nouvelles lorsque vous savez qu'ils traversent une période difficile.

Les enseignants pairs peuvent offrir un soutien entre pairs et former d'autres personnes au soutien entre pairs dans leurs écoles. Ce sont des enseignants d'enfants handicapés comme vous qui sont formés pour former des pairs. Ils sont des enseignants comme vous, ils ont des choses qu'ils aiment faire et des choses qu'ils trouvent difficiles. Ils sont là pour vous permettre de partager leurs expériences et de trouver des solutions ensemble.

Remarques Des formateurs(trices):

Les pairs dans l'intervention Ubuntu bulamu

Dans le cadre de l'intervention Ubuntu bulamu, nous jumelons chaque enfant handicapé avec un enfant pair, chaque parent avec un parent pair et chaque enseignant avec un enseignant pair.

L'enfant pair est un enfant à peu près du même âge que l'enfant handicapé qui a un réel intérêt à soutenir l'enfant handicapé. Souvent, il est gentil avec lui et peut déjà l'aider. Il est important de permettre à l'enfant de choisir son camarade. Les enseignants et les parents peuvent l'aider dans ce processus, mais ne doivent pas décider du choix de la personne à la place de l'enfant. Une fois choisis, les camarades doivent faire preuve d'intérêt et comprendre qu'ils auront certaines responsabilités envers l'enfant qu'ils aideront.

Les parents pairs sont des parents qui ont été formés à l'intervention Ubuntu et qui sont des personnes de référence pour la zone où vit l'enfant et les écoles. Ils sont mis en relation avec les groupes de soutien aux parents de la communauté et l'équipe du projet Ubuntu bulamu et bénéficient de leur soutien pour accompagner les nouveaux parents dans le projet. Ils sont formés pour guider les autres parents et assurer la liaison avec l'administration de l'école et les enseignants pour promouvoir l'inclusion et l'éducation inclusive.

Les enseignants pairs sont des enseignants qui assurent la formation et le mentorat sur le terrain des enseignants des écoles participant au projet. Les enseignants pairs ont participé à l'intervention de formation Ubuntu bulamu et sont devenus des formateurs en mettant en œuvre le même projet dans leurs écoles. Ils apportent leur soutien aux enseignants pour rendre leurs écoles plus inclusives. Ils se concentrent sur les méthodes d'enseignement pratiques au jour le jour, la gestion du comportement et les activités qu'ils peuvent promouvoir pour inclure les enfants handicapés dans toutes les écoles.

Les enfants, les parents et les enseignants pairs, ainsi que les personnes qu'ils soutiennent dans leur communauté et leurs écoles, se réunissent régulièrement pour s'assurer que les efforts des enfants, des parents et des enseignants sont liés les uns aux autres.

Les bons pairs font

- font preuve d'empathie (ils essaient de comprendre la situation du point de vue et de la position de l'autre personne)
- sont stimulants (ils veulent aider l'autre personne à grandir et sont gentils et constructifs dans leur soutien)
- écoutent et communiquent clairement, directement et honnêtement
- respectent la confidentialité (ils ne parlent pas dans votre dos et ne colportent pas de rumeurs)
- sont accessibles et flexibles (faciles à aborder et disponibles)
- sont dignes de confiance et authentiques (ils ne font pas semblant)
- ont une connaissance de base de l'intégration des personnes handicapées (ils sont formés)
- vous font sentir soutenu

Les bons pairs ne font généralement pas

- demander de l'argent ou des faveurs (le soutien par les pairs est gratuit)
- vous donner de l'argent (ce ne sont pas des sponsors)
- profiter de vous ou d'autres personnes (ils n'abusent pas de vous ou d'autres personnes et ne vous demandent pas d'argent ou d'autres faveurs).
- ne jugent pas (ils sont ouverts d'esprit et professionnels)
- ne parlent pas méchamment de vous ou des autres.

Les enseignants pairs peuvent aider les autres enseignants à:

- Planification
- Enseignement
- Identification et dépistage
- Observations en classe
- Gestion de la classe
- Formations et mentorat
- Évaluations
- Sensibilisation
- Soutien psychosocial



Session 2: Handicap et déficience

Activité 2.1: Handicap et déficience

Type d'activité: Discussion de groupe / Session d'information interactive

Durée: Environ 30 minutes

Matériel nécessaire: Matériel de formation 2.1a et 2.1b

Consignes des formateurs(trices):

1ère étape: Divisez les participants en petits groupes, de préférence 6 à 8 par groupe.

2ème étape: Demandez aux participants de discuter des questions suivantes en 15 minutes.

- Quels mots utilisez-vous pour désigner le handicap dans votre langue locale?
- S'agit-il de bons ou de mauvais mots?
- Comment décririez-vous le handicap?
- Quelles sont les causes du handicap?
- De quoi les personnes handicapées ont-elles besoin?

3ème étape: Facilitez les discussions, demandez à différentes personnes du groupe ce qu'elles pensent, et résumez ce qui a été dit. Demandez à un membre de chaque groupe de donner son avis en plénière en 2 minutes, et discutez brièvement de cet avis.

4ème étape: Reliez le retour d'information des groupes aux informations contenues dans les notes de l'animateur. Utilisez le matériel de formation 2.1a et 2.1b comme guide.

Remarques Des formateurs(trices):

Qu'est-ce que le handicap?

Dans la plupart des langues ougandaises, les mots qui décrivent le handicap d'une personne décrivent ses "parties manquantes" ou son apparence, par exemple "le boiteux". Certains d'entre eux font référence à sa cause, par exemple "celui qui est ensorcelé". D'autres font référence à l'incapacité d'une personne à faire quelque chose : "celui qui est inutile".

En Ouganda, 13 adultes sur 100 et 3 enfants sur 100 souffrent d'une déficience et vivent donc avec un handicap.

Le gouvernement ougandais (The Persons with Disabilities Act, 2020) définit le handicap comme⁹

une limitation fonctionnelle substantielle des activités de la vie quotidienne causée par une déficience physique, mentale ou sensorielle et par des obstacles environnementaux, entraînant une participation limitée à la société sur la base de l'égalité avec les autres.

Remarques Des formateurs(trices):

Dans cette définition, une différence est faite entre la déficience et l'environnement.

La déficience est une condition physique, mentale ou sensorielle qui entraîne des problèmes au niveau d'une structure ou d'organes du corps, ce qui implique les différents handicaps que vous pouvez connaître comme les déficiences physiques, mentales ou sensorielles. Dans la plupart des langues ougandaises, nous décrivons une personne handicapée en fonction de sa déficience. Il existe de très nombreux types de déficiences. Reportez-vous au matériel de formation 2.1b pour en connaître les principales catégories.

Le handicap résulte de l'interaction entre la déficience d'une personne et la multitude de facteurs d'influence dans son environnement. Il se produit lorsqu'une personne a des difficultés à participer aux activités de la vie quotidienne, à l'école, au travail et à la vie sociale.

Les causes des déficiences

Des maladies telles que la polio et le paludisme peuvent provoquer des déficiences. Celles-ci peuvent toucher le cerveau et la moelle épinière de la personne et affecter sa façon de bouger, d'apprendre et de parler.

Les accidents et les guerres peuvent également entraîner des fractures, des amputations et des lésions cérébrales. Certains provoquent également des traumatismes psychologiques qui entraînent une déficience à vie.

D'autres déficiences sont déjà présentes lorsque le bébé grandit dans l'utérus, il s'agit parfois d'une condition génétique et parfois on ne sait pas pourquoi le bébé a une déficience.

Une mauvaise alimentation, la malnutrition et de mauvais soins prénataux et de santé exposent le bébé, la mère et le bébé à un risque de déficience.

Dans certains cas, nous ne pouvons pas expliquer la cause du handicap, ce qui peut donner l'impression que l'enfant est maudit ou que les parents ont fait quelque chose de mal. Ils se rendent alors chez des guérisseurs traditionnels pour conjurer la malédiction dans l'espoir que leur enfant guérisse. Il ne s'agit pas d'une attitude erronée ou rétrograde, mais plutôt d'une façon pour les parents de donner un sens à ce qui leur est arrivé ou à leur enfant.. D'autres expliquent la raison par des croyances chrétiennes, musulmanes ou autres, et estiment que leur enfant leur a été donné par Dieu.

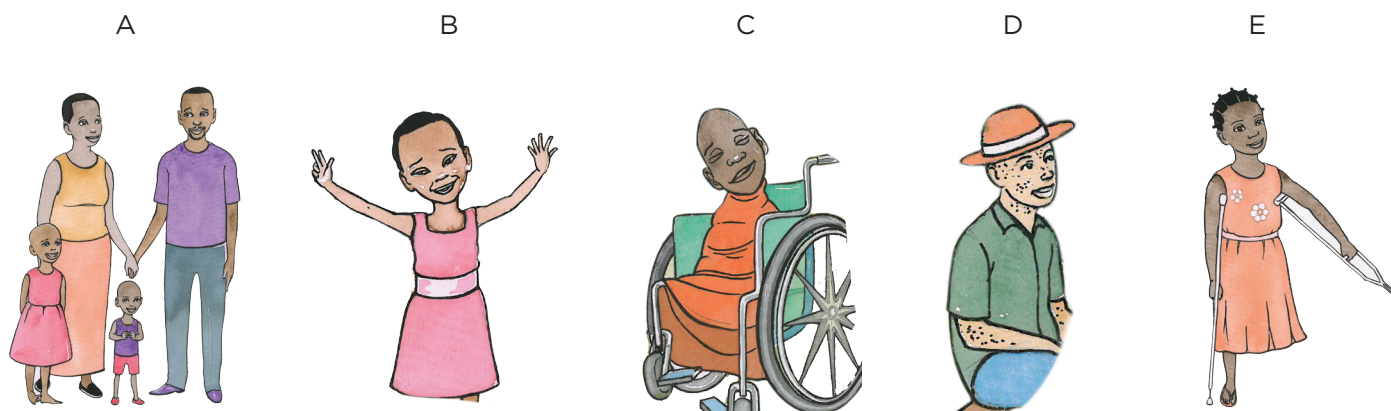
Quelle que soit l'explication que les parents décident d'utiliser, il est important de la respecter, de fournir des informations sur les autres possibilités et de discuter ensemble des autres options possibles pour s'assurer que l'enfant reçoit le soutien dont il a besoin. Par exemple, on peut emmener son enfant pour des prières ou des rituels et aller consulter un médecin. Le plus important est que l'enfant et sa famille soient acceptés comme faisant partie de leur communauté et qu'ils puissent avoir accès au soutien nécessaire qui aide l'enfant sans lui nuire.

De quoi les personnes handicapées ont-elles besoin?

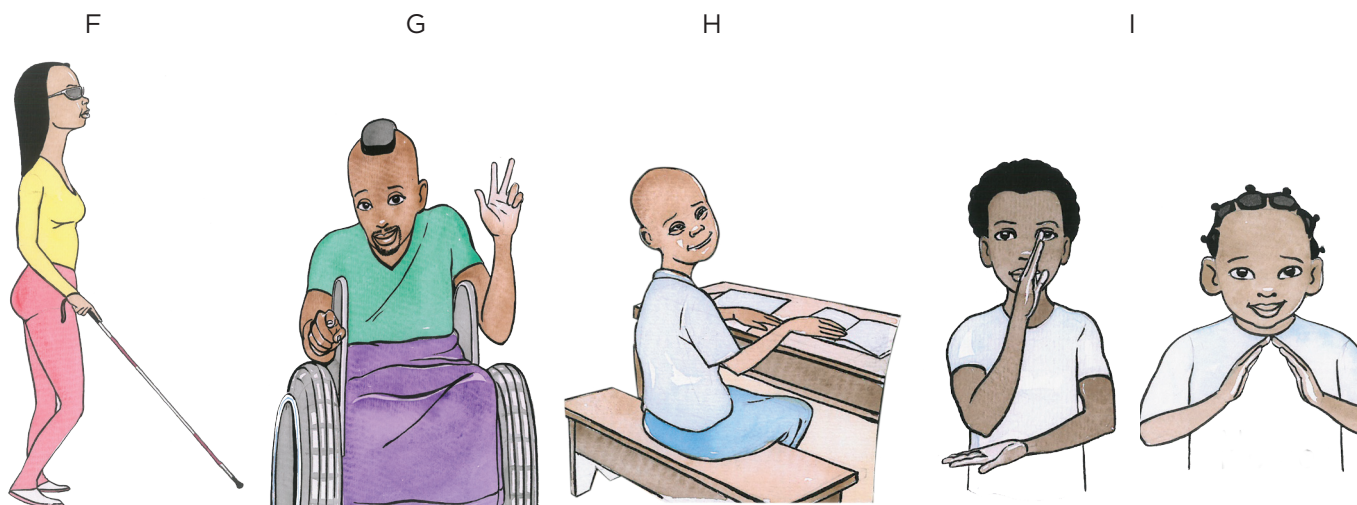
Les personnes handicapées sont comme toute autre personne, elles ont besoin de se sentir incluses, de se sentir aimées et de ressentir ou d'avoir un sentiment d'appartenance. Elles ont besoin de nourriture, d'un abri, de soins de santé, etc. Dans certains cas, elles ont besoin de services de santé supplémentaires spécifiques à leur handicap, tels qu'une thérapie physique ou professionnelle, de l'orthophonie, etc. Ou ils utilisent des appareils fonctionnels, tels que des fauteuils roulants, des béquilles, des appareils auditifs, etc.

Description des différents types de déficiences

Les différents types de déficiences



- A. Hydrocephalus or invisible disability / chronic disease (physical and neurological disabilities)
- B. Déficience intellectuelle (neurohandicap)
- C. Paralysie cérébrale (neurohandicap)
- D. Albinisme (handicap physique)
- E. Amputé (handicap physique)



- F. Blindness (visual impairment)
- G. Spina-bifida ou lésion de la moelle épinière (handicap physique)
- H. Syndrome de Down (neurodisposition)
- I. Surdit  utilisant la langue des signes (d ficience auditive)

Défiance signes et symptômes	Difficultés rencontrées en classe / à l'école	Interventions à l'école
<p>Physique</p> <p><i>Déformations de certaines parties du corps</i> <i>Difficultés de mouvement</i> <i>Perte de fonction de certaines parties du corps</i> <i>Incontinence</i></p>	<ul style="list-style-type: none"> • Difficultés dans les activités qui nécessitent des habiletés motrices, comme écrire, applaudir, se lever et se déplacer. • Besoin de plus de temps pour accomplir des tâches qui nécessitent des compétences motrices. • Besoin de plus de temps pour se déplacer sur le campus de l'école. • Besoin régulier d'aller aux toilettes, parfois pendant les heures de cours. • Se sentir exclu lors d'activités impliquant des mouvements physiques 	<ul style="list-style-type: none"> • Physiothérapie et ergothérapie • Appareils d'assistance, fauteuil roulant, béquilles, chaussures orthopédiques, prothèses, tableaux d'écriture et autres aides. • Accès aux salles de classe, aux toilettes et aux autres bâtiments scolaires. • Moments réguliers pour pratiquer le cathétérisme et le lavage des intestins. • Encourager le mouvement physique (également dans les toilettes) • Temps supplémentaire pour prendre des notes ou réaliser une activité qui nécessite un engagement physique • Soutien supplémentaire pour les activités qui nécessitent une certaine motricité, comme l'écriture à la main. • Soutien psychosocial • Assurer la participation aux sports, aux jeux et aux activités de la pause.
<p>Sensorielle - Visuelle</p> <p><i>Perte de vision partielle ou totale, yeux rouges et démangeaisons</i></p>	<ul style="list-style-type: none"> • Difficulté à lire de loin ou de près • Difficultés à identifier les objets par la vue • Sentiment d'exclusion dans les activités de lecture, d'écriture et autres activités réservées aux élèves voyants. 	<ul style="list-style-type: none"> • Positionnement approprié dans la classe • Gros caractères ou polices en gras, loupes. • Matériel comme le braille • Bâton de marche / canne • Compagnon de guidage, surtout dans un nouvel environnement • Utilisation d'une balle avec cloche • Temps supplémentaire pour prendre des notes • Soutien psychosocial

Déficiência signes et symptômes	Difficultés rencontrées en classe / à l'école	Interventions à l'école
<p>Sensorielle - Auditive</p> <p><i>Perte auditive partielle ou totale, difficultés d'élocution</i></p>	<ul style="list-style-type: none"> • Difficulté à entendre ou perte totale de l'audition • Difficultés d'élocution • L'élève ne réagit pas à son nom et aux autres communications verbales. • Lumière et espacement suffisants pour pouvoir lire sur les lèvres • Sentiment d'exclusion en raison du manque de communication 	<ul style="list-style-type: none"> • Positionnement approprié dans la classe et éclairage adéquat • Cours en langue des signes • Interprète en langue des signes • Temps supplémentaire pour prendre des notes • Cahier ou tableau blanc pour communiquer par écrit avec d'autres personnes • Tableaux de communication • Aides auditives • Orthophonie • Vocalisation
<p>Les neuro-handicaps</p> <p><i>Large éventail de symptômes, différents dans chaque cas, affectant principalement les capacités d'apprentissage, de concentration, de suivi des instructions et d'exécution des tâches. Parfois associés à des symptômes de handicap physique grave, à des difficultés d'élocution et à des difficultés d'autonomie.</i></p>	<ul style="list-style-type: none"> • Difficultés à comprendre le matériel d'apprentissage • Difficultés à se concentrer et à terminer une tâche • Hyperfocalisation ou fixation sur certains sujets d'intérêt • Difficultés à accepter le changement et les nouvelles choses ou personnes • Difficultés d'orthographe, de mémorisation, de calcul, d'écriture ou d'autres capacités d'apprentissage ou motrices spécifiques. • Difficultés à suivre des instructions • Difficultés à accomplir de manière autonome les activités de la vie quotidienne et les soins personnels. • Difficultés à contrôler son comportement, ce qui l'amène souvent à "s'attirer des ennuis". • Sentiment d'exclusion de la part de ses pairs et de ses enseignants en raison de ses difficultés cognitives et comportementales. 	<ul style="list-style-type: none"> • Utilisation de matériels alternatifs stimulants et pratiques • Environnement de classe structuré et calme avec des attentes et des règles claires. • Pausas fréquentes et activité physique encouragée. • Accorder du temps supplémentaire et l'utilisation de lecteurs en classe et lors des examens. • Utilisation de matériel audio et visuel • Fournir des textes en différentes tailles, espacements et formats de chiffres. • Fournir des pinces à crayon et des jouets pour élèves agités (photo / exemples). • Assistants personnels / soutien par les pairs. • Fourniture de bavoirs • Orthophonie, physio/massage et ergothérapie • Soutien psychosocial • Assurer la participation aux activités

* Par exemple : paralysie cérébrale, syndrome de Down, dystrophie musculaire, déficiences intellectuelles, troubles du spectre autistique, TDAH et troubles de l'apprentissage.

Activité 2.2: Modèles, politiques et conventions en matière de handicap

Type d'activité: Session d'information interactive

Durée: Environ 10 minutes

Matériel nécessaire: Matériel de formation 2.2a et 2.2b

Consignes des formateurs(trices):

1ère étape: Demandez aux participants quels sont les modèles, politiques et conventions liés au handicap dont ils ont entendu parler. Dressez-en la liste sur un tableau de papier. En vous référant au matériel de formation 2.2a, utilisez l'exemple d'une personne en fauteuil roulant pour expliquer les différents modèles et discutez de la liste des politiques et conventions du matériel de formation 2.2b après les avoir énumérés.

2ème étape: Nommez et expliquez brièvement le contenu des différents cadres et soulignez l'importance de l'utilisation des connaissances et des pratiques positives disponibles localement tout en apprenant des autres pays.

3ème étape: Se référer au modèle Ubuntu bulamu et reconnaître l'existence de discours différents, notamment l'approche basée sur les droits et l'approche Ubuntu.

Remarques Des formateurs(trices):

Les participants devraient être initiés aux politiques et cadres internationaux et nationaux les plus importants liés à l'inclusion du handicap et à l'éducation inclusive. Il n'est pas nécessaire qu'ils aient une connaissance détaillée de chaque cadre, mais ils doivent être en mesure de se référer à certains des plus familiers lorsqu'ils discutent des droits à l'éducation inclusive dans leurs écoles et communautés.

L'accent doit être mis sur les législations ougandaises afin de les rendre pertinentes.

Il existe différents modèles de handicap qui prennent en compte les aspects médicaux, sociaux, culturels et des droits de l'homme du handicap. Utilisez le matériel de formation 2.2a pour expliquer les différents modèles.

Modèle médical du handicap

Le modèle médical du handicap est né de la perception biomédicale du handicap. Ce modèle lie un diagnostic de handicap au corps physique d'un individu. Le modèle suppose que ce handicap peut réduire la qualité de vie de l'individu et l'objectif est, grâce à une intervention médicale, de diminuer ou de corriger ce handicap. Le modèle médical se concentre sur la guérison ou la gestion de la maladie ou du handicap.

Le modèle caritatif du handicap

Le modèle caritatif, comme le modèle médical, considère la déficience comme le problème. La personne handicapée est victime de son handicap et fait l'objet de pitié. Dans ce modèle, les enfants handicapés sont considérés comme "faibles" ou "incapables" de faire certaines choses. Ce modèle est souvent utilisé par les organisations caritatives et les programmes de responsabilité sociale des entreprises qui veulent "aider" les personnes handicapées en leur fournissant des appareils fonctionnels ou d'autres aides aux personnes "pauvres" ou "vulnérables".

Modèle social du handicap

Le modèle social du handicap est le modèle privilégié par la plupart des organisations de personnes handicapées. Il a été créé par des personnes vivant avec un handicap et vise à promouvoir l'inclusion et à supprimer les obstacles inutiles qui empêchent les personnes handicapées de participer à la société, d'accéder au travail et de vivre de manière indépendante.

Modèle de handicap basé sur les droits de l'homme

Ce modèle existe grâce à la Convention des Nations unies relative aux droits des personnes handicapées, qui explique les mesures que tous les gouvernements doivent prendre pour faire respecter et protéger les droits des personnes handicapées. Ce modèle se concentre sur les principes fondamentaux des droits de l'homme, qui reconnaissent que le handicap est une partie naturelle de la diversité humaine et doit être respecté et soutenu sous toutes ses formes, et que les personnes handicapées ont les mêmes droits que tous les autres membres de la société. Les principales conventions relatives aux droits de l'homme qui concernent les enfants handicapés sont la Convention relative aux droits de l'enfant et les objectifs de développement durable, en particulier l'objectif 4 qui vise à assurer une éducation inclusive pour tous.

Modèles culturels du handicap

Les modèles culturels du handicap examinent l'histoire et la culture des sociétés en réponse aux personnes handicapées. Ils s'intéressent à la façon dont la personne handicapée est nommée, au rôle qu'elle joue dans la famille et la communauté, et à la façon dont elle participe à la vie quotidienne. Dans la plupart des modèles culturels africains du handicap, les personnes handicapées sont prises en charge par leur communauté, sont incluses dans les activités quotidiennes et sont parfois même considérées comme ayant des pouvoirs surnaturels. Parfois, les personnes handicapées étaient également exclues des communautés. Les modèles culturels soulignent l'importance de la réciprocité et de la participation aux activités et événements communautaires. Ubuntu bulamu est un modèle africain de handicap.

Politiques et conventions relatives au handicap

L'Ouganda a mis en place plusieurs politiques qui ont permis d'améliorer l'accessibilité des bâtiments, des services de réhabilitation, de l'éducation et de l'emploi pour les personnes handicapées. Cependant, toutes les personnes handicapées ne bénéficient pas encore d'une chance et ne sont pas incluses par leurs familles et leurs communautés. Lorsque nous pensons au soutien par les pairs, voici ce que nous aimerions réaliser : nous aimerions que vous, en tant que pair, aidiez les personnes handicapées à être intégrées, en utilisant la philosophie Ubuntu bulamu.

Nom de la politique / convention	Points principaux
Déclaration universelle des droits de l'homme (1948)	Article 26: Toute personne a droit à l'éducation
Convention des Nations Unies relative aux droits des personnes handicapées en Ouganda (2006)	Article 24: tous les États parties doivent assurer un système d'éducation inclusif à tous les niveaux d'enseignement.
Objectifs de développement durable - ODD (2030)	L'objectif 4 vise à développer et améliorer une éducation de qualité et inclusive pour tous.
Constitution de la République de l'Ouganda (1995)	Toutes les personnes ont droit à l'éducation Lois visant à protéger les droits des personnes handicapées
Loi sur les personnes handicapées (2020)	Le gouvernement encourage l'éducation pour toutes les personnes handicapées Les établissements d'enseignement qui accueillent un élève handicapé doivent rendre leurs locaux accessibles à cet élève dans les trois mois suivant son inscription.
La loi sur l'éducation (2008)	Rendre l'école conviviale pour les filles et les élèves handicapés Les écoles privées doivent veiller à ce que les écoles soient propices aux élèves handicapés
La politique nationale sur le handicap (2006)	Les organisations qui visent à améliorer la qualité de vie des personnes handicapées doivent participer au développement et à l'évaluation des initiatives destinées à améliorer leur bien-être.



Session 3: Identification, dépistage et évaluation

Activité 3.1: Identification, dépistage et évaluation

Type d'activité: Des Scénarios / Discussion de groupe

Durée: Environ 40 minutes

Matériel nécessaire: Matériel de formation 3.1a et b

Consignes des formateurs(trices):

1ère étape: Répartissez les participants en 4 groupes. Donnez à chaque groupe un scénario du matériel de formation 3.1a.

2ème étape: Demandez aux participants de discuter en sous-groupe des questions suivantes en 15 minutes.

- Quelles sont les forces et les faiblesses que vous pouvez identifier chez cet étudiant?
- Comment feriez-vous le dépistage de cet enfant dans votre école? Qui impliquez-vous dans ce processus et quelles mesures prenez-vous pour répondre à ces besoins?

3ème étape: Facilitez les discussions, demandez à différentes personnes du groupe ce qu'elles pensent, et résumez ce qui a été dit.

4ème étape: Demandez à un membre de chaque groupe de donner son avis en plénière en 5 minutes, et discutez brièvement de cet avis.

5ème étape: Reliez les réactions des groupes aux informations contenues dans les notes de l'animateur. Utilisez le matériel de formation 3.1 comme guide.

Remarques Des formateurs(trices):

L'identification est le processus par lequel nous découvrons qu'un enfant a des difficultés à l'école. Il y a souvent un décalage entre les capacités d'apprentissage et les résultats de l'enfant, un comportement perturbateur ou un repli sur soi.

L'identification commence par des observations et des discussions avec les parents. Il est très important de créer un rapport avec les parents avant de procéder à un dépistage et à une évaluation plus poussés: quelles sont les attentes des parents, que peuvent-ils expliquer sur le comportement et l'apprentissage de leur enfant jusqu'à présent, quelles sont les forces de leur enfant et quels sont les défis.

Le dépistage est effectué pour comprendre le fonctionnement de l'enfant, déterminer ses besoins éducatifs et aider l'école à planifier la meilleure façon de soutenir l'élève et de l'inclure dans la classe.

Les évaluateurs doivent utiliser une variété d'outils et d'approches pour dépister et évaluer un enfant, notamment en l'observant dans différents contextes pour voir comment il fonctionne dans ces environnements, en interrogeant des personnes qui connaissent l'enfant pour obtenir leurs points de vue, et en testant l'enfant pour évaluer ses compétences dans différents sujets et tâches.

Les évaluations complètes des enfants handicapés sont réalisées par des (neuro)pédiatres, des pédopsychiatres, des psychologues cliniciens et scolaires, des ergothérapeutes et des orthophonistes. Ces évaluations consistent à évaluer les domaines de fonctionnement suivants:

- Le développement et le fonctionnement physiques (des parties du corps, de la parole et du mouvement)
- Développement et fonctionnement cognitifs (lecture, comptage et autres capacités et difficultés d'apprentissage, traitement de l'information et mémoire).
- Développement et fonctionnement social et émotionnel (communication et compétences sociales, capacité à reconnaître et à exprimer ses émotions, relations avec les autres).
- Développement et fonctionnement comportementaux (comportement et réponses adaptés à l'âge dans les interactions individuelles et sociales, à la maison, à l'école et à l'extérieur).

Les évaluations ne sont pas des tests ou des examens scolaires, mais un ensemble de questions et d'outils que les professionnels utilisent pour comprendre le développement et le fonctionnement de l'enfant.

Les évaluations complètes prennent plusieurs heures pour permettre au spécialiste de comprendre en détail les capacités et les difficultés de l'enfant. Après l'évaluation, un rapport est rédigé dans lequel figurent des recommandations sur la meilleure façon d'aider l'enfant à apprendre. Ce rapport est utilisé par les parents et les enseignants pour établir un plan d'éducation individualisé.

La plupart des familles n'ont pas accès à ce type d'évaluation, car les professionnels pour les réaliser sont rares et les établissements publics ont de longues listes d'attente pour ces services. Cela ne signifie pas qu'en l'absence d'une évaluation complète, un soutien éducatif ne peut être apporté.

La majorité des enfants font l'objet d'un dépistage à l'école et peuvent consulter un pédiatre pour une évaluation initiale et obtenir ce que nous appelons un "diagnostic de travail", qui indique le handicap dont l'enfant est très probablement atteint. Ce "diagnostic de travail" peut être utilisé pour planifier le soutien éducatif à l'école. Il peut ne pas contenir de détails sur les capacités et les difficultés d'apprentissage, mais donne une indication générale des points forts et des difficultés de l'enfant sur lesquels les enseignants peuvent travailler.



Session 4: L'éducation inclusive, définitions et cadres de travail

Activité 4.1: L'éducation inclusive et les besoins spéciaux

Type d'activité: Discussion de groupe / Session d'information interactive

Durée: Environ 45 minutes

Matériel nécessaire: Matériel de formation 4.1

Consignes des formateurs(trices):

1ère étape: Répartissez les participants en groupes de 6 à 8 personnes.

2ème étape: Demandez aux participants de discuter en sous-groupe des questions suivantes en 15 minutes.

- Qu'est-ce que l'éducation inclusive et qu'est-ce que l'éducation pour les besoins spéciaux ?
- Quelles sont les caractéristiques d'une école inclusive ?

3ème étape: Facilitez les discussions, demandez à différentes personnes du groupe ce qu'elles pensent, et résumez ce qui a été dit.

4ème étape: Demandez à un membre de chaque groupe de donner son avis en plénière en 2 minutes, et discutez brièvement de cet avis.

5ème étape: Reliez les réactions des groupes aux informations contenues dans les notes de l'animateur. Utilisez le matériel de formation 4.1 comme guide.

Remarques Des formateurs(trices):

Besoins éducatifs spéciaux

Un terme général pour tous les enfants et jeunes adultes qui rencontrent des obstacles physiques, sociaux, sensoriels, cognitifs et psychologiques qui limitent leur participation aux programmes/activités scolaires et communautaires.

Remarques Des formateurs(trices):

Éducation à besoins spéciaux

Dispositions éducatives mises en place pour les enfants qui ont besoin de services éducatifs modifiés ou adaptés pour leur permettre de bénéficier également du système éducatif.

Les écoles d'éducation spécialisée ont été introduites dans de nombreux pays africains par les puissances coloniales et les missionnaires. Ces écoles ont été spécialement conçues pour répondre aux besoins des apprenants handicapés au sein d'écoles, d'institutions et de classes spéciales. Ces écoles n'admettent et n'accueillent que des enfants présentant un type spécifique de handicap. En général, il s'agissait d'écoles destinées aux enfants souffrant de déficiences visuelles, auditives, intellectuelles et physiques. Bien que ce type d'éducation aide les enfants à apprendre, les écoles spéciales sont exclusives. Dans le cadre du projet Ubuntu bulamu, nous encourageons l'éducation inclusive plutôt que l'éducation spécialisée. Ceci est conforme à la philosophie Ubuntu d'humanité envers les autres et d'inclusion de toutes les personnes dans l'éducation.

Éducation inclusive

Processus consistant à répondre aux besoins de tous les apprenants dans le même cadre scolaire, indépendamment de leur sexe, de leur handicap, de leur origine ethnique, de leur situation géographique, de leur statut socio-économique, en apportant les modifications appropriées aux systèmes scolaires, aux programmes, aux politiques, aux attitudes, aux méthodes, à la communication, aux matériels pédagogiques, aux infrastructures ainsi qu'à la communauté.

Au niveau international, l'éducation inclusive a été proposée comme nouvelle norme pour l'éducation des enfants handicapés depuis la conférence de Salamanca en 1994. Cette conférence, qui s'est tenue en Espagne et à laquelle 92 gouvernements ont participé, a introduit l'idée de l'école pour tous et du fait que les enfants ayant des besoins spéciaux doivent eux aussi avoir accès aux écoles ordinaires. L'éducation inclusive fait référence à la pratique consistant à répondre aux besoins des apprenants dans le cadre de l'enseignement ordinaire en utilisant des modifications appropriées. Des modifications peuvent être apportées au programme scolaire, aux méthodes d'enseignement, au matériel pédagogique, au moyen de communication et à l'environnement. En outre, les systèmes scolaires sont revus et adaptés pour répondre aux besoins des apprenants individuels. Ainsi, l'éducation inclusive représente un système éducatif qui englobe une grande diversité d'élèves et qui différencie l'éducation en réponse à cette diversité d'élèves. Elle est conforme à la philosophie Ubuntu bulamu, qui consiste à inclure tous les enfants dans la communauté, y compris dans les écoles, et à leur donner une chance de participer et d'apprendre ensemble.

L'éducation inclusive garantit un sentiment d'appartenance, favorise l'interdépendance et l'indépendance et offre de meilleures possibilités d'apprentissage pour tous.

Dans les écoles inclusives, tout le monde se soutient mutuellement, les enfants, le personnel, les membres de la communauté et les autres parties prenantes. L'inclusion est un concept partagé et établi, chacun a un rôle à jouer, les élèves ont la même valeur et il n'y a pas de discrimination.

Soutien à l'apprentissage

Il s'agit d'arrangements éducatifs mis en place pour les enfants qui ont besoin de services adaptés pour leur permettre de bénéficier également du système éducatif. Ces dispositions peuvent inclure des modifications du programme d'études, des méthodes d'enseignement, du matériel d'apprentissage, des moyens/modes de communication et de l'environnement physique et social. Il est centré sur l'apprenant, flexible et adaptable aux besoins individuels et aux potentiels de l'enfant. Elle implique que les apprenants ayant des besoins éducatifs spéciaux ont le droit de voir leurs besoins spéciaux satisfaits dans le cadre de l'enseignement ordinaire.

L'inclusion

Alors que l'éducation inclusive concerne davantage l'inclusion des personnes handicapées dans l'éducation, l'inclusion est un concept plus large. Il s'agit d'une pratique consistant à adapter tous les aspects de la vie communautaire pour permettre aux personnes handicapées de participer pleinement et activement : à la maison, à l'école, dans les centres de santé, les institutions religieuses, les centres commerciaux, les transports publics, au poste de police, au conseil local et dans la communauté en général. L'inclusion fait partie de "Ubuntu bulamu", dans "Ubuntu bulamu" personne n'est laissé de côté et chaque personne est traitée avec dignité.

Les écoles inclusives qui pratiquent "Ubuntu bulamu":

- Prendre des décisions basées sur les besoins des élèves, certains élèves peuvent avoir besoin de plus de soutien que d'autres, tous font partie de la communauté scolaire et doivent être inclus.
- Les enseignants différencient pour leurs élèves ; cela signifie que les enseignants fournissent un soutien supplémentaire et utilisent une variété de méthodes d'enseignement dans leurs classes qui incluent tous les apprenants. Ils adaptent également des jeux tels que le kakebe et le kwepena pour inclure tous les apprenants.
- La salle de classe et l'environnement/structures environnantes sont accessibles à tous les élèves.
- Tous les enfants participent à la récréation, aux sports, aux assemblées et aux activités extrascolaires.
- Les équipes d'inclusion comprennent un parent, un enseignant, des enfants handicapés et leurs pairs, et les enfants handicapés sont les champions de l'inclusion.
- Sensibiliser et utiliser un langage inclusif du handicap
- Disposer de structures de direction favorables à l'intégration des enfants handicapés.

Activité 4.2: Les rôles des enseignants et des parents dans l'éducation inclusive

Type d'activité: Discussion de groupe / Session d'information interactive

Durée: Environ 45 minutes

Matériel nécessaire: Matériel de formation 4.2

Consignes des formateurs(trices):

1ère étape: Répartissez les participants en groupes de 6- 8 personnes.

2ème étape: Demandez aux participants de discuter en sous-groupe des questions suivantes en 15 minutes.

- Énumérez les rôles des enseignants et des parents pour assurer une éducation inclusive aux enfants handicapés en gardant à l'esprit l'approche Ubuntu bulamu.

3ème étape: Facilitez les discussions, demandez à différentes personnes du groupe ce qu'elles pensent et résumez ce qui a été dit.

4ème étape: Demandez à un membre de chaque groupe d'écrire une liste de qualités sur un tableau de papier et placez-le devant la salle de formation.

5ème étape: Reliez les réactions des groupes aux informations contenues dans les Remarques de formateur(trice). Utilisez le Matériel de formation 4.2 comme guide.

Remarques Des formateurs(trices):

Les enseignants sont les principaux responsables de la mise en œuvre de l'éducation inclusive dans les écoles. Tous les enseignants ont la responsabilité d'aider tous les enfants à apprendre, y compris les enfants handicapés. Les écoles ont la responsabilité d'aider les enseignants à être inclusifs et de veiller à ce que les structures, les politiques et le personnel de soutien de l'école soient également inclusifs.

Les responsabilités des écoles comprennent:

- Identifier et évaluer les besoins éducatifs des élèves.
- Planifier, conduire et guider l'apprentissage.
- Concevoir et mettre en œuvre des interventions basées sur les besoins des apprenants.
- Guider, encadrer et soutenir les parents.
- Évaluer et rendre compte des progrès des apprenants.
- Rendre les environnements d'apprentissage conviviaux pour les apprenants.
- Employer des stratégies d'enseignement et d'évaluation participatives, centrées sur l'apprenant et basées sur les besoins et les capacités des apprenants.
- Adapter le programme d'études en fonction des besoins et des capacités des apprenants.
- Encourager la discipline, l'estime de soi positive et l'hygiène personnelle chez les apprenants.
- Sensibiliser les apprenants non handicapés à apprécier les différences et à soutenir leurs pairs handicapés et ayant d'autres besoins spéciaux.
- Travailler en réseau avec des collègues et d'autres parties prenantes pour obtenir un soutien.
- Recommander des modifications des systèmes et environnements scolaires en fonction des besoins uniques des apprenants.
- Orienter les élèves vers des services spécialisés, le cas échéant.
- Promouvoir le soutien de la communauté et la participation d'autres parties prenantes.
- Être des modèles pour les apprenants et les parents.

Tous les parents ont la responsabilité de soutenir l'apprentissage de leurs enfants, ils doivent les emmener à l'école et favoriser leur apprentissage à la maison et à l'école grâce à un suivi.

Les responsabilités des parents dans l'éducation inclusive sont les suivantes:

- Trouver une école appropriée pour l'enfant
- Informer l'école du handicap de l'enfant et de ses besoins
- Activer la participation à l'apprentissage de l'enfant, y compris le suivi régulier des objectifs fixés avec l'enseignant de l'enfant
- Soutenir l'apprentissage à la maison en participant aux activités de la vie quotidienne
- Aider l'enfant à faire ses devoirs et à réviser pour les examens.
- Interroger l'enfant sur sa journée d'école et discuter des difficultés rencontrées (difficultés scolaires et sociales), faire un rapport à l'école si des interventions sont nécessaires.
- Encourager la discipline, l'estime de soi et l'hygiène personnelle des enfants.
- Ramener les enfants à la maison pendant les vacances lorsqu'ils sont en pension.
- Sensibiliser les enfants et les adultes de la communauté à l'inclusion du handicap et à l'éducation inclusive.
- Se connecter à d'autres parents et acteurs de la communauté pour obtenir un soutien.
- Emmener l'enfant pour des soins médicaux et de réadaptation si nécessaire.
- Être des modèles pour les enfants, les autres parents et les membres de la communauté.

Activité 4.3: Soutenir l'apprentissage à la maison

Type d'activité: Discussions de groupe

Durée: Environ 30 minutes

Matériel nécessaire: Matériel de formation 4.3

Consignes des formateurs(trices):

1ère étape: Répartissez les participants en 4 groupes et demandez-leur de dresser une liste des choses qu'ils peuvent faire pour aider les parents et les enfants à apprendre à la maison.

2ème étape: Demandez à chaque groupe de présenter sa liste en 2 minutes en séance plénière.

3ème étape: Discutez de leurs listes en parcourant ensemble le matériel de formation 4.3.

Remarques Des formateurs(trices):

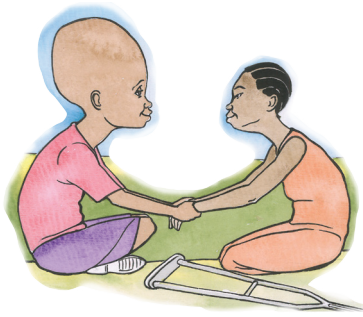
À cause de l'épidémie de COVID-19, les écoles ont été fermées pendant de longues périodes. Cette session est axée sur le soutien de l'apprentissage à la maison en complément de l'apprentissage scolaire. Elle s'applique aux périodes de fermeture ainsi qu'à l'apprentissage général à la maison et à l'aide aux devoirs.

On ne peut pas attendre des parents qu'ils enseignent à leurs enfants le programme primaire de manière indépendante. Pour les longues périodes d'apprentissage à domicile dues à la fermeture de l'école, il est conseillé aux parents de demander l'aide d'enseignants formés au sein de la communauté.

Les activités d'apprentissage doivent être aussi pratiques que possible et peuvent être intégrées aux activités domestiques, comme compter les ustensiles pour faire la vaisselle ou discuter de la valeur nutritionnelle des différents aliments dans le jardin. Les enseignants peuvent aider les familles en leur fournissant une liste de jeux et d'activités qui ne nécessitent que du matériel disponible localement et gratuitement, afin d'encourager l'apprentissage continu.

Dans cette session, les enseignants réfléchissent à la manière dont ils peuvent soutenir l'apprentissage à la maison. Ils apprennent à encourager les parents à soutenir l'apprentissage par le biais d'activités quotidiennes et de jeux. Voici quelques exemples de la façon dont les parents peuvent soutenir l'apprentissage de leur enfant:

- Rendre l'apprentissage pratique : apprenez à l'enfant à compter en utilisant des haricots ou des pièces de monnaie, demandez-lui de nommer les objets qu'il peut voir ou entendre dans votre enceinte, apprenez-lui à mesurer des tasses de posho (gari) ou de riz lorsqu'il cuisine.
- Transformez l'apprentissage en un jeu : les jeux de mémoire, les chansons et le fait de lancer une balle à tour de rôle peuvent rendre l'apprentissage plus intéressant et amusant.
- Accordez des pauses à l'enfant pour qu'il se lève et se déplace, chantez une chanson, dansez, marchez, faites des sauts à la corde ou buvez de l'eau.
- Demandez à l'enfant de raconter sa journée et ses centres d'intérêt, parlez des choses qu'il a apprises et partagez vos expériences.
- Lisez avec ou à l'enfant, si la maison n'a pas de livres, racontez-lui des histoires sur sa culture, sa famille, sa religion et sa communauté, et encouragez-le à en faire autant.
- Jouez à des jeux avec l'enfant et encouragez-le à jouer avec les autres. Encouragez l'enfant à jouer à des jeux traditionnels qui favorisent "Obuntu bulamu". Si nécessaire, aidez l'enfant à jouer avec d'autres, il peut avoir besoin de l'aide des parents pour apprendre à communiquer et à jouer avec d'autres enfants s'il ne l'a pas fait dans le passé.
- Mettez les enfants par deux à la maison, par exemple des frères et sœurs ou des voisins, pour qu'ils fassent leurs devoirs ensemble et s'entraident.
- Lorsque l'enfant fait quelque chose de bien, félicitez-le. Cela peut être aussi simple que de terminer ses devoirs ou une corvée.



Session 5: Pratiques d'éducation inclusive et méthodes d'enseignement

Cette session de formation se concentre sur certaines méthodes éducatives qui peuvent être utilisées pour accueillir les apprenants handicapés dans une classe inclusive. Ces méthodes comprennent, sans s'y limiter:

- L'enseignement différencié
- L'enseignement collaboratif / coopératif
- Le soutien entre pairs
- L'analyse des tâches
- Les plans d'éducation personnalisés

Activité 5.1: L'enseignement différencié

Type d'activité: Scénario de cas pratique / session d'information

Durée: Environ 40 minutes

Matériel nécessaire: Matériel de formation 5.1a et 5.1b

Consignes de formateur(trice):

1ère étape: À l'aide du matériel de formation 5.1a, expliquez brièvement l'enseignement différencié.

2ème étape: Présentez l'enseignement de l'anglais et des mathématiques du programme national, matériel 5.1b.

3ème étape: Divisez les participants en 4 groupes et demandez-leur de réfléchir à la façon dont ils peuvent différencier cette leçon pour tous les enfants de leur classe en 20 minutes.

4ème étape: Chaque groupe présente ses idées de différenciation au groupe en plénière en 5 minutes.

Remarques de formateur(trice):

L'enseignement différencié

L'enseignement différencié est une méthode de conception et de mise en œuvre de l'enseignement afin d'atteindre au mieux chaque élève. Il peut s'agir d'enseigner le même contenu à tous les élèves à l'aide d'une variété de stratégies pédagogiques, ou bien l'enseignant peut être amené à dispenser le contenu à différents niveaux de difficulté en fonction des capacités de chaque élève. L'enseignement différencié exige de l'enseignant qu'il consacre plus de temps à la planification des cours.

- Niveau scolaire dans diverses matières (par exemple, capacités de compréhension de base, concepts mathématiques) - et compétences liées au programme d'études
- Style d'apprentissage (par exemple, visuel, kinesthésique)
- Capacité d'attention
- Mode de communication et compétences linguistiques
- Réponse aux récompenses et autres stratégies de motivation

- Développement social et émotionnel
- Besoins physiques

Dans une classe différenciée:

- L'enseignant a une bonne compréhension des points clés du contenu de la leçon que tous doivent apprendre.
- L'enseignant comprend et apprécie les différences des enfants, s'en inspire et prépare ses cours en conséquence.
- L'évaluation et l'enseignement sont étroitement liés
- L'enseignant est flexible et adapte le contenu, le processus et le produit en fonction de l'état de préparation, des intérêts et des styles d'apprentissage des enfants.
- Tous les enfants participent activement et équitablement à toutes les activités de la classe.
- Les enfants et les enseignants collaborent à l'apprentissage.

<p>Contenu</p> <p>Prise en compte des capacités de mémoire, de compréhension, d'application, d'analyse, d'évaluation et de création de l'élève. Exemples de différentes activités de contenu:</p> <ul style="list-style-type: none"> • Associer les mots de vocabulaire aux définitions • Lire un passage de texte et répondre à des questions connexes • Pensez à une situation qui est arrivée à un personnage de l'histoire et à une issue différente. • Différencier les faits des opinions dans l'histoire • Identifier la position d'un auteur et fournir des preuves pour soutenir ce point de vue. • Créer une présentation en forme de "PowerPoint" résumant la leçon 	<p>Processus</p> <p>Prise en compte du style d'apprentissage de l'élève (visuel, auditif, kinesthésique). Exemples de différentes activités de processus:</p> <ul style="list-style-type: none"> • Fournir des manuels scolaires et d'autres matériels d'apprentissage visuels • Permettez aux enfants d'écouter des livres audio. • Utilisez des objets en forme de lettres pour former des mots, et des cartes pour enseigner les sons et la formation des mots. • Travaillez en petits groupes, mettez les élèves par deux pour qu'ils effectuent ensemble les tâches d'apprentissage.
<p>Produit</p> <p>En tenant compte des capacités de l'élève, définir le produit que l'élève peut créer pour démontrer sa compréhension et sa maîtrise du contenu, par exemple des tests, des projets, des présentations.</p> <ul style="list-style-type: none"> • Rapports écrits individuels et de groupe. • Images graphiques, y compris les dessins, les organigrammes et les œuvres d'art. • Présentations orales 	<p>Environnement d'apprentissage</p> <p>En tenant compte de l'espace d'apprentissage physique et psychologique, fournir un environnement d'apprentissage sûr et favorable.</p> <ul style="list-style-type: none"> • Permettez aux élèves de lire individuellement ou en groupe, selon leur préférence. • Réduisez le nombre de pupitres et augmentez le nombre de places assises en groupe, si possible, pour permettre le soutien par les pairs. • Fournir aux enfants souffrant de handicaps spécifiques des appareils et du matériel d'assistance (par exemple, des textes en braille).

Activité 5.2: Enseignement collaboratif ou en équipe

Type d'activité: Session d'information interactive

Durée: Environ 10 minutes

Matériel nécessaire: Matériel de formation 5.2

Consignes de formateur(trice):

1ère étape: Demandez aux participants s'ils leur arrivent parfois d'enseigner avec un autre enseignant. Si oui, comment le font-ils, qu'est-ce qui fonctionne et qu'est-ce qui ne fonctionne pas?

2ème étape: Discutez brièvement des différentes manières d'enseigner en équipe à l'aide du matériel de formation 5.2.

Remarques de formateur(trice):

Enseignement collaboratif ou en équipe

Il existe différents modèles d'enseignement collaboratif en équipe:

a. Un enseignant enseigne, un autre observe

Dans ce modèle, une personne (généralement le plus fort des deux enseignants dans le contenu ou la matière enseignée) s'occupe de tout l'enseignement tandis que l'autre enseignant flotte ou observe la classe. Ce modèle peut être utile lors de l'observation des élèves.

b. Un enseignant enseigne, un autre assiste

Dans ce modèle, l'un des enseignants enseigne à la classe tandis que l'autre gère le comportement ou aide les élèves individuellement selon les besoins. L'autre enseignant se promène pour vérifier que les enfants ont compris, récompense les bons comportements avec des autocollants, des coches ou des félicitations, et aide les élèves à rester concentrés sur leur tâche.

c. Enseignement par poste ou enseignement par rotation

Chaque enseignant planifie et est responsable d'un aspect différent de la leçon, voire d'une leçon entièrement différente. Les élèves peuvent également effectuer un travail indépendant. Les élèves sont divisés en deux groupes ou plus, en fonction du nombre de " postes " disponibles, et soit les élèves se déplacent d'un centre à l'autre, soit les élèves restent à une position et un enseignant ou un travail se déplace vers eux. Les élèves restent dans leur groupe et se déplacent vers chaque station au cours de la période de classe ou du bloc.

d. Enseignement parallèle

Dans l'enseignement parallèle, la classe est divisée en deux et chaque enseignant prend une moitié de la classe pour enseigner la même leçon. Les élèves reçoivent tous le même matériel.

e. Enseignement alternatif

Dans le cadre de l'enseignement alternatif, un enseignant donne la leçon principale à un grand groupe d'élèves tandis que l'autre enseignant travaille avec le petit groupe d'élèves sur une leçon totalement différente. Par exemple, l'enseignant du grand groupe donne une leçon sur la rédaction de l'introduction d'une histoire tandis que l'enseignant du petit groupe aide les élèves à réfléchir à un sujet d'histoire.

f. Co-enseignement ou enseignement en équipe

Les deux enseignants planifient et dispensent l'enseignement ensemble, chacun étant responsable à part égale du contenu de la leçon. Cela peut être scénarisé ou spontané. Par exemple, lors d'une leçon sur la multiplication, deux méthodes sont enseignées par deux enseignants. Les deux enseignants travaillent ensemble lorsque les élèves travaillent en groupe ou indépendamment.

Activité 5.3: Soutien entre pairs

Type d'activité: Jeu de rôle

Durée: Environ 50 minutes

Matériel nécessaire: Matériels de formation 5.3a et 5.3b, papier pour tableau de conférence et marqueurs

Consignes de formateur(trice):

1ère étape: Demandez aux participants de former des groupes de 4 personnes et attribuez à chacun un des rôles du jeu de rôle : 2 pairs, 1 enfant handicapé et 1 enseignant.

2ème étape: Demandez aux participants de jouer un scénario de classe de la 3ème année au primaire dans lequel ils doivent réaliser un travail sur l'environnement et le temps dans notre sous-pays.

3ème étape: Fournissez du papier et demandez aux membres du groupe d'écrire leurs expériences sur trois tableaux de papier placés devant la zone de formation, l'un avec "pair", l'autre avec "enfant handicapé" et le dernier avec "enseignant".

4ème étape: Demandez à chaque membre du groupe de noter les éléments suivants:

- Comment avez-vous ressenti le fait de faciliter / fournir / recevoir un soutien par les pairs?
- Qu'est-ce qui a été utile?
- Qu'est-ce qui pourrait être mieux fait la prochaine fois?

5ème étape: Discuter des résultats en plénière.

Remarques de formateur(trice):

Le soutien entre pairs est une méthode qui peut être utilisée dans toutes les classes et qui est particulièrement bénéfique dans les grandes classes où le personnel enseignant est limité.

Les enfants qui peuvent avoir besoin d'un soutien plus important que les autres enfants pour copier des notes, compléter ou rester sur la tâche, sont jumelés avec des enfants qui sont désireux de les aider et qui ont les capacités cognitives et les compétences sociales pour soutenir l'enfant en classe.

Le pair travaille sur sa propre tâche, tout en étant assis à côté de l'enfant qui a besoin de soutien, et aide l'enfant à rester sur la tâche, et lui explique à nouveau le travail au cas où l'enfant n'aurait pas compris la tâche. Un pair ne fait pas le travail pour l'autre enfant.

Les pairs effectuent leur propre travail tout en surveillant l'enfant qui a besoin de plus de soutien et lui consacrent une durée supplémentaire une fois qu'il a terminé sa propre tâche.

Peer children are not teachers. It is the teacher's responsibility to follow up on the learning with the peer and paired child and ensure safety during peer activities.

Les enseignants peuvent donner des instructions aux pairs sur la meilleure façon de soutenir l'enfant, et doivent alterner les pairs dans différentes matières, pour éviter que le pair ne s'épuise ou ne prenne du retard dans son propre apprentissage.

Les enseignants demandent aux enfants de se porter volontaires pour être pairs, mais ils peuvent également confier cette tâche aux enfants doués sur le plan socio-émotionnel et académique.

Il est important de guider le pair pour qu'il apporte son soutien de manière amicale et patiente.

L'enseignant peut encourager l'enfant qui bénéficie du soutien d'un pair à lui apporter en retour un soutien dans d'autres domaines.

Les enfants pairs ne sont pas des enseignants. Il incombe à l'enseignant d'assurer le suivi de l'apprentissage avec le pair et l'enfant jumelé et de veiller à la sécurité pendant les activités entre pairs.

Activité 5.4: Analyse des tâches

Type d'activité: Exercice d'enseignement

Durée: Environ 10 minutes

Matériel nécessaire: Matériel didactique 5.4, pièces de monnaie en papier d'une valeur de 1, 5 et 10.

Consignes de formateur(trice):

1ère étape: Demandez à un volontaire de vous aider à décomposer la tâche consistant à compter les pièces de monnaie, en supposant que l'enfant sait déjà compter par unités de 1, 5 et 10.

2ème étape: Écrivez les étapes sur un tableau à feuilles mobiles avec l'aide du volontaire.

3ème étape: Soyez attentif aux étapes simples telles que : mettre les pièces sur la table, demander à l'enfant de tenir les pièces, lire la valeur des pièces, demander à l'enfant de mettre 2 pièces de même valeur ensemble et d'additionner, faire de même pour 2 pièces de valeurs différentes, demander à l'enfant d'essayer différentes combinaisons jusqu'à ce qu'il soit sûr de lui, puis présenter les objets à vendre, demander à l'enfant de lire la valeur, demander à l'enfant de trouver la valeur en utilisant les pièces fournies en commençant par une pièce qui n'a pas besoin de monnaie... etc. jusqu'à ce que l'enfant maîtrise l'achat d'un objet pour lequel la monnaie est nécessaire.

Remarques de formateur(trice):

Analyse des tâches

L'analyse des tâches est le processus qui consiste à décomposer une compétence ou une tâche en petites étapes faciles à gérer. Au fur et à mesure que les petites étapes sont maîtrisées, l'apprenant devient de plus en plus indépendant dans sa capacité à exécuter la compétence ou la tâche plus importante.

Les étapes suivantes doivent être suivies pour effectuer une analyse des tâches:

1ère étape. Identification de la compétence cible.

Les enseignants identifient la compétence cible qu'ils veulent enseigner à l'apprenant et s'assurent qu'elle correspond aux capacités de l'apprenant. Par exemple, tenir un stylo et former des lettres, ou plier un papier pour les enfants ayant de graves difficultés d'apprentissage et de motricité.

2ème étape. Identification des compétences préalables de l'apprenant et du matériel nécessaire à l'enseignement de la tâche.

Les enseignants déterminent si l'apprenant possède les compétences préalables requises pour apprendre la tâche. Les enseignants définissent le matériel nécessaire à l'enseignement de la tâche. Le matériel dépendra des besoins uniques de l'apprenant ainsi que des ressources dont dispose l'instructeur. Pour le comptage des pièces, on peut choisir un jeu de pièces simulées, des articles d'achat et des feuilles de travail.

3ème étape. Diviser la compétence en plusieurs parties.

Les enseignants décomposent la compétence en petites étapes afin que l'apprenant puisse démontrer la compétence en suivant ces étapes

4ème étape. Confirmation de l'analyse complète de la tâche.

Les enseignants confirment que les étapes de la compétence cible sont représentées de manière précise et complète. Ils confirment que la tâche est complètement analysée en demandant à quelqu'un de suivre exactement les étapes.

5ème étape. Déterminer comment la compétence sera enseignée.

Les enseignants décident de la manière dont les étapes identifiées dans l'analyse des tâches seront enseignées à l'enfant, par exemple en utilisant des objets, des images, des vidéos ou des documents écrits.

6ème Étape . Mise en œuvre de l'intervention et suivi des progrès.

Les enseignants mettent en œuvre l'intervention d'analyse des tâches et vérifient si elle est réalisée avec succès. Ils peuvent utiliser le modèle d'analyse des tâches ci-dessous à cette fin.

Nom de la tâche: Sélection et ajout de pièces pour acheter un article			
Les étapes	Ressources	Délai d'exécution	
étape 1	Afficher les pièces de monnaie	3 pièces de monnaies de 1, 2 de 5 et 1 de 10	1 minute et 30 secondes
étape 2			
étape 3			
étape 4			
étape 5			
étape 6			
étape 7			
Nom de la tâche: Sélection et ajout de pièces pour acheter un article			

Activité 5.5: Plan de soutien à l'apprentissage

Type d'activité: Discussion et jeu de rôle

Durée: Environ 40 minutes

Matériel nécessaire: Matériel de formation 5.5

Consignes de formateur(trice):

1ère étape: Expliquez aux participants qu'un plan d'aide à l'apprentissage est élaboré par l'enseignant en concertation avec l'enfant et les parents et qu'il est revu tous les trimestres. Il définit les objectifs éducatifs et les méthodes pour aider l'enfant à atteindre ces objectifs.

2ème étape: Discutez de l'exemple d'un plan de soutien simple et de la manière de le remplir.

3ème étape: Distribuez aux participants des copies types laminées vides du plan d'éducation avec un marqueur pour tableau blanc ou demandez aux participants d'utiliser la copie dans leur manuel.

4ème étape: Demandez aux participants de jouer le rôle d'une réunion parents - enseignant - enfant par groupes de 4, au cours de laquelle l'enseignant évalue les compétences actuelles de l'enfant en matière d'apprentissage, de vie sociale et de vie quotidienne, et fixe des objectifs avec l'enfant et les parents pour ce trimestre, ainsi que les moyens de les atteindre. Demandez à chaque groupe d'utiliser un exemple réel d'enfant handicapé de la classe de l'enseignant et de vous renvoyer le plan complété.

5ème étape: Discutez brièvement d'un ou deux des plans en séance plénière.

Remarques de formateur(trice):

Ce document est développé pour un enfant unique qui a besoin d'un soutien à l'apprentissage dans une école inclusive. Un plan de soutien à l'apprentissage est élaboré par l'enseignant en concertation avec l'enfant et les parents. Il est révisé tous les trimestres. Un plan de soutien à l'apprentissage vise à fixer des objectifs éducatifs et à définir des activités et des méthodes pour que les enseignants aident l'enfant à atteindre ces objectifs.

Pour développer un plan de soutien à l'apprentissage, il faut évaluer les capacités d'apprentissage, émotionnelles et sociales de l'enfant. Un plan de soutien à l'apprentissage peut prendre beaucoup de temps. Les plans complets de soutien à l'apprentissage comprennent des informations sur les forces et les difficultés d'apprentissage de l'enfant, les résultats/objectifs d'apprentissage attendus, les stratégies pour atteindre les objectifs, les indicateurs pour mesurer les progrès et une liste des membres responsables de la mise en œuvre et de l'évaluation du plan de soutien à l'apprentissage. En raison de la complexité de la rédaction des plans de soutien à l'apprentissage, du manque de personnel de soutien à l'apprentissage dans la plupart des écoles et des ratios élevés élèves/enseignants dans la plupart de nos écoles, nous nous concentrons sur la pratique de l'utilisation d'un format très simple de plan de soutien à l'apprentissage en collaboration avec les parents.

Les plans de soutien à l'apprentissage peuvent inclure des types d'instructions spécifiques, des services supplémentaires dont l'enfant peut avoir besoin, comme du temps pour se sonder à l'école, de l'orthophonie ou de l'ergothérapie, l'utilisation d'aides en classe et des aménagements qui peuvent être nécessaires en classe. Par exemple, des places préférentielles, la fourniture de photocopies des notes de l'enseignant, des interrogations orales plutôt qu'écrites, une durée plus longue pour les tests et les devoirs, l'utilisation d'un traitement de texte ou d'un ordinateur portable, et la possibilité de passer les tests dans une pièce calme.



Session 6: Introduction à la langue des signes et au braille

Activité 6.1: Introduction à la langue des signes

Type d'activité: Exercice d'enseignement

Durée: Environ 20 minutes

Matériel nécessaire: Matériel de formation 6.1

Consignes de formateur(trice):

1ère étape: Divisez le groupe en deux.

2ème étape: Demandez à un volontaire du premier groupe de signer l'une des cartes plastifiées et demandez au premier groupe de deviner ce qu'il signe. Il n'est pas nécessaire que le signe soit correct, mais lorsque le groupe aura deviné, l'animateur enseignera le signe correct pour le mot joué.

3ème étape: Répétez la même tâche jusqu'à ce que toutes les cartes soient terminées.

Remarques de formateur(trice):

La langue des signes est un moyen de communication par l'utilisation de signes des mains, de gestes, du langage corporel et d'expressions faciales. Elle est utilisée par les personnes malentendantes ou qui ont des difficultés à communiquer verbalement. Il s'agit d'une communication conventionnelle qui fait partie de la communication non verbale.

La langue des signes est utilisée par les personnes malentendantes, les membres de leur famille, les interprètes en langue des signes et d'autres personnes intéressées au sein de la communauté.

La langue des signes a été officiellement reconnue en Ouganda en 1995, l'école des sourds a été créée plus tôt et existe encore aujourd'hui. À ce jour, la plupart des enfants malentendants n'ont pas accès à des écoles inclusives dans lesquelles la langue des signes est utilisée dans l'enseignement. Pourtant, la langue des signes est une langue importante à apprendre pour tous, afin d'assurer l'inclusion des personnes malentendantes à l'école et dans la société en général.

Éléments de la langue des signes :

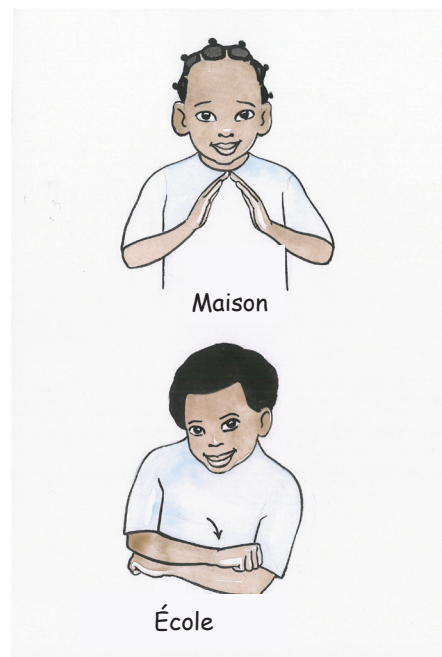
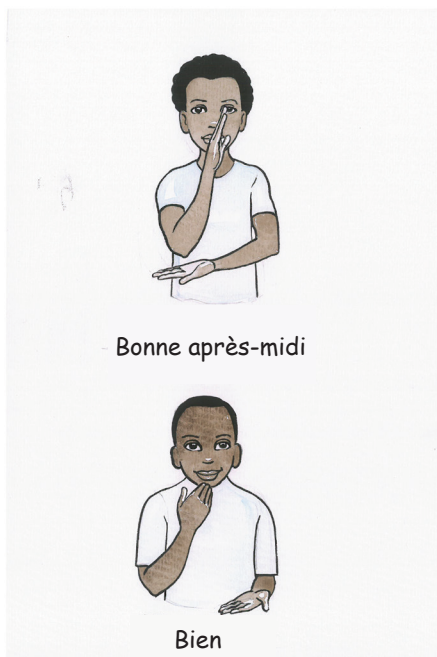
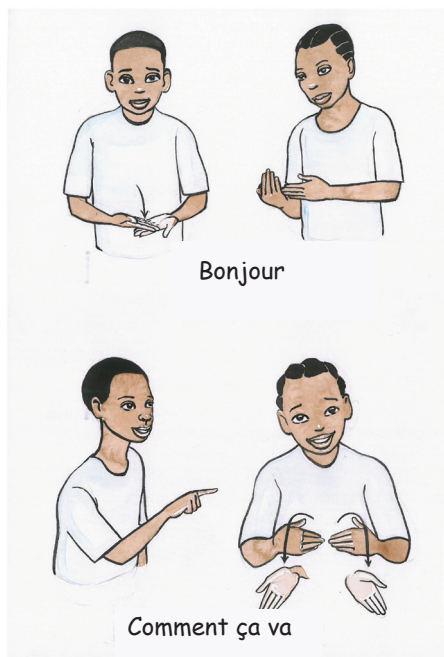
- Forme de la main
- Emplacement/positionnement
- Mouvement

En langage des signes, l'accent est mis sur

- L'orientation paume/main, combinée à
- L'expression faciale/l'expression non manuelle

Remarques de formateur(trice):

La langue des signes est une langue parlée par les personnes malentendantes. Elle constitue un élément important de la "culture sourde" dans le monde entier. Dans divers pays, des interprètes en langue des signes traduisent les nouvelles et d'autres événements importants à la télévision nationale. La langue des signes consiste en des mouvements de doigts pour les lettres et les chiffres, des signes pour les mots et des modèles de bouche qui accompagnent les signes.



Activité 6.2: Introduction au braille

Type d'activité: Session d'Information

Durée: Environ 10 minutes

Matériel nécessaire: Matériel de formation 6.2

Consignes de formateur(trice):

1ère étape: Demandez aux participants s'il y a des élèves malvoyants dans leur école et comment ils les aident.

2ème étape: Discutez des différents types de déficiences visuelles et des bonnes pratiques de base pour inclure les apprenants ayant des déficiences visuelles:

1. Lisez à haute voix tous les textes écrits, y compris le tableau noir.
2. Expliquez les mots et les concepts que les enfants voyants comprennent facilement à partir d'images.
3. Encouragez les enfants malvoyants à utiliser leur vision en leur faisant regarder les images dans les livres ou les textes, en lisant les gros caractères et en observant le monde qui les entoure.
4. Utilisez des objets qui profitent à tous les enfants, par exemple des aliments différents à sentir, à toucher et à goûter.
5. Allégez les attentes en matière de lecture et réduisez les tâches d'écriture qui vous sont confiées et proposez un compagnon de lecture ou enregistrez la tâche pour que l'enfant l'écoute à la place.
6. Utilisez des marqueurs de ligne pour que les enfants malvoyants puissent repérer les endroits dans les textes qu'ils lisent.

3ème étape: Expliquez ce qu'est le braille, à quoi il ressemble et comment il s'écrit en utilisant les illustrations du matériel de formation 6.2.

Remarques de formateur(trice):

L'expression "enfants souffrant de déficiences visuelles" fait référence à deux groupes d'enfants. Tout d'abord, il s'agit d'enfants dits aveugles. Il s'agit d'enfants souffrant d'une absence totale de vision ou d'une vision très faible.

Deuxièmement, il fait référence aux enfants malvoyants. Les enfants malvoyants disposent d'une quantité importante de vision utile, mais voient beaucoup moins bien qu'un enfant moyen. Les enfants malvoyants sont parfois appelés malvoyants.

Troisièmement, certains enfants ont des difficultés visuelles qui peuvent être facilement corrigées par la fourniture d'aides telles que des lunettes. Cependant, il est important de répondre à leurs besoins visuels, par exemple en leur fournissant une paire de lunettes sur mesure. Il peut être avantageux pour eux de s'asseoir près du tableau s'ils ont du mal à lire les livres ou à lire ce qui a été écrit au tableau.

Le braille est le système utilisé pour permettre aux personnes malvoyantes de lire et d'écrire. Il doit son nom à son créateur, Louis Braille, un Français qui a perdu la vue à la suite d'un accident.

Le braille n'est pas une langue, c'est un code qui permet d'écrire et de lire de nombreuses langues, comme l'anglais, le luganda, le kiswahili, le chinois et des dizaines d'autres. Le braille est utilisé par des personnes du monde entier dans leur langue maternelle et constitue un moyen d'alphabetisation pour tous. En Ouganda, le braille anglais est utilisé.

Une cellule braille se compose de six points en relief, chacun d'entre eux étant associé à un numéro. Ces points forment une disposition qui correspond aux lettres de l'alphabet, aux chiffres ou aux signes de ponctuation. Un papier spécial est utilisé pour réaliser les points à l'aide d'une ardoise.

Les enfants malvoyants doivent bénéficier d'un maximum d'expériences pratiques variées pour pratiquer le braille et reconnaître les objets. Faites en sorte que les enfants déficients visuels rencontrent des enfants plus âgés ou des adultes qui lisent le braille et demandez-leur de lire un livre d'enfant en braille à haute voix avec fluidité et plaisir. La lecture en braille est modelée par la lecture avec les mains de l'enfant sur les vôtres.

L'utilisation du braille et des stylets pendant de longues périodes peut également s'avérer fastidieuse et provoquer des douleurs. Les personnes malvoyantes peuvent avoir des difficultés à écrire et avoir une écriture difficile à lire et ont donc besoin que ces tâches d'écriture soient adaptées pour elles. Faire des présentations orales à la classe ou à l'enseignant, utiliser un magnétophone ou faire appel à un camarade scripteur peut aider à alterner les méthodes d'apprentissage.

Les enfants dans les écoles et les familles qui peuvent se le permettre peuvent utiliser un programme de conversion de la voix en texte sur un ordinateur ou un smartphone pour taper leurs notes et leurs travaux, et se faire lire les textes à haute voix.

Certains enfants souffrent de déficiences auditives et visuelles, on les appelle aussi "sourds-aveugles". Ils utilisent la communication tactile.



Session 7: Classe inclusive et gestion du comportement

Activité 7.1: Gestion du comportement dans les classes inclusives

Type d'activité: Jeu de rôle

Durée: Environ 60 minutes

Matériel nécessaire: Matériel de formation 7.1

Consignes de formateur(trice):

1ère étape: Demandez aux participants quels types de techniques de gestion de classe ils utilisent pour maintenir l'engagement et l'intérêt des enfants, résoudre les conflits et répondre aux comportements inappropriés.

2ème étape: Discutez brièvement de ces méthodes et faites référence aux techniques énumérées dans le matériel de formation 7.1a.

3ème étape: Référez-vous à l'étude de cas du matériel de formation 7.1, demandez aux participants de former des paires et demandez-leur de jouer le scénario. L'un joue le rôle de l'enfant, l'autre celui de l'enseignant, puis change de rôle et répète les exercices. En binômes, demandez aux participants de répondre aux questions suivantes:

- Comment vous êtes-vous senti en tant qu'enfant/enseignant dans ce scénario ?
- Comment pensez-vous que l'autre personne s'est sentie, et pourquoi ?
- Pensez-vous que la réaction de l'enseignant a aidé l'enfant à modifier son comportement ?
- Qu'est-ce qui aurait pu être fait différemment ?

4ème étape: En plénière, discutez de ce que les participants ont appris de cet exercice.

Remarques de formateur(trice):

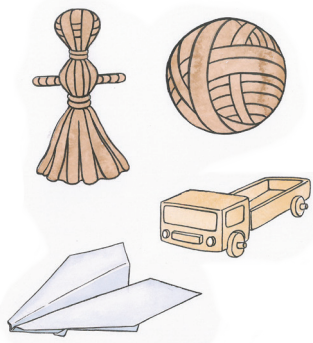
Garder les élèves engagés et motivés et gérer le comportement en classe peut être un défi. Pour gérer le comportement d'une manière inclusive, une grande variété de techniques doit être employée pour s'adapter aux besoins des enfants et à la dynamique de groupe.

Les stratégies de gestion de classe qui peuvent être employées pour accroître l'attention, la motivation et le bon comportement des enfants en classe sont plus efficaces et durables s'il s'agit de stratégies positives qui permettent aux enfants d'apprendre un comportement différent. Les punitions font souvent peur aux enfants et peuvent mettre fin à un comportement indésirable, mais elles ne favorisent pas nécessairement l'apprentissage et le développement d'un comportement plus constructif et positif.

La plupart des enseignants utilisent des techniques de gestion du comportement qu'ils ont apprises lorsqu'ils étaient jeunes. Il est important d'évaluer si ces techniques fonctionnent pour les élèves aujourd'hui, et comment vous pouvez explorer des alternatives. Le bon comportement s'apprend en observant le bon comportement des enseignants et des pairs. Les enseignants sont des modèles importants pour tous les enfants de leur école.

Les techniques de gestion du comportement peuvent inclure:

- Donnez aux enfants les choix de l'ordre dans lequel ils doivent accomplir leurs devoirs ou leurs tâches.
- Adaptez votre leçon à la capacité d'attention de vos élèves. Accordez-leur des pauses pour se lever, chanter une chanson, danser, marcher, sauter ou boire de l'eau.
- Rendez l'apprentissage pratique et utile, réduisez les méthodes d'enseignement magistrales, utilisez des jeux de mémoire, des chansons, du matériel d'apprentissage pratique et des travaux de groupe.
- Prévoyez des pauses interactives pendant les cours où les enfants se lèvent et bougent leur corps, par exemple en dansant, en tapant des mains, en chantant et en s'étirant.
- Veillez à ce que les enfants à faible capacité d'attention soient assis devant la classe ou à un endroit où ils ont tendance à être moins distraits.
- Soyez attentif aux intérêts des élèves: demandez aux enfants quels sont leurs centres d'intérêt et intégrez-les dans les leçons (par exemple, personnages préférés, sports, musique).
- Utilisez les pairs pour s'entraider dans le cadre des projets et activités de la classe.
- Donnez aux enfants des tâches à effectuer à tour de rôle dans la classe, comme faire la queue, servir les livres et les crayons et aller chercher la craie du professeur, afin de les encourager à prendre des responsabilités.
- Utilisez des récompenses pour les bons comportements plutôt que des punitions pour les comportements inappropriés. Utilisez des systèmes de points (de maison) pour récompenser les enfants plutôt que d'inscrire au tableau les noms des enfants qui ont des problèmes.
- Appelez l'enfant par son nom, demandez-lui d'arrêter son comportement indésirable et suggérez-lui ce qu'il devrait faire à la place. N'utilisez jamais de langage dégradant, n'insultez pas et ne battez pas un enfant. Cela peut mettre fin à un comportement indésirable car l'enfant peut craindre d'être battu, mais cela ne développe pas un comportement plus constructif.
- Si un enfant n'a pas répondu aux récompenses positives, il peut être exclu ou manquer 5 minutes de pause. Ne supprimez jamais les durées de pause ou les séances d'éducation physique ; les enfants ont besoin de mouvements physiques pour se détendre et se recentrer.
- Si vous imposez une discipline, faites-en une expérience d'apprentissage, par exemple en donnant à l'enfant des corvées à faire ou en lui demandant d'écrire comment il pourrait se comporter différemment la prochaine fois. Ne battez jamais les enfants et ne leur donnez jamais de tâches abrutissantes comme écrire la même phrase plusieurs fois.
- Demandez de l'aide et du soutien à vos collègues, partagez vos idées et vos stratégies.



Session 8: Matériels pédagogiques inclusifs

Activité 8.1: Matériels pédagogiques

Type d'activité: Stage pratique

Durée: Environ 60 minutes

Matériel nécessaire: Matériel de formation 8.1, fibre de banane, ficelles, bouchons de bouteilles, récipients vides, vieilles boîtes, journaux, colle, ciseaux ou lames de rasoir, sacs en polyéthylène, argile, sable, bois, cordes, bouteilles vides etc.

Consignes de formateur(trice):

1ère étape: Demandez aux participants quel type de matériel pédagogique ils utilisent dans leur classe.

2ème étape: Discutez de la manière dont ces matériels sont / ne sont pas inclusifs pour les enfants souffrant de différents handicaps.

3ème étape: Divisez les participants en groupes de 6 personnes.

4ème étape: Demandez à chaque groupe de créer pour sa classe un matériel pédagogique adapté aux enfants handicapés qu'il enseigne actuellement. Apportez votre soutien dans le développement des idées et encouragez les participants à s'entraider.

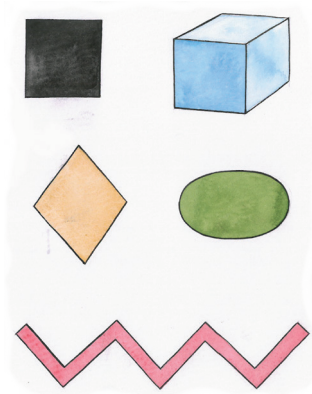
5ème étape: Demandez à chaque groupe de faire une démonstration de son matériel et de son mode d'utilisation à la fin de la session. Demandez-leur d'expliquer comment le matériel favorise l'inclusion.

Remarques de formateur(trice):

Les matériels pédagogiques sont des outils de classe spécialement conçus qui contiennent des instructions pour les apprenants et les enseignants. Ils consistent en un contenu, des techniques de présentation, une utilisation pratique de ce contenu et les modes d'enseignement associés à ces techniques. Les matériels pédagogiques inclusifs sont conçus pour être utilisés par tous les enfants, intéresser l'enfant, soutenir l'enseignant et maximiser le potentiel d'apprentissage. Pour rendre le matériel pédagogique inclusif pour tous les enfants, il est possible d'adapter le matériel pédagogique existant.

Pour développer du matériel pédagogique, vous devez d'abord être clair sur son utilisation, quel est votre objectif d'apprentissage, et comment le matériel vous aidera-t-il à atteindre cet objectif? Ensuite, vous réfléchissez au type de matériel que vous aimeriez utiliser pour atteindre cet objectif, à quoi ressemble-t-il, comment est-il utilisé?

Vous analysez ensuite les matériaux disponibles et vous vous demandez si vous pouvez les utiliser pour développer ce dont vous avez besoin. Vous pouvez modifier des matériels existants ou copier des matériels que vous avez vus ou utilisés ailleurs mais qui ne sont pas disponibles dans votre école. Vous pouvez les fabriquer vous-même, mais vous pouvez aussi faire participer les élèves à leur fabrication. Pensez à l'applicabilité du matériel, à la façon de l'utiliser après l'avoir fabriqué. Le matériel pédagogique n'est pas une décoration, mais doit être utilisé pendant le cours.



Session 9: Schémas de travail et plans de cours inclusifs

Activité 9.1: Schémas de travail et plans de cours inclusifs

Type d'activité: Exercice / Discussion de groupe

Durée: Environ 60 minutes

Matériel nécessaire: Matériel de formation 9.1, 9.2, ainsi qu'un tableau de papier et des marqueurs pour chaque groupe.

Consignes de formateur(trice):

1ère étape: Référez-vous au Matériel de formation 9.1 et expliquez brièvement un schéma de travail et un plan de cours.

2ème étape: Demandez aux participants de se diviser en 4 groupes et mettez à leur disposition des feuilles de tableau de papier et des marqueurs.

3ème étape: Demandez aux deux premiers groupes d'élaborer un schéma de travail et un plan de cours pour une leçon de mathématiques de 4e primaire, et aux troisième et quatrième groupes d'élaborer un schéma de travail et un plan de cours pour l'anglais montrant l'application d'une méthode d'enseignement inclusive.

4ème étape: Demandez à chaque groupe de présenter son schéma de travail en plénière et discutez des schémas et des plans.

Remarques de formateur(trice):

Un schéma de travail est un document écrit et modifiable qui guide l'orientation générale de votre activité d'enseignement avec chaque groupe d'élèves et fournit un contexte et une ressource pour l'élaboration de plans de cours détaillés. Le schéma de travail d'un enseignant est un plan d'action qui doit lui permettre d'organiser ses activités d'enseignement à l'avance.

Un schéma de travail définit la structure et le contenu d'un cours. Il indique clairement comment les ressources (par exemple, les livres, l'équipement, la durée), les activités de classe (par exemple, le discours de l'enseignant, les travaux de groupe, les travaux pratiques, les discussions) et les stratégies d'évaluation (par exemple, les tests, les quiz, les questions-réponses, les devoirs) seront utilisés pour garantir que les buts et objectifs d'apprentissage du cours sont atteints. Il comprendra normalement des durées et des dates. Le programme de travail est généralement une adaptation d'une spécialité ou d'un programme d'études et peut être utilisé comme guide tout au long du cours pour suivre les progrès par rapport au plan initial. Les schémas de travail peuvent être partagés avec les étudiants afin qu'ils aient une vue d'ensemble de leur cours.

- Un schéma de travail bien préparé doit :
- Donner un aperçu de l'ensemble du contenu du cours.
- Prévoir une liste séquentielle des tâches d'apprentissage.

Remarques de formateur(trice):

- Montrer une relation entre le contenu et le matériel de soutien.
- Fournir une base pour : la planification à long terme, la formation et l'évaluation du cours.

Les schémas de travail doivent être préparés avant le début des cours. Ils contiennent les informations suivantes (voir le matériel 9.1):

Classe: Fait référence à la classe pour laquelle le schéma de travail est utilisé, par exemple Primaire 2.
Résultats d'apprentissage : objectifs spécifiques de la leçon, résultats à atteindre.

Semaine: Semaine de cours que vous planifiez.

Période: La session d'enseignement que vous planifiez pour cette semaine.

Thème et sous-thèmes: Distinguer le thème principal et les sous-thèmes du programme dans l'ordre d'enseignement.

Besoins en matière de soutien éducatif: Il s'agit des besoins éducatifs spéciaux des enfants présentant différents handicaps, que vous devrez prendre en compte dans votre schéma de travail et votre plan de cours. Par exemple, les enfants qui apprennent lentement et ceux qui ont des problèmes de vue peuvent avoir besoin d'une durée supplémentaire pour accomplir une tâche.

Contenu: Définissez le contenu de la leçon ou le sujet de votre leçon, les idées centrales que vous allez enseigner. Le contenu peut également être différencié pour les apprenants en fonction de la nature de leurs besoins de soutien pédagogique.

Compétence: Les capacités et les aptitudes que les apprenants sont censés démontrer après la leçon (par exemple, la capacité à lire, à épeler), général pour toute la classe, spécifique est le schéma différencié pour les apprenants qui ont besoin d'un autre soutien / stratégies d'apprentissage.

Méthodes: La méthode générale que vous utiliserez pour enseigner à l'ensemble de la classe et toute méthode d'enseignement spécifique appropriée aux enfants handicapés, par exemple le travail en groupe, la démonstration, l'analyse des tâches.

Activités: Les activités générales et spécifiques que les apprenants réaliseront pendant la leçon pour atteindre les résultats d'apprentissage.

Indicateurs de compétences de vie: Matériel pédagogique : précisez le matériel pédagogique que vous utiliserez pour la classe générale et le matériel pédagogique adapté à utiliser pour les apprenants ayant des besoins éducatifs spéciaux identifiés dans votre classe, par exemple, un tableau tactile pour les enfants ayant des difficultés de vision et un tableau mural ordinaire pour les enfants voyants. Il peut également s'agir des outils, de l'équipement, des appareils, du tableau noir, des tableaux et des autres ressources documentaires que vous utiliserez au cours de la leçon.

Références: Indiquez les livres, documents, feuilles de travail, journaux, rapports, etc. que vous avez utilisés pour préparer la leçon.

Remarques: Indiquez si ce qui était prévu pour la période a été couvert, les problèmes rencontrés, incluez la date de la leçon.

Plan de cours

Un plan de cours comprend la date, la durée, la matière, la classe, le nombre d'élèves et un plan détaillé, étape par étape, qui précise les activités de l'enseignant et de l'apprenant pendant une période donnée.

Reportez-vous au modèle de leçon du document 9.2.

Une auto-évaluation des plans de cours est effectuée par l'enseignant après le cours : points forts, points à améliorer, voie à suivre. Utiliser des indicateurs : compétences acquises, besoin d'un soutien individuel, d'un ré-enseignement, d'une révision, etc., pas " bien enseigné ".



Session 10: Les Maisons et communautés inclusives

Activité 10.1: Les Maisons et communautés inclusives

Type d'activité: Discussion de groupe

Durée: Environ 45 minutes

Matériel nécessaire: Matériel de formation 10.1a et b

Consignes de formateur(trice):

1ère étape: Demandez aux participants ce qu'ils considèrent comme un foyer et une communauté inclusifs ? À quoi cela ressemble-t-il?

2ème étape: Demandez aux participants de regarder le matériel de formation 10.1a, et demandez-leur ce qu'ils voient. Comment les parents et les membres de la communauté s'assurent-ils que les enfants handicapés participent aux tâches ménagères ? Comment les enseignants peuvent-ils les aider?

3ème étape: Demandez aux participants de regarder le support de formation 10.1b et demandez-leur ce qu'ils voient ici. Comment les parents et les membres de la communauté s'assurent-ils que les enfants handicapés participent aux activités domestiques telles que la prière et le jeu ? Comment les enseignants peuvent-ils les aider?

4ème étape: Discutez des principales caractéristiques des foyers et des communautés inclusifs en vous référant au matériel de formation 10.1. Expliquez l'importance du soutien par les pairs pour partager les difficultés et les solutions afin de rendre son foyer et sa communauté plus inclusifs.

5ème étape: Demandez aux participants de noter une activité qu'ils pourraient entreprendre au cours du mois à venir et qui contribuerait à la création de communautés inclusives.

Remarques de formateur(trice):

Dans Ubuntu bulamu, les enfants handicapés sont inclus à l'école, dans la famille et à la maison. L'inclusion à la maison et dans les communautés signifie l'implication des membres de la famille et de la communauté dans la planification, la prise de décision et les activités quotidiennes, en tenant compte des capacités et des limites de chaque personne. Les communautés inclusives sont celles où TOUS les enfants appartiennent et participent aux activités de la communauté.

Dans Ubuntu bulamu, nous existons en relation avec les autres, nous nous préoccupons les uns des autres, nous sommes généreux et nous partageons. Les communautés qui accueillent les enfants handicapés et leurs familles dans leurs communautés, et les soutiennent si nécessaire, sont des communautés inclusives. Les membres des communautés inclusives se tiennent mutuellement responsables de leur comportement et donnent le bon exemple aux autres membres de la communauté. Ils élèvent leurs enfants ensemble, y compris les enfants handicapés.

Remarques de formateur(trice):

En raison des différences d'éducation, de connaissances sur les déficiences et le handicap, de croyances sur leurs causes, d'attitudes et de pratiques à l'égard des personnes handicapées, les communautés peuvent croire et se comporter comme si les enfants handicapés n'appartenaient pas à leur société et n'en faisaient pas partie. Ceci est contraire à la philosophie Ubuntu bulamu. Pour faire évoluer les connaissances, les attitudes, les croyances et les pratiques des membres de la communauté, il est possible de les sensibiliser aux handicaps et, plus important encore, aux concepts d'Ubuntu bulamu, de soutien entre pairs et d'inclusion.

Caractéristiques des maisons et communautés inclusives:

- Assurer l'appartenance à sa famille, son clan et sa communauté, et donner à tous une chance égale (garçons, filles, enfants handicapés, personnes âgées, etc.)
- Soyez acceptant et attentionné et donnez l'exemple au voisinage.
- Utilisez un langage inclusif, par exemple "nos enfants", et évitez d'utiliser des noms dégradants comme "Kasilu".
- Permettre aux enfants handicapés de participer aux jeux du quartier et encourager les jeux traditionnels qui favorisent l'"Ubuntu bulamu".
- Employez des approches participatives et attribuez des responsabilités dans les activités quotidiennes, par exemple aller chercher de l'eau, laver la vaisselle ou les vêtements, préparer les repas, balayer l'enceinte et nettoyer la maison pour tous les enfants.
- Fournir un soutien approprié, par exemple les membres de la communauté peuvent apprendre le langage des signes si un enfant est malentendant ou non verbal, s'assurer qu'il n'y a pas de choses sur lesquelles il pourrait trébucher si un enfant est malvoyant, ou créer une voie d'accès à la maison pour les enfants qui se déplacent en fauteuil roulant, fournir des tâches ménagères appropriées pour les enfants atteints de déficience intellectuelle.
- Mettre en œuvre une gestion du comportement juste et appropriée / égalité de traitement
- Permettre aux enfants handicapés d'assister aux lieux de culte, aux fonctions familiales et communautaires où les autres enfants participent également.
- Plaider pour l'accessibilité des bâtiments publics, notamment les hôpitaux, les écoles, les magasins, les commissariats de police et autres bureaux.
- Facilitez l'accès aux soins médicaux et aux appareils d'assistance lorsque cela est possible financièrement.



Session 11: 'Obuntu bulamu' et soutien par les pairs pour les enseignants

Activité 11.1: Soutien aux enseignants

Type d'activité: Exercice en groupe

Durée: Environ 30 minutes

Matériel nécessaire: Matériel de formation 11.1, deux paniers, du ruban adhésif, du papier pour tableau de conférence, des marqueurs et des stylos.

Consignes de formateur(trice):

1ère étape: Donnez à chaque participant deux feuilles de papier et deux stylos de couleurs différentes, demandez aux participants d'écrire ce qui suit:

- Sur le papier 1, couleur A: Quel type de soutien recevez-vous des personnes qui vous entourent pour être un enseignant/une personne inclusif(ve)?
- Sur le papier 2, couleur B: Quel type de soutien vous manque-t-il encore pour être un enseignant ou une personne inclusif(ve)?

2ème étape: Rassemblez le papier 1 dans le panier 1 et le papier 2 dans le panier 2 et demandez à 2 participants de lire les réponses au groupe. Si possible, résumez et listez les types de soutien reçus et nécessaires sur une feuille du tableau de conférence en deux colonnes.

3ème étape: Expliquez aux participants qu'il est important que les enseignants prennent bien soin des enfants de leur école, de leurs collègues, d'eux-mêmes et de leur famille. Demandez-leur ce qu'ils font pour prendre soin d'eux-mêmes. Discutez-en à l'aide du matériel de formation 11.1.

Remarques de formateur(trice):

Obuntu bulamu ou *Ubuntu* est un concept africain traditionnel qui a toujours de la valeur. Cependant, certaines personnes l'ont oublié parce qu'elles ont commencé à vivre en ville ou ont été influencées par de nouvelles idées qui, selon elles, pourraient être plus bénéfiques pour elles. Dans de nombreux endroits, cela a détruit le soutien qui était disponible pour les enfants handicapés dans le passé.

Les enseignants peuvent se sentir découragés ou seuls lorsque personne ne se souvient que ces enfants sont "les nôtres" et qu'ils doivent être intégrés comme tous les autres enfants à l'école et dans la communauté. Dans le cadre *Obuntu bulamu*, un aspect important est le partage du bonheur et du malheur avec un voisin ou un parent. Les pairs peuvent être un tel voisin ou parent, parfois juste vous et un pair, et parfois en groupe. Il y a aussi des choses que les enseignants peuvent faire pour prendre soin d'eux-mêmes sans l'aide d'autrui, comme faire du sport, s'assurer qu'ils dorment et mangent bien, et s'adonner à des activités relaxantes.

Remarques de formateur(trice):

Les mesures que vous pouvez prendre pour prendre soin de vous ou conseiller aux autres de le faire sont les suivantes:

- Parlez avec un collègue, un ami ou un parent, partagez vos pensées et vos inquiétudes, évitez l'isolement.
- S'auto-organiser, fixer des attentes réalistes, impliquer les autres, et créer une équipe pour travailler ensemble, obtenir du soutien si nécessaire
- S'engager dans des activités qui vous font sentir calme : par exemple, faire une promenade, écouter le chant des oiseaux, chanter, lire, prier.
- Veillez à faire de l'exercice quotidiennement, que ce soit en marchant, en courant, en jouant au football, au volley-ball ou à tout autre sport que vous aimez. Cela vous aide à gérer le stress et est bon pour votre corps.
- Veillez à dormir suffisamment (7 à 8 heures par nuit).
- Mangez régulièrement et de façon variée si possible.
- Participez ou faites du bénévolat dans des groupes communautaires tels que les réunions de groupes religieux, les associations d'épargne et de prêts du village, les réunions de famille.

Activité 11.2: "Obuntu bulamu" et soutien entre pairs avec des collègues.

Type d'activité: Mettre en pratique les compétences de soutien

Durée: Environ 45 minutes

Matériel nécessaire: Matériel de formation 11.2

Consignes de formateur(trice):

1ère étape: Demandez aux participants de se mettre par deux et de jouer un scénario de soutien par les pairs. Chaque participant réfléchit à un défi auquel il est confronté en matière d'intégration des personnes handicapées dans son école ou sa communauté.

2ème étape: Chaque personne joue à tour de rôle le rôle de "pair" et écoute les préoccupations de l'autre personne, fait preuve d'empathie, discute des options possibles et de la marche à suivre.

3ème étape: Après que les deux personnes ont eu leur tour, demandez aux participants de se donner un feedback sur les points suivants. Rappelez-leur d'être constructifs et polis lorsqu'ils donnent leur avis:

- Avez-vous eu l'impression que le pair a compris votre problème? Comment votre pair vous a-t-il fait sentir qu'il (elle) a compris non compris votre problème?
- Vous êtes-vous senti soutenu par votre pair ? Comment ton camarade t'a-t-il donné l'impression d'être soutenu ou non soutenu?
- Votre pair a-t-il pu vous aider à trouver des solutions à votre problème? Si oui, comment?
- Qu'est-ce que ton camarade peut faire de différent la prochaine fois qu'il te soutiendra ou soutiendra d'autres personnes?

4ème étape: Faites le tour de la salle pour vous faire une idée de ce qui s'est bien passé / a été difficile et répondez aux questions. Assurez-vous que les participants fournissent un retour constructif.

5ème étape: En plénière, discutez de ce qui s'est bien passé et de ce qui a été difficile. Rappelez aux participants que nous apprenons tous à devenir de meilleurs pairs, et que la pratique est essentielle pour améliorer nos compétences.

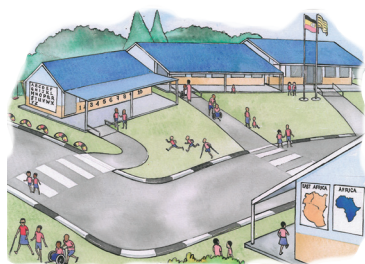
6ème étape: Félicitez-les d'avoir essayé et résumez ce qui a bien fonctionné et les points à renforcer en fonction des observations faites pendant la session.

7ème étape: Encouragez les participants à se rencontrer et à prendre des nouvelles les uns des autres entre les sessions de formation.

Remarques de formateur(trice):

Pour être capable de soutenir vos collègues, votre famille et vos amis, il faut:

- Accordez à la personne toute votre attention
- Soyez un bon auditeur: écoutez sans juger ni interrompre, encouragez la personne à expliquer davantage son problème.
- Posez des questions ouvertes pour obtenir des éclaircissements.
- Faites preuve d'empathie : mettez-vous à la place de la personne, comment vous sentiriez-vous dans cette situation ?
- Après avoir compris le problème présenté, demandez comment vous pouvez aider. Ne donnez pas de conseils directs, mais présentez vos idées comme des suggestions, discutez ensemble des solutions possibles. La personne a-t-elle pensé à X ? Et à Y ? Que pense-t-elle de ces options ?
- Reconnaissez ses forces et ses limites. Utilisez votre réseau, adressez-vous à une autre personne si vous vous sentez incapable de soutenir la personne qui demande de l'aide.
- Respectez la confidentialité, ne partagez pas l'histoire de la personne avec d'autres, sauf si l'autre personne vous en a donné la permission.



Session 12:

Plan d'action pour une école inclusive

Activité 12.1: Plan d'action pour une école inclusive

Type d'activité: Exercice / Discussion de groupe

Durée: Environ 90 minutes

Matériel nécessaire: Matériel de formation 12.1, tableau de papier et marqueurs pour chaque groupe

Consignes de formateur(trice):

1ère étape: Présentez le cadre du plan d'action

2ème étape: Répartissez les participants en groupes

3ème étape: Demandez aux participants de compléter le plan d'action pour leur école.

4ème étape: Demandez aux participants de présenter leurs résultats en séance plénière.

Remarques de formateur(trice):

Le plan d'action doit être réaliste et les enseignants doivent pouvoir s'y atteler dès leur retour dans leur école après la journée de formation.

Les plans d'action dépassent le cadre de la classe et portent également sur les structures et les politiques scolaires, les parents, les enseignants et le développement du personnel, ainsi que sur la communauté scolaire dans son ensemble. Ils doivent inclure des activités de sensibilisation, des pratiques indigènes et des jeux, et ne doivent pas entraîner de coûts supplémentaires, mais examiner ce qui peut être fait dans le cadre des structures et des réunions existantes.



Session 13: Évaluation du progrès sur les plans d'action

Activité 13.1: Évaluation du progrès des plans d'action pour les écoles inclusives

Type d'activité: Présentations et discussions en groupe

Durée: Environ 120 minutes

Matériel nécessaire: Tableau de conférence et marqueurs pour chaque groupe

Consignes de formateur(trice):

1ère étape: Demandez à chaque groupe de présenter ses progrès sur le plan d'action présenté lors de la dernière journée de formation. Demandez-leur ce qui s'est bien passé et quels défis ils ont dû relever.

2ème étape: Demandez au groupe d'inclure les leçons tirées du soutien par les pairs et de formuler une voie à suivre. Demandez aux autres participants de donner leur avis et leur contribution.

Remarques de formateur(trice):

Utilisez le modèle de plan d'action de la session 12 et demandez à chaque groupe de donner son avis sur ses progrès. Déterminez ce qui a bien fonctionné et félicitez les groupes pour les progrès réalisés. Demandez-leur quels sont les défis auxquels ils ont été confrontés et comment le groupe pense pouvoir les surmonter. Vérifiez les progrès dans différents domaines : la classe, la structure de l'école, les politiques, les réunions parents-enseignants et l'engagement communautaire.



Session 14: Les transitions et la voie à suivre

Activité 14.1: Les transitions

Type d'activité: Discussion

Durée: Environ 60 minutes

Matériel nécessaire: Matériel de formation 14.1

Consignes de formateur(trice):

1ère étape: Demandez aux participants de lire les scénarios de cas sur le support de formation 14.1.

2ème étape: Divisez le groupe en 2, demandez au premier groupe de discuter de ce qu'il ferait pour soutenir l'enfant dans le scénario A, et au second groupe de discuter du scénario B.

3ème étape: Demandez à chaque groupe de présenter ses suggestions en 5 minutes et animez une discussion en plénière avec le groupe sur les 2 différents scénarios.

Remarques de formateur(trice):

Des modifications et des aménagements peuvent être demandés pour les examens de fin d'études primaires de l'UNEB. Assurez-vous que tous les participants sont conscients de cette possibilité et expliquez les procédures de demande.

Les enfants handicapés qui terminent l'école primaire et vont commencer l'école secondaire peuvent bénéficier d'une lettre de "transfert" ou de "référence" de la part de leur enseignant ou de leur chef d'établissement. Cette lettre peut expliquer les points forts et les points faibles de l'enfant, ainsi que les méthodes efficaces employées à l'école primaire pour surmonter les difficultés rencontrées à l'école. En fonction du handicap et des besoins éducatifs de l'enfant, l'enfant, les parents et, si possible, un ancien enseignant du primaire pourraient visiter l'école secondaire et discuter des besoins éducatifs avec le directeur de l'école.

Pour plus d'informations et pour connaître les organisations susceptibles de fournir un soutien, reportez-vous à l'annexe contenant des liens vers des ressources et des organisations de référence dans le manuel de formation des participants.

Activité 14.2: Évaluation et voie à suivre

Type d'activité: Remplissage du formulaire d'évaluation et discussion

Durée: Environ 60 minutes

Matériel nécessaire: Matériel de formation 14.2

Consignes de formateur(trice):

1ère étape: Demandez aux participants de remplir les formulaires d'évaluation de la formation de manière anonyme.

2ème étape: Après les avoir remplis, demandez à chaque participant de partager une chose qu'il appliquera quotidiennement dans sa classe pour améliorer l'inclusion des enfants handicapés, et une chose qu'il prévoit de faire avec ses collègues pour continuer à promouvoir l'inclusion et l'appartenance.

3ème étape: Terminez la session par un exercice de groupe. Demandez à tous les enseignants de se tenir debout en cercle et demandez-leur de taper dans leurs mains sur différents rythmes, ils peuvent dire des mots avec (par exemple, "obuntubulamu", "o-bun-tu", et "o..."). Répétez les rythmes avec différentes parties du corps (par exemple, tapez sur vos cuisses, tapez des pieds, claquez des doigts). Demandez aux participants de choisir une chanson d'action de grâce et de solidarité pour clôturer la session et chantez-la ensemble.

4ème étape: Remerciez tous les participants pour leur participation à la formation et remerciez l'institution hôte pour son accueil.

Remarques Des formateurs(trices):

Dans cette session, nous évaluons la formation et réfléchissons à l'avenir.

Les enseignants devront se soutenir mutuellement dans la suite du parcours. Cette session met l'accent sur la nécessité de soutenir collectivement les enfants handicapés après la formation et donne aux enseignants des points d'action pour continuer à utiliser l'approche Ubuntu bulamu dans leurs écoles.

Références

1. UNICEF. Situational Analysis on the Rights of Children with Disabilities in Uganda. Kampala: UNICEF, 2014.
2. Uganda Bureau of Statistics. The National Population and Household Census 2014: analytic report on persons with disabilities. Kampala: UBOS, 2019.
3. Bannink F, Nalugya R, Van Hove G. 'They Give Him a Chance'-Parents' Perspectives on Disability and Inclusive Primary Education in Uganda. *International Journal of Disability, Development and Education*. 2019;67(4):357-75.
4. Bannink Mbazzi F, Nalugya R, Kawesa E, Nambejja H, Nizeyimana P, Ojok P, et al. 'Obuntu Bulamu'- Development and Testing of an Indigenous Intervention for Disability Inclusion in Uganda. *Scandinavian Journal of Disability Research*. 2020;22(1):403-16.
5. Muwanga-Zake JW. Building bridges across knowledge systems: Ubuntu and participative research paradigms in Bantu communities. *Discourse: Studies in the Cultural Politics of Education*. 2009;30(4):413-26.
6. Tutu D. *God has a dream: A vision of hope for our times*: Random House; 2011.
7. Mbigi L. *The spirit of African management*. Christie, Lessem & Mbigi African Management: Philosophies, concepts and applications Randburg: Knowledge Resources. 1994.
8. Muwanga-Zake WF. *Towards Validating Research Discourses Among Bantu in Africa: Obuntubulamu as a Possible Transforming Agent*. Uganda Martyrs University; 2017.
9. Government of Uganda. *Persons with Disabilities Act*. Kampala, Uganda; 2006.

