



## Matériel de formation

### Parents

MRC/UVRI and LSHTM Uganda Research Unit



Medical  
Research  
Council



Uganda  
Virus  
Research  
Institute

LONDON  
SCHOOL of  
HYGIENE  
& TROPICAL  
MEDICINE



FIRAH

RECHERCHE  
APPLIQUÉE SUR  
LE HANDICAP

APPLIED  
DISABILITY  
RESEARCH



## Objectif de la formation:

Former les parents à mieux intégrer les élèves handicapés en utilisant l'approche " Obuntu bulamu ", qui renforce la responsabilité collective pour s'occuper des élèves handicapés et les intégrer à la maison, à l'école et dans la communauté.

## Contenu de la formation

### Jour 1

- Session 1: "Obuntu bulamu" et soutien entre pairs
- Session 2: Handicap et déficience
- Session 3: Les étapes du développement de l'élève et ses besoins
- Session 4: Compétences parentales

### Jour 2

- Session 5: L'éducation inclusive
- Session 6: Équipes d'inclusion : soutien entre pairs
- Session 7: Inclusion à la maison et dans la communauté

### Jour 3

- Session 8: La solidarité au service de l'inclusion
- Session 9: Sensibilisation des communautés
- Session 10: Transitions

Entre les jours 2 et 3 de la formation, les parents mettent en œuvre des activités de soutien entre pairs, organisent des consultations parents-enseignants-élèves et mettent en œuvre des plans d'action pour l'inclusion dans leurs écoles.

## **Le soutien par les pairs**

Le soutien par les pairs est un échange réciproque de connaissances, d'expériences, d'aide émotionnelle, sociale ou pratique.

Le soutien entre pairs peut avoir lieu entre 2 personnes, mais aussi en groupe.

Dans Ubuntu bulamu, nous jumelons chaque

- élève handicapé avec un pair élève
- un parent avec un autre parent
- un enseignant avec un autre enseignant.

Les élèves, les parents et les enseignants pairs se rencontrent régulièrement et assurent un mentorat sur le tas. Ils encouragent l'inclusion et l'éducation inclusive dans une perspective "Ubuntu bulamu".

Les élèves, parents et enseignants pairs, ainsi que les personnes qu'ils soutiennent dans leur communauté et leurs écoles, se réunissent régulièrement pour s'assurer que les efforts des élèves, des parents et des enseignants sont liés les uns aux autres.

1.



2.



3.



### **Ce que les bons pairs font:**

- font preuve d'empathie (ils essaient de comprendre la situation du point de vue et de la position de l'autre personne)
- sont stimulants (ils veulent aider l'autre personne à grandir et sont gentils et constructifs dans leur soutien)
- écoutent et communiquent clairement, directement et honnêtement
- respectent la confidentialité (ils ne parlent pas dans votre dos et ne colportent pas de rumeurs)
- sont accessibles et flexibles (faciles à aborder et disponibles)
- sont dignes de confiance et authentiques (ils ne font pas semblant)
- ont une connaissance de base de l'intégration des personnes handicapées (sont formés)
- vous font sentir soutenu

### **Ce que les bons pairs ne font généralement pas:**

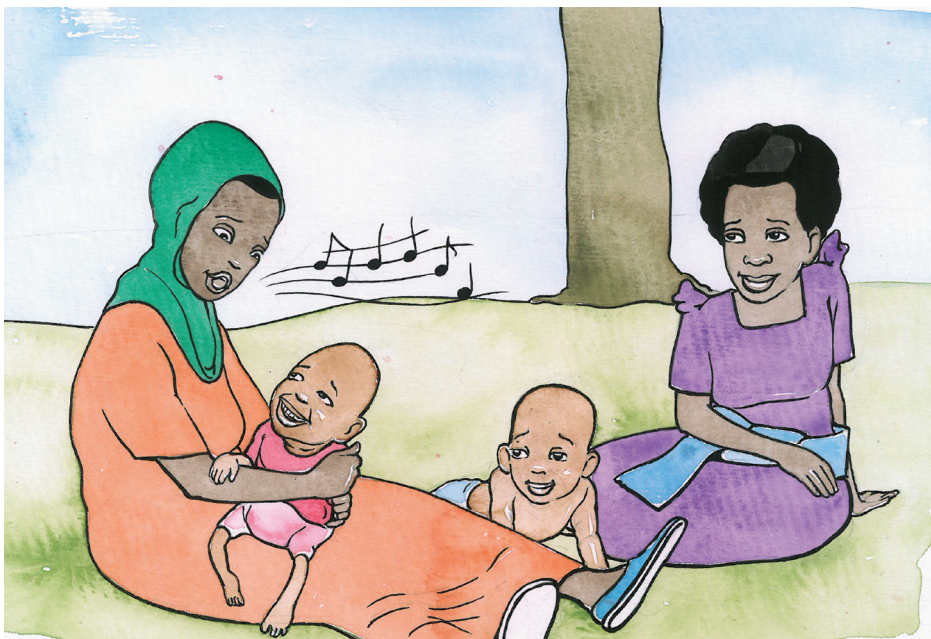
- Demander de l'argent ou des faveurs (le soutien par les pairs est gratuit)
- Vous donner de l'argent (ce ne sont pas des sponsors)
- Profiter de vous ou d'autres personnes (ils n'abusent pas de vous ou d'autres personnes et ne vous demandent pas d'argent ou d'autres faveurs).
- Ne pas juger (ils sont ouverts d'esprit et professionnels)
- Ne parlent pas méchamment de vous ou des autres.

### **Les parents pairs peuvent aider les autres parents à:**

- Partager des informations et des conseils pratiques
- Aide à l'identification et à l'orientation
- Visites à domicile, observations et commentaires
- Soutien psychosocial
- Accompagnement aux réunions scolaires
- Modélisation des compétences parentales
- Activités de sensibilisation
- Mentorat et formation

# Soutien entre pairs

## Les qualités d'un pair



## Déficiences et handicaps

### Mots locaux pour désigner le handicap

Dans la plupart des langues ougandaises, les mots qui décrivent le handicap d'une personne décrivent ses "parties manquantes" ou son apparence, par exemple "le boiteux".

Certains d'entre eux font référence à sa cause, par exemple "celui qui est ensorcelé". D'autres font référence à l'incapacité d'une personne à faire quelque chose : "celui qui est inutile".

**Le gouvernement** (The Persons with Disabilities Act, 2020) définit le handicap comme

une limitation fonctionnelle substantielle des activités de la vie quotidienne causée par une déficience physique, mentale ou sensorielle et des barrières environnementales entraînant une participation limitée à la société sur la base de l'égalité avec les autres.

**La déficience** est une condition physique, mentale ou sensorielle qui entraîne des problèmes au niveau d'une structure ou d'organes du corps, ce qui implique les différents handicaps que vous pouvez connaître comme les déficiences physiques, mentales ou sensorielles. Dans la plupart des langues ougandaises, nous décrivons une personne handicapée en fonction de sa déficience.

**Le handicap** résulte de l'interaction entre la déficience d'une personne et la multitude de facteurs d'influence dans son environnement. Ils surviennent lorsqu'une personne a des difficultés à participer aux activités de la vie quotidienne, à l'école, au travail et à la vie sociale.

### Causes des handicaps:

Des maladies telles que la polio et le paludisme peuvent causer des déficiences. Celles-ci peuvent toucher le cerveau et la moelle épinière de la personne et affecter sa façon de bouger, d'apprendre et de parler.

Les accidents et les guerres peuvent également entraîner des fractures, des amputations et des lésions cérébrales. Certains provoquent également des traumatismes psychologiques qui entraînent une déficience à vie.

D'autres déficiences sont déjà présentes lorsque le bébé grandit dans l'utérus, il s'agit parfois d'une condition génétique et parfois on ne sait pas pourquoi le bébé a une déficience.

Une mauvaise alimentation, la malnutrition et de mauvais soins prénataux et de santé exposent le bébé, la mère et le bébé à un risque de déficience.

Parfois, nous ne pouvons pas expliquer la cause du handicap.

Les personnes handicapées sont comme toute autre personne, elles ont besoin de se sentir incluses, de se sentir aimées et de ressentir ou d'avoir un sentiment d'appartenance. Elles ont besoin de nourriture, d'un abri, de soins de santé, etc. Parfois, elles ont besoin de services de santé supplémentaires spécifiques à leur handicap, tels que la physiothérapie, l'ergothérapie, l'orthophonie, etc. Ou bien elles utilisent des appareils fonctionnels, tels que des fauteuils roulants, des béquilles, des appareils auditifs, etc.



# Déficiences et handicaps

Les différents termes locaux pour désigner le “handicap” font référence à

- Une partie du corps absente ou qui fonctionne mal
- L'origine ou la cause perçue du handicap
- Les (in)capacités perçues de la personne

Les cadres internationaux relatifs au handicap font référence à:

**Déficiences:** l'état qui entraîne un problème au niveau d'une structure ou d'organes du corps. Les déficiences peuvent être causées par la malnutrition, de mauvais soins de santé, des maladies et des accidents.

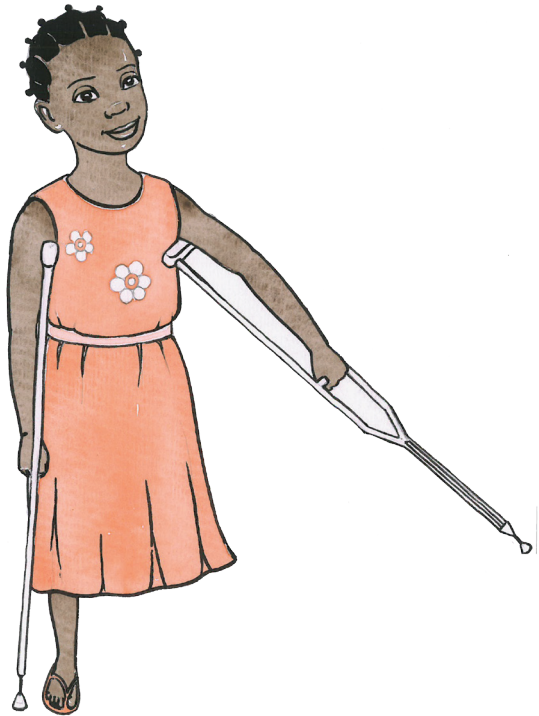
**Handicap:** les limitations que la personne rencontre dans sa participation aux activités quotidiennes en raison de sa déficience, ou les obstacles à la maison, à l'école ou dans la communauté.

Les personnes handicapées ont les mêmes besoins et droits que toute autre personne : appartenir et être inclus à la maison, à l'école et dans la communauté, et bénéficier de l'égalité des chances.

Les personnes handicapées peuvent avoir besoin d'un soutien spécifique, comme des soins de santé spécialisés et des appareils fonctionnels.

<b>Déficiences signes et symptômes</b>	<b>Difficultés rencontrées en classe / à l'école</b>	<b>Interventions à l'école</b>
<p><b>Physique</b></p> <p><i>Déformations de certaines parties du corps</i>  <i>Difficultés de mouvement</i>  <i>Perte de fonction de certaines parties du corps</i>  <i>Incontinence</i></p>	<ul style="list-style-type: none"> <li>• Difficultés dans les activités qui nécessitent des habiletés motrices, comme écrire, applaudir, se lever et se déplacer.</li> <li>• Besoin de plus de temps pour accomplir des tâches qui nécessitent des compétences motrices.</li> <li>• Besoin de plus de temps pour se déplacer sur le campus de l'école.</li> <li>• Besoin régulier d'aller aux toilettes, parfois pendant les heures de cours.</li> <li>• Se sentir exclu lors d'activités impliquant des mouvements physiques</li> </ul>	<ul style="list-style-type: none"> <li>• Physiothérapie et ergothérapie</li> <li>• Appareils d'assistance, fauteuil roulant, béquilles, chaussures orthopédiques, prothèses, tableaux d'écriture et autres aides.</li> <li>• Accès aux salles de classe, aux toilettes et aux autres bâtiments scolaires.</li> <li>• Moments réguliers pour pratiquer le cathétérisme et le lavage des intestins.</li> <li>• Encourager le mouvement physique (également dans les toilettes)</li> <li>• Temps supplémentaire pour prendre des notes ou réaliser une activité qui nécessite un engagement physique</li> <li>• Soutien supplémentaire pour les activités qui nécessitent une certaine motricité, comme l'écriture à la main.</li> <li>• Soutien psychosocial</li> <li>• Assurer la participation aux sports, aux jeux et aux activités de la pause.</li> </ul>
<p><b>Sensorielle - Visuelle</b></p> <p><i>Perte de vision partielle ou totale, yeux rouges et démangeaisons</i></p>	<ul style="list-style-type: none"> <li>• Difficulté à lire de loin ou de près</li> <li>• Difficultés à identifier les objets par la vue</li> <li>• Sentiment d'exclusion dans les activités de lecture, d'écriture et autres activités réservées aux élèves voyants.</li> </ul>	<ul style="list-style-type: none"> <li>• Positionnement approprié dans la classe</li> <li>• Gros caractères ou polices en gras, loupes.</li> <li>• Matériel comme le braille</li> <li>• Bâton de marche / canne</li> <li>• Compagnon de guidage, surtout dans un nouvel environnement</li> <li>• Utilisation d'une balle avec cloche</li> <li>• Temps supplémentaire pour prendre des notes</li> <li>• Soutien psychosocial</li> </ul>

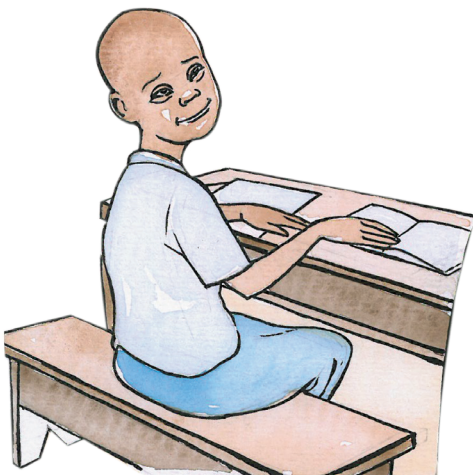
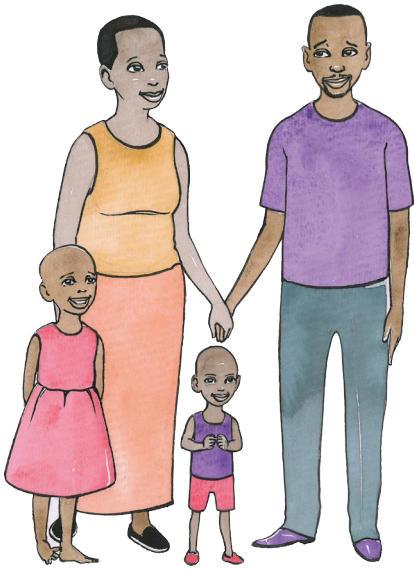
## Handicaps visibles et invisibles (1) Handicaps physiques, déficiences visuelles, déficiences auditives, neuro-handicaps et handicaps multiples.



Déficience signes et symptômes	Difficultés rencontrées en classe / à l'école	Interventions à l'école
<p><b>Sensorielle - Auditive</b></p> <p><i>Perte auditive partielle ou totale, difficultés d'élocution</i></p>	<ul style="list-style-type: none"> <li>• Difficulté à entendre ou perte totale de l'audition</li> <li>• Difficultés d'élocution</li> <li>• L'élève ne réagit pas à son nom et aux autres communications verbales.</li> <li>• Lumière et espacement suffisants pour pouvoir lire sur les lèvres</li> <li>• Sentiment d'exclusion en raison du manque de communication</li> </ul>	<ul style="list-style-type: none"> <li>• Positionnement approprié dans la classe et éclairage adéquat</li> <li>• Cours en langue des signes</li> <li>• Interprète en langue des signes</li> <li>• Temps supplémentaire pour prendre des notes</li> <li>• Cahier ou tableau blanc pour communiquer par écrit avec d'autres personnes</li> <li>• Tableaux de communication</li> <li>• Aides auditives</li> <li>• Orthophonie</li> <li>• Vocalisation</li> </ul>
<p><b>Les neuro-handicaps</b></p> <p><i>Large éventail de symptômes, différents dans chaque cas, affectant principalement les capacités d'apprentissage, de concentration, de suivi des instructions et d'exécution des tâches. Parfois associés à des symptômes de handicap physique grave, à des difficultés d'élocution et à des difficultés d'autonomie.</i></p>	<ul style="list-style-type: none"> <li>• Difficultés à comprendre le matériel d'apprentissage</li> <li>• Difficultés à se concentrer et à terminer une tâche</li> <li>• Hyperfocalisation ou fixation sur certains sujets d'intérêt</li> <li>• Difficultés à accepter le changement et les nouvelles choses ou personnes</li> <li>• Difficultés d'orthographe, de mémorisation, de calcul, d'écriture ou d'autres capacités d'apprentissage ou motrices spécifiques.</li> <li>• Difficultés à suivre des instructions</li> <li>• Difficultés à accomplir les activités de la vie quotidienne et les soins personnels.</li> <li>• Difficultés à contrôler son comportement, ce qui l'amène souvent à "s'attirer des ennuis".</li> <li>• Sentiment d'exclusion de la part de ses pairs et de ses enseignants en raison de ses difficultés cognitives et comportementales.</li> </ul>	<ul style="list-style-type: none"> <li>• Utilisation de matériels alternatifs stimulants et pratiques</li> <li>• Environnement de classe structuré et calme avec des attentes et des règles claires.</li> <li>• Pausages fréquentes et activité physique encouragée.</li> <li>• Accorder du temps supplémentaire et l'utilisation de lecteurs en classe et lors des examens.</li> <li>• Utilisation de matériel audio et visuel</li> <li>• Fournir des textes en différentes tailles, espacements et formats de chiffres.</li> <li>• Fournir des pinces à crayon et des jouets pour élèves agités (photo / exemples).</li> <li>• Assistants personnels / soutien par les pairs.</li> <li>• Fourniture de bavoires</li> <li>• Orthophonie, physio/massage et ergothérapie</li> <li>• Soutien psychosocial</li> <li>• Assurer la participation aux activités</li> </ul>

\* Par exemple : infirmité motrice cérébrale, syndrome de Down, dystrophie musculaire, déficiences intellectuelles, troubles du spectre autistique, TDAH et troubles de l'apprentissage.

## Handicaps visibles et invisibles (2) Handicaps physiques, déficiences visuelles, déficiences auditives, neuro-handicaps et handicaps multiples.



Il existe 4 stades de développement principaux:

- Petite enfance 0-2 ans
- Petite enfance 3-8 ans
- Moyenne enfance 9-11 ans
- Adolescence 12-18 ans

Les besoins suivants sont associés aux différents stades.

**Développement physique:** bonne nutrition, sécurité et sûreté, abri, vêtements, soins médicaux, repos, hygiène personnelle.

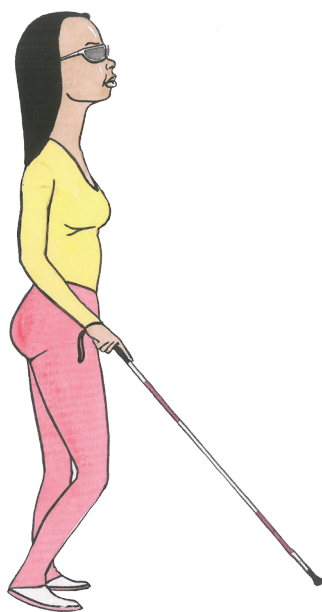
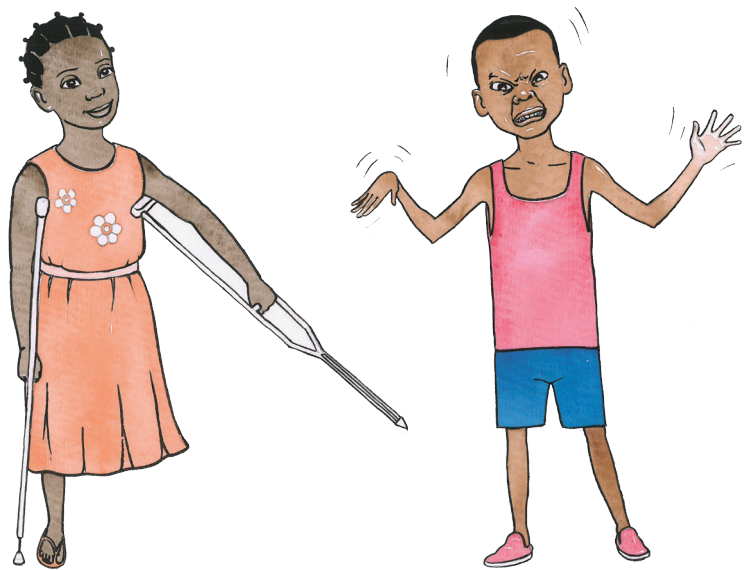
**Développement cognitif:** stimulation de l'élève à penser et à jouer, apprentissage, engagement actif et communication, éducation, jouer ensemble.

**Développement émotionnel:** attachement / lien entre l'élève et l'adulte qui s'en occupe, soutien familial, confort, sécurité, protection contre toute forme d'abus, contact physique / affection.

**Développement social:** exposition à l'interaction avec les autres, discipline cohérente, pratique d'un comportement socialement acceptable, jeu et interaction avec les autres élèves, engagement avec les autres, respect.

Les parents doivent prêter attention aux besoins physiques, cognitifs, émotionnels et sociaux de leur élève. Les élèves grandissent et se développent rapidement au cours de leurs 5 premières années et continuent à se développer en grandissant.

# Les étapes du développement de l'élève



## Évaluation des besoins

Obtenir un diagnostic peut prendre du temps, il est normal de se sentir dépassé et émotif dans ce processus. Les évaluations complètes des élèves handicapés sont menées par des (neuro)pédiatres, des pédopsychiatres, des physiothérapeutes, des ergothérapeutes, des orthophonistes et des psychologues cliniques et pédagogiques. Ces évaluations portent sur les domaines de fonctionnement suivants:

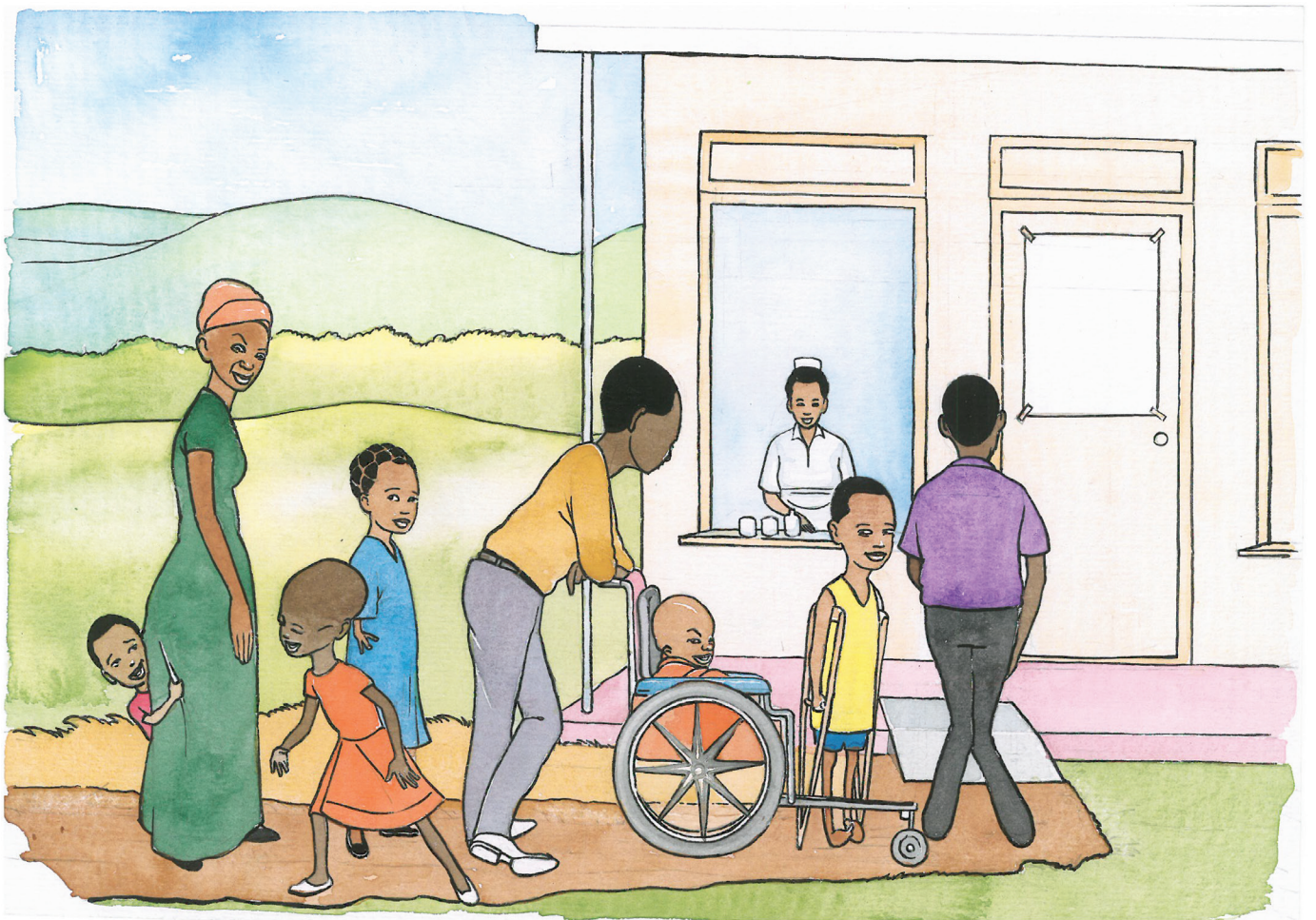
- Le développement et le fonctionnement physiques (des parties du corps et du mouvement).
- Développement et fonctionnement cognitifs (de la lecture, du comptage et des autres capacités d'apprentissage, du traitement de l'information et de la mémoire).
- Développement et fonctionnement social et émotionnel (communication et compétences sociales, capacité à reconnaître et à exprimer ses émotions, relations avec les autres).
- Développement et fonctionnement comportementaux (comportement et réactions adaptés à l'âge dans le cadre d'interactions individuelles et sociales, à la maison, à l'école et à l'extérieur).

Les évaluations ne sont pas des tests ou des examens scolaires, mais un ensemble de questions et d'outils que les professionnels utilisent pour comprendre le développement et le fonctionnement de l'élève.

La plupart des familles n'ont pas accès à des évaluations complètes, car les professionnels chargés de les réaliser sont rares. La majorité des familles peuvent consulter un pédiatre pour une évaluation initiale et obtenir ce que nous appelons un "diagnostic de travail", qui indique le handicap dont l'élève est probablement atteint. Ce "diagnostic de travail" peut être utilisé pour planifier l'inclusion à la maison et le soutien éducatif à l'école.



# Évaluation des besoins



## **Compétences parentales:**

**Les parents stricts et solide** ont souvent de grandes attentes pour les élèves, communiquent efficacement et soutiennent leurs élèves. Les élèves élevés avec ce type de style parental sont confiants et ont de bonnes compétences cognitives et sociales.

**Les parents permissifs** sont très attentifs aux besoins de leurs élèves mais ne fixent souvent pas de limites ou de frontières, ils jouent davantage un rôle d'ami que de parent. Les élèves de ce type de parentage ont souvent de faibles compétences sociales et ne peuvent pas s'autoréguler.

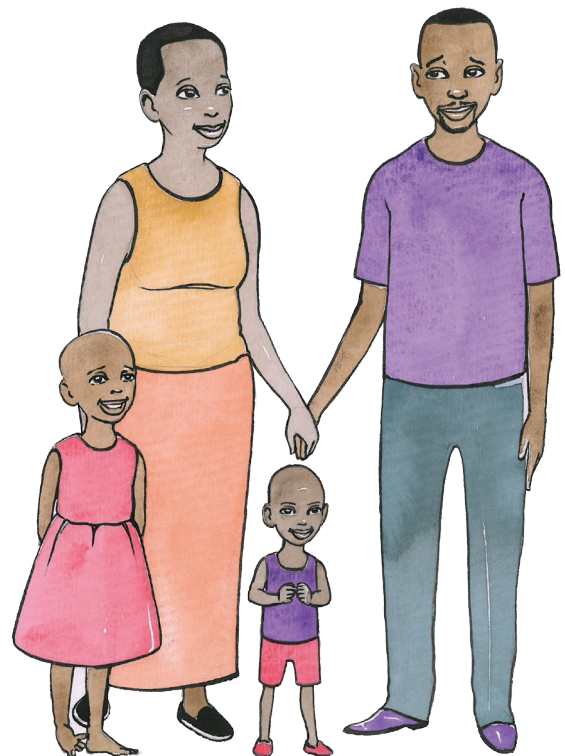
**Les parents autoritaires** exercent un contrôle et obtiennent la coopération en instillant la peur chez l'élève. Les élèves de ce style sont susceptibles d'avoir de mauvais résultats scolaires, de faibles compétences sociales et une faible estime de soi et sont enclins à la délinquance.

**Le parentage non impliqué** est peu exigeant et ne soutient pas l'élève. Ils négligent les besoins émotionnels de l'élève, même si les besoins physiques sont satisfaits. Les élèves élevés par des parents non impliqués ont souvent du mal à nouer des relations avec d'autres élèves, ont une mauvaise estime d'eux-mêmes et peuvent avoir un comportement impulsif.

La plupart des styles parentaux employés sont enracinés dans nos cultures et traditions, ainsi que dans notre propre éducation. "Obuntu bulam" est une valeur de partage, d'obéissance, de respect, de travail et de loyauté que nous voulons transmettre à nos élèves.

Une bonne éducation implique à la fois l'amour et l'affection, et la discipline. Les élèves bénéficient d'une structure et de règles claires, tout en se sentant aimés. Cela les rend confiants et résilients.

# Compétences parentales



## Jeu

Le jeu favorise le développement de l'élève : physique, social, cognitif et émotionnel. Le comportement et les attitudes des parents envers leurs élèves sont essentiels pour faciliter et encourager le jeu interactif. Les parents doivent créer un environnement sûr où les élèves se sentent protégés, peuvent s'exprimer et ont la possibilité de faire des erreurs et d'apprendre.

Les élèves doivent avoir le temps de jouer pour pouvoir apprendre par le jeu.

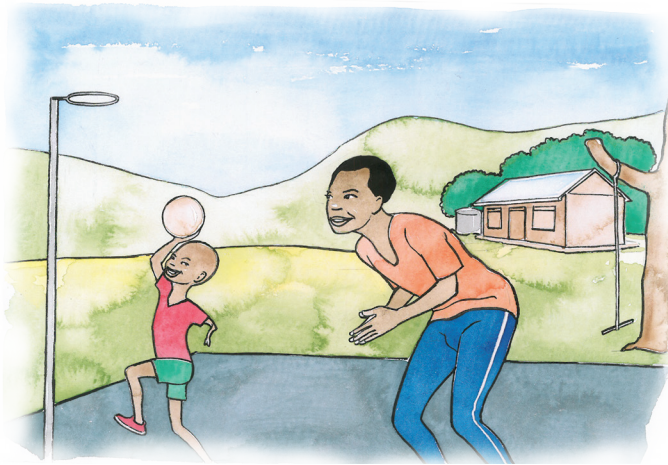
Sur les photos, vous pouvez voir les éléments suivants:

Prendre le contrôle : sur l'image 1, un parent rejoint le jeu de ses élèves et prend le contrôle, il fixe les règles du jeu et s'en va avec le ballon. Les élèves sont déçus et perdent le goût du jeu, leur esprit d'innovation et leurs capacités ont été mis à l'épreuve et ils risquent de ne plus vouloir s'engager dans le jeu avec leur père.

Lorsque nous sommes occupés : sur l'image 2, nous voyons l'élève (qui bat des mains) montrer avec enthousiasme à sa mère quelque chose sur un papier. Celle-ci est occupée par son téléphone et fait fuir l'élève. Elle ne fait pas attention à lui. L'élève est triste et la mère est en colère contre lui.

Suivre l'exemple de l'élève : sur l'image 3, nous voyons un parent qui encourage son élève à lancer la balle dans le cerceau. L'élève sourit et tente sa chance. Sur la photo 4, un élève explique les règles du jeu, les parents et les frères et sœurs se joignent à lui ; ils suivent l'exemple de l'élève. Tous apprécient ce jeu interactif et sont heureux. Lorsque les parents donnent aux élèves l'occasion de diriger, ils renforcent la confiance de l'élève.

## Jeu



## **Matériel de jeu et d'apprentissage**

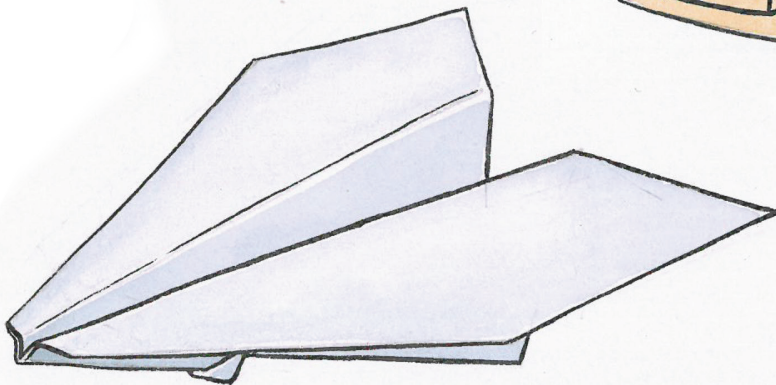
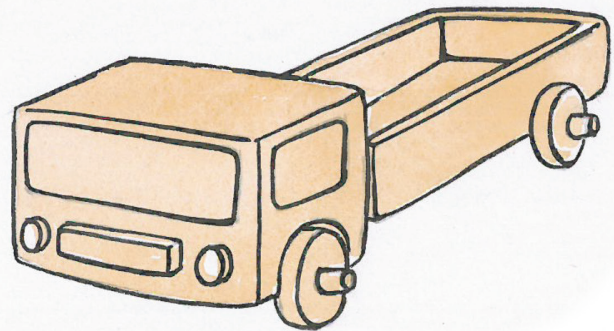
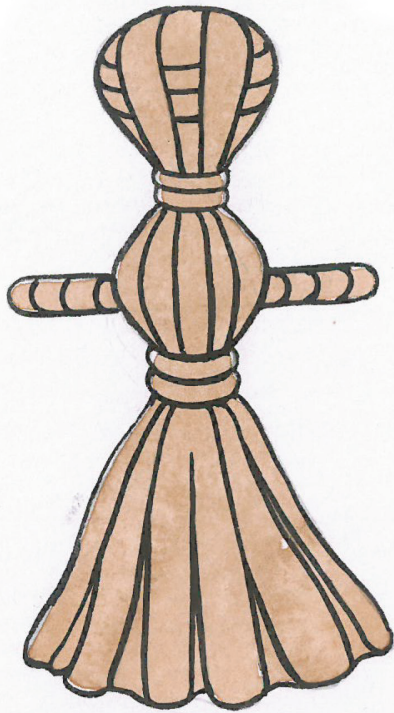
Les élèves peuvent jouer de différentes manières. Ils peuvent jouer au kwepena, jouer avec des bâtons, des pierres et du sable, jouer au football, jouer à des jeux de société comme omweso et le ludo, raconter des histoires et faire d'autres activités.

Des matériaux de jeu tels que des balles, des poupées et des cordes peuvent être fabriqués à partir de fibres, et des hochets à partir de bouchons de bouteilles peuvent être fabriqués à la maison par les parents et les élèves. Il s'agit d'une expérience créative qui peut être amusante tant pour les parents que pour les élèves.

Les jeux stimulent les capacités de réflexion, la mémoire et les capacités motrices, améliorent la créativité et favorisent des relations saines entre les élèves et les parents ainsi que la création de liens.

Les parents sont encouragés à créer du matériel de jeu et à jouer avec leurs élèves.

## Matériel de jeu et d'apprentissage



## **Élèves ayant des besoins éducatifs spéciaux**

Terme général désignant tous les élèves et jeunes adultes qui rencontrent des obstacles physiques, sociaux, sensoriels, cognitifs et psychologiques limitant leur participation aux programmes/activités scolaires et communautaires.

## **Éducation à besoins spécifiques**

Dispositions éducatives mises en place pour les élèves qui ont besoin de services éducatifs modifiés ou adaptés pour leur permettre de bénéficier également du système éducatif.

## **Éducation inclusive**

Processus consistant à répondre aux besoins de tous les élèves dans le même cadre scolaire, indépendamment de leur sexe, de leur handicap, de leur origine ethnique, de leur situation géographique, de leur statut socio-économique, en faisant des efforts appropriés pour répondre à leurs besoins.

Modifications des systèmes scolaires, des programmes, des politiques, des attitudes, des méthodes, de la communication, du matériel pédagogique, des infrastructures ainsi que de la communauté.

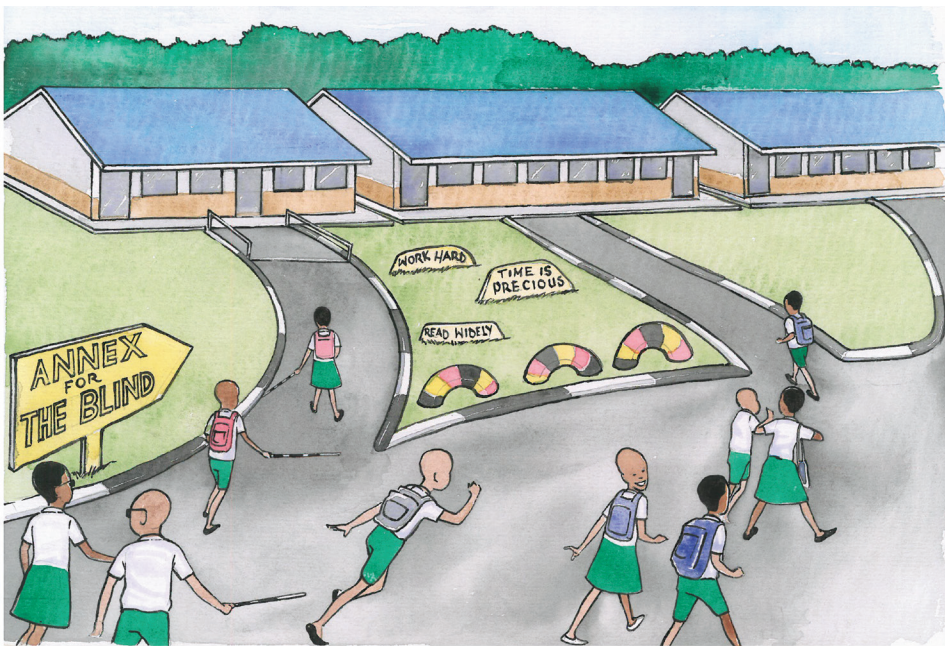
### **Dans les écoles inclusives:**

- Prendre des décisions basées sur les besoins des élèves, certains élèves peuvent avoir besoin de plus de soutien que d'autres, tous font partie de la communauté scolaire et doivent être inclus.
- Les enseignants s'adaptent pour leurs élèves ; cela signifie que les enseignants fournissent un soutien supplémentaire et utilisent une variété de méthodes d'enseignement dans leurs classes qui incluent tous les élèves. Ils adaptent également des jeux tels que le kakebe et le kwepena pour inclure tous les élèves.
- La salle de classe et l'environnement/structures environnantes sont accessibles à tous les élèves.
- Tous les élèves participent à la récréation, aux sports, aux assemblées et aux activités extrascolaires.
- Les équipes d'inclusion comprennent un parent, un enseignant, des élèves handicapés et leurs pairs, et les élèves handicapés sont les champions de l'inclusion.
- Sensibiliser et utiliser un langage inclusif du handicap
- Disposer de structures de direction favorables à l'intégration des élèves handicapés.

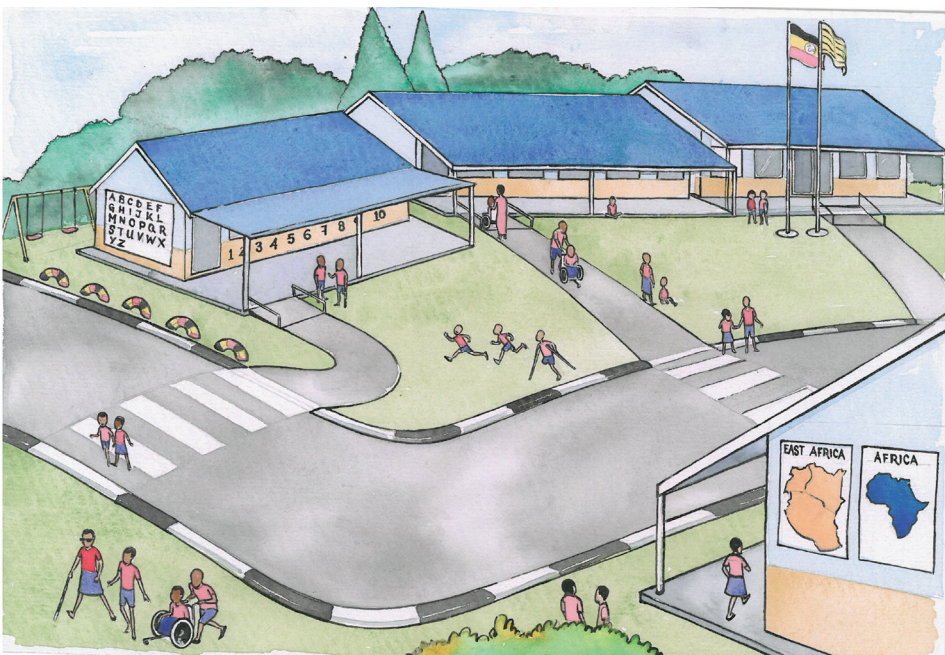


# L'éducation inclusive et les besoins spéciaux

## Éducation pour les besoins spéciaux



## L'éducation inclusive

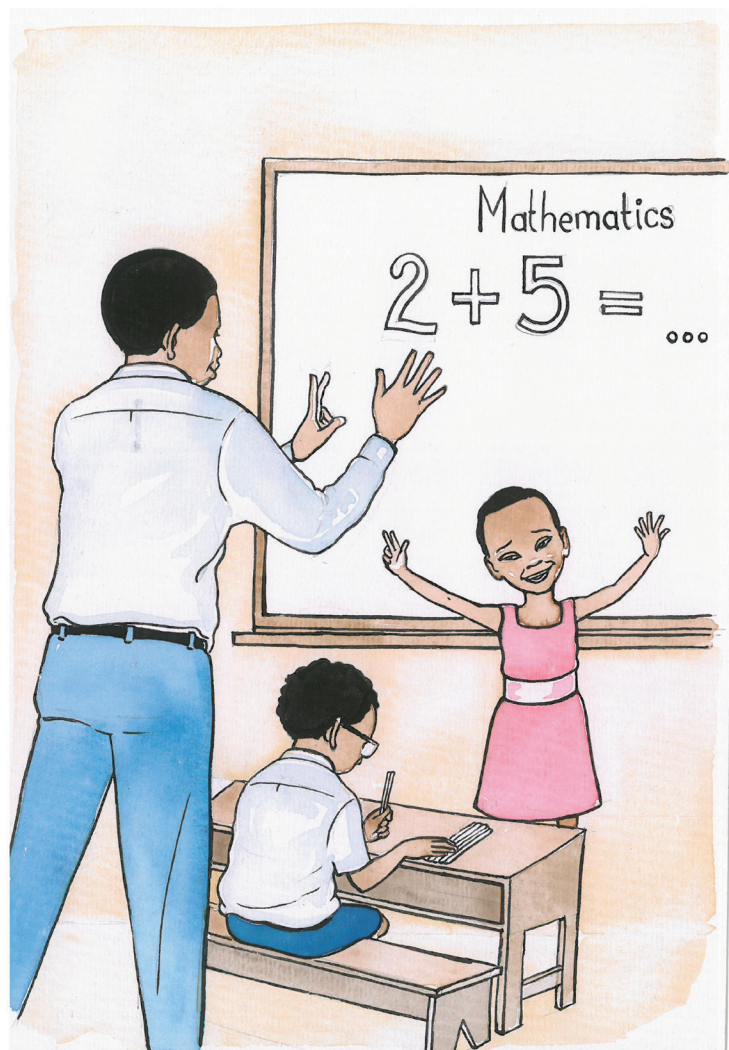


## **Le rôle des écoles dans l'inclusion:**

- Identifier et évaluer les besoins éducatifs des élèves.
- Planifier, conduire et guider l'apprentissage.
- Concevoir et mettre en œuvre des interventions basées sur les besoins des élèves.
- Guider, encadrer et soutenir les parents.
- Évaluer et rendre compte des progrès des élèves.
- Rendre les environnements d'apprentissage conviviaux pour les élèves.
- Employer des stratégies d'enseignement et d'évaluation participatives, centrées sur l'apprenant et basées sur les besoins et les capacités des élèves.
- Adapter le programme d'études en fonction des besoins et des capacités des élèves.
- Encourager la discipline, l'estime de soi positive et l'hygiène personnelle chez les élèves.
- Sensibiliser les élèves non handicapés à apprécier les différences et à soutenir leurs pairs handicapés et ayant d'autres besoins spéciaux.
- Travailler en réseau avec des collègues et d'autres parties prenantes pour obtenir un soutien.
- Recommander des modifications des systèmes et environnements scolaires en fonction des besoins uniques des élèves.
- Orienter les élèves vers des services spécialisés, le cas échéant.
- Plaidoyer pour le soutien de la communauté et l'implication d'autres parties prenantes.
- Être des modèles pour les élèves et les parents.

## **Le rôle des parents dans l'éducation inclusive:**

- Trouver une école appropriée pour l'élève
- Informer l'école du handicap de l'élève et de ses besoins
- Activer la participation à l'apprentissage de l'élève, y compris le suivi régulier des objectifs fixés avec l'enseignant de l'élève
- Soutenir l'apprentissage à la maison en participant aux activités de la vie quotidienne
- Aider l'élève à faire ses devoirs et à réviser pour les examens.
- Interroger l'élève sur sa journée d'école et discuter des difficultés rencontrées (difficultés scolaires et sociales), faire un rapport à l'école si des interventions sont nécessaires.
- Encourager la discipline, l'estime de soi et l'hygiène personnelle des élèves.
- Ramener les élèves à la maison pendant les vacances lorsqu'ils sont en pension.
- Sensibiliser les élèves et les adultes de la communauté à l'inclusion du handicap et à l'éducation inclusive.
- Établir un réseau avec d'autres parents et parties prenantes de la communauté pour obtenir un soutien.
- Emmener l'élève pour des soins médicaux et de réadaptation si nécessaire.
- Être un modèle pour les élèves, les autres parents et les membres de la communauté.



## Soutenir l'apprentissage à la maison

- Rendez l'apprentissage pratique : apprenez à votre élève à compter en utilisant des haricots ou des ustensiles, demandez-lui de nommer les objets qu'il peut voir ou entendre dans votre enceinte, apprenez-lui à mesurer des tasses de posho ou de riz lorsqu'il cuisine.
- Transformez l'apprentissage en un jeu : les jeux de mémoire, les chansons et le fait de lancer une balle à tour de rôle peuvent rendre l'apprentissage plus intéressant et amusant.
- Accordez à votre élève des pauses pour se lever / bouger, chanter une chanson, danser, marcher, faire des sauts à la corde ou boire de l'eau lorsqu'il fait ses devoirs à l'école ou à la maison.
- Interrogez votre élève sur sa journée et ses centres d'intérêt, parlez de ce qu'il a appris et partagez vos expériences.
- Lisez avec ou à l'élève, si la maison n'a pas de livres, racontez-lui des histoires sur sa culture, sa famille, sa religion et sa communauté, et encouragez votre élève à raconter lui aussi des histoires.
- Jouez à des jeux avec votre élève et encouragez-le à jouer avec les autres. Jouez à des jeux indigènes qui favorisent "Obuntu bulamu". Si nécessaire, aidez votre élève à jouer avec les autres.
- Mettez les élèves par deux à la maison, par exemple avec des frères et sœurs ou des voisins, pour qu'ils fassent leurs devoirs ensemble et s'entraident.
- Lorsque votre élève fait quelque chose de bien, félicitez-le. Cela ne se limite pas aux bons résultats scolaires, mais peut être aussi simple que de terminer ses devoirs ou une corvée.

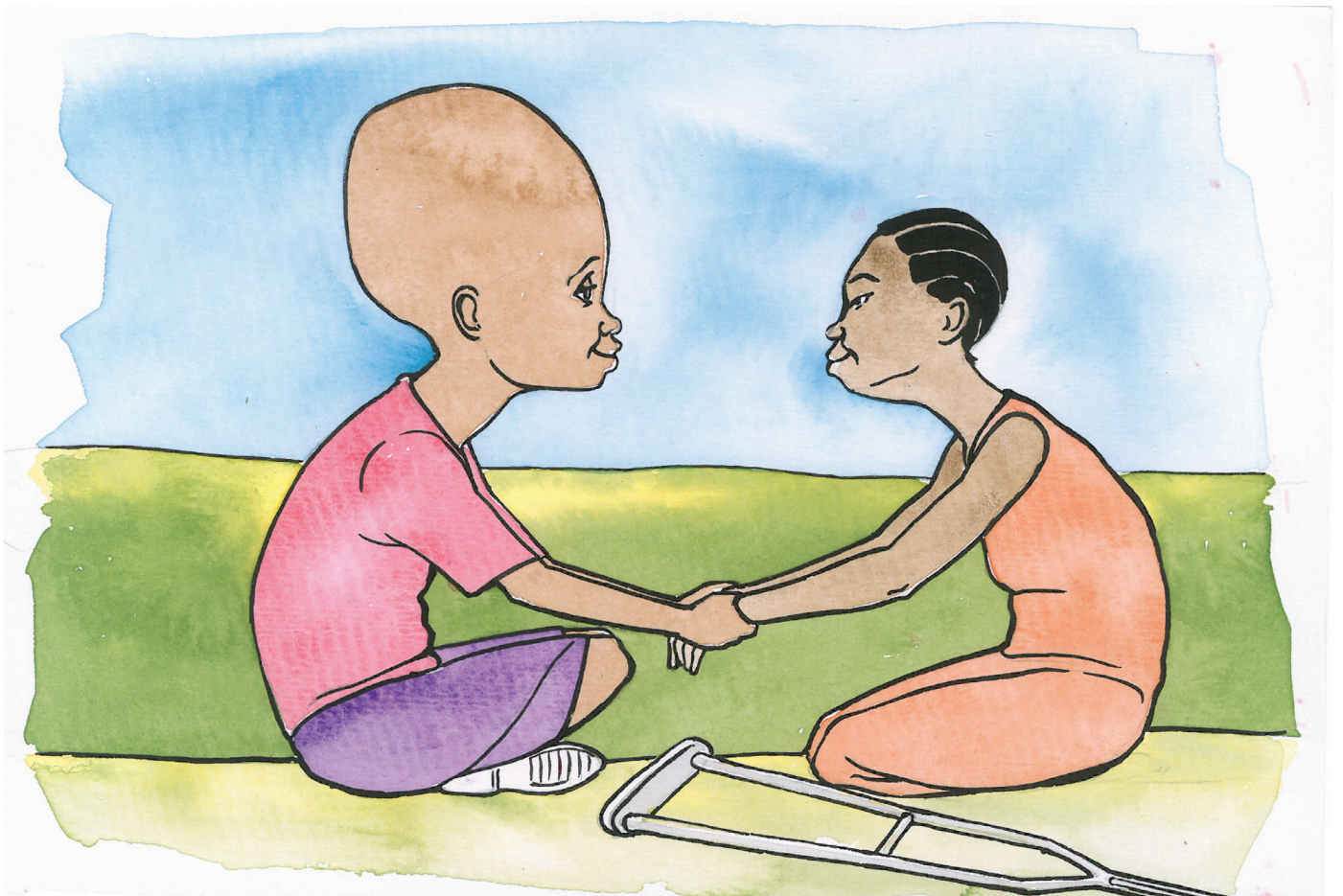
## Soutenir l'apprentissage à la maison



## **Soutien de pair à pair avec les élèves**

- Peut être utilisé à la maison et à l'école avec des élèves d'âges différents.
- Les élèves qui peuvent avoir besoin d'aide pour accomplir une tâche sont jumelés avec des élèves qui sont désireux de les aider et qui ont les capacités cognitives et les compétences sociales pour les soutenir à la maison ou à l'école.
- Les élèves peuvent travailler ensemble sur une tâche ou une corvée pour la réaliser conjointement ou les pairs réalisent leur propre travail tout en surveillant l'élève qui a besoin de plus de soutien à côté d'eux, en l'aidant si nécessaire.
- Les parents et les enseignants peuvent donner des instructions aux pairs sur la meilleure façon de soutenir l'élève, et doivent faire tourner les pairs dans différentes activités, afin d'éviter que le pair ne s'épuise ou ne prenne du retard dans son propre apprentissage.
- Les parents et les enseignants demandent aux élèves de se porter volontaires en tant que pairs.
- Les pairs doivent être guidés pour apporter leur soutien de manière amicale et patiente.
- Les parents et les enseignants encouragent l'élève qui bénéficie du soutien d'un pair à lui apporter en retour un soutien dans d'autres domaines.
- Les enseignants et les parents apprécient le pair et son soutien.
- Le soutien par les pairs est discuté lors des consultations parents-enseignants.
- Les parents et les enseignants assurent la sécurité pendant l'apprentissage et le temps libre, le pair n'étant pas le gardien de l'élève.

# Soutien de pair à pair avec les élèves



## Soutien aux parents

Obuntu bulamu ou Ubuntu est un concept africain traditionnel qui a toujours de la valeur. Certaines personnes l'ont oublié parce qu'elles ont commencé à vivre en ville ou ont été influencées par de nouvelles idées centrées sur l'individu. Dans de nombreux endroits, cela a détruit le soutien qui était disponible pour les élèves handicapés dans le passé.

Les parents peuvent se sentir découragés ou seuls lorsque personne ne se souvient que ces élèves sont "les nôtres" et qu'ils doivent être intégrés comme tous les autres élèves à l'école et dans la communauté.

Dans Obuntu bulamu, un aspect important est le partage du bonheur et du malheur avec un voisin ou un parent. Les pairs peuvent être de tels voisins ou parents pour vous, ils peuvent vous soutenir en tête-à-tête ou en groupe.

Voici les choses que vous pouvez faire pour prendre soin de vous ou conseiller aux autres de le faire:

- Parlez avec un ami ou un parent, partagez vos pensées et vos inquiétudes, évitez l'isolement.
- Ayez une routine quotidienne avec des attentes réalistes, soyez organisé, faites appel à d'autres personnes pour vous soutenir si nécessaire.
- S'engager dans des activités qui vous permettent de vous sentir calme: par exemple, faire une promenade, écouter le chant des oiseaux, chanter, lire, prier.
- Veillez à faire de l'exercice quotidiennement, par exemple en marchant, en courant, en jouant au football, au volley-ball ou à tout autre sport que vous aimez.
- Veillez à dormir suffisamment (7-8 heures par nuit).
- Mangez régulièrement et de façon variée si possible.
- Participez ou faites du bénévolat dans des groupes communautaires tels que les réunions de groupes religieux, les associations de village et d'épargne-logement, les réunions de famille.



## Soutien aux parents



## **Soutien par les pairs pour les adultes**

Pour être en mesure de soutenir vos collègues, votre famille et vos amis, il faut:

- Accordez à la personne toute votre attention
- Soyez un bon auditeur : écoutez sans juger ni interrompre, encouragez la personne à expliquer davantage son problème.
- Posez des questions ouvertes pour obtenir des éclaircissements.
- Faites preuve d'empathie : mettez-vous à la place de la personne, comment vous sentiriez-vous dans cette situation ?
- Après avoir compris le problème présenté, demandez comment vous pouvez aider. Ne donnez pas de conseils directs, mais présentez vos idées comme des suggestions, discutez ensemble des solutions possibles. La personne a-t-elle pensé à X ? Et à Y ? Que pense-t-elle de ces options ?
- Reconnaissez ses forces et ses limites. Utilisez votre réseau, adressez-vous à une autre personne si vous vous sentez incapable de soutenir la personne qui demande de l'aide.
- Respectez la confidentialité, ne partagez pas l'histoire de la personne avec d'autres, sauf si l'autre personne vous en a donné la permission.

**'Obuntu bulamu' et soutien par les pairs**



**Plan de soutien scolaire**

Nom de l'élève: Jeremiah Nteza Âge: 9 ans Handicap: Neurodéveloppemental

École: École primaire de Kasenge

Classe: 2e classe au Primaire Enseignant: Mme Nalumansi

Domaine	Situation actuelle	Ce trimestre, l'élève réalisera	cette personne t'aidera	voici comment la personne aidera
<b>Compétences d'apprentissage</b>	Peut lire des mots de 3 lettres  Peut compter jusqu'à 5	Peut lire des phrases de 3 mots  Compter jusqu'à 10	Enseignant  Parent  Pairs	L'enseignant doit organiser un soutien par les pairs pour pratiquer la lecture de phrases et le comptage de manière différenciée.  L'enseignant fournit des textes à lire à la maison et des cartes de chiffres.  Les parents lisent et comptent avec l'élève à la maison en suivant les instructions de l'enseignant.
<b>Compétences sociales</b>	Joue avec les autres élèves	Joue avec d'autres élèves pendant de courtes périodes de temps.	Enseignant  Parent  Pairs	L'enseignant discutera de l'inclusion dans les jeux avec la classe et supervisera le comportement pendant les jeux.  Les parents encouragent l'élève à jouer avec ses voisins et ses frères et sœurs.  Les camarades inviteront l'élève à jouer avec eux et à les faire participer.
<b>Aptitudes à la vie quotidienne</b>	Oublie d'aller aux toilettes au moins deux fois par semaine et se mouille.	Réduire le nombre d'accidents	Enseignant  Parent  Pairs	L'enseignant et les camarades inciteront l'élève à aller aux toilettes à la pause et à l'heure du déjeuner.  Les parents apprendront à l'élève à aller régulièrement aux toilettes à la maison.

Nom du parent: \_\_\_\_\_ Signature \_\_\_\_\_ Date \_\_\_\_\_

Nom d'Enseignante: \_\_\_\_\_ Signature \_\_\_\_\_ Date \_\_\_\_\_

## Plan de soutien à l'apprentissage



Nom d'élève: \_\_\_\_\_ Âge: \_\_\_\_\_

École: \_\_\_\_\_ Classe: \_\_\_\_\_

Domaine	Situation actuelle	Ce trimestre, l'élève réalisera	Cette personne aidera	Voici comment la personne va aider	Remarques
Compétences d'apprentissage					
Compétences sociales					
Compétences en matière de vie quotidienne					

Nom du parent: \_\_\_\_\_ Signature \_\_\_\_\_ Date \_\_\_\_\_

Nom d'Enseignant(e): \_\_\_\_\_ Signature \_\_\_\_\_ Date \_\_\_\_\_

## **Maisons et communautés inclusives**

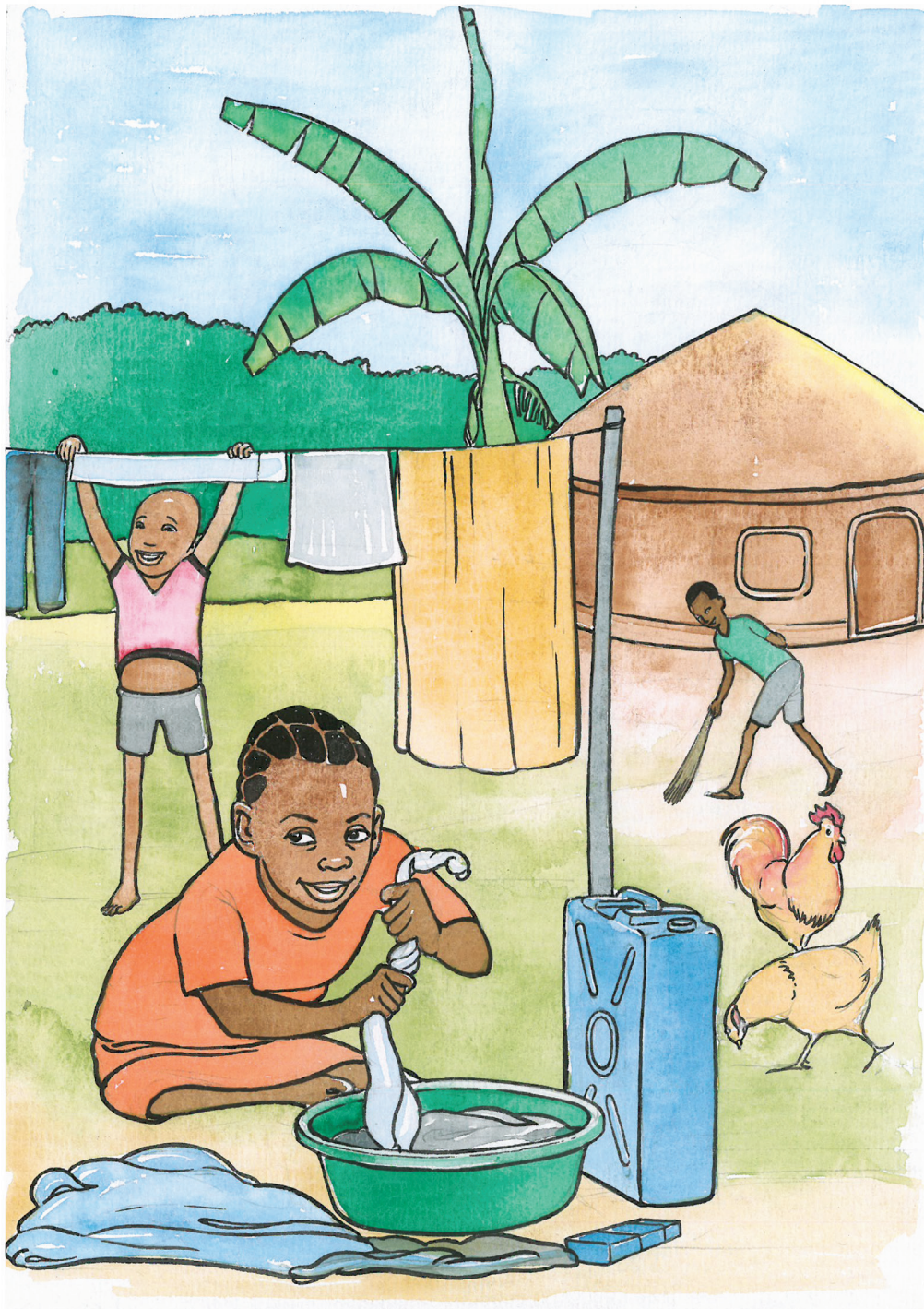
- Comment les parents et les membres de la communauté s'assurent-ils que les élèves handicapés participent aux tâches ménagères?
- Comment les parents et les membres de la communauté s'assurent-ils que les élèves handicapés participent aux activités quotidiennes à la maison, comme la prière ou les discussions?
- Comment les parents et les membres de la communauté s'assurent-ils que les élèves handicapés participent aux jeux dans leur communauté?

Dans le cadre Ubuntu bulamu, les élèves handicapés sont inclus à l'école, dans la famille et à la maison. L'inclusion à la maison et dans les communautés signifie l'implication des membres de la famille et de la communauté dans la planification, la prise de décision et les activités quotidiennes, en tenant compte des capacités et des limitations de chacun.

Dans Ubuntu bulamu, nous existons en relation avec les autres, nous nous préoccupons les uns des autres, nous sommes généreux et partageons, nous élevons les élèves ensemble. Les communautés qui accueillent les élèves handicapés et leurs familles dans leurs communautés et les soutiennent en cas de besoin sont des communautés inclusives. Les membres des communautés inclusives se tiennent mutuellement responsables de leur comportement et donnent le bon exemple aux autres membres de la communauté.

En raison des différences d'éducation, de connaissances sur les déficiences et le handicap, de croyances sur leurs causes, d'attitudes et de pratiques à l'égard des personnes handicapées, les communautés peuvent croire et se comporter comme si les élèves handicapés n'appartenaient pas à leur société et n'en faisaient pas partie. Cela va à l'encontre de la philosophie Ubuntu bulamu. Pour changer les connaissances, les attitudes, les croyances et les pratiques des membres de la communauté, nous pouvons sensibiliser les gens à Ubuntu bulamu, au soutien entre pairs et à l'intégration des personnes handicapées.

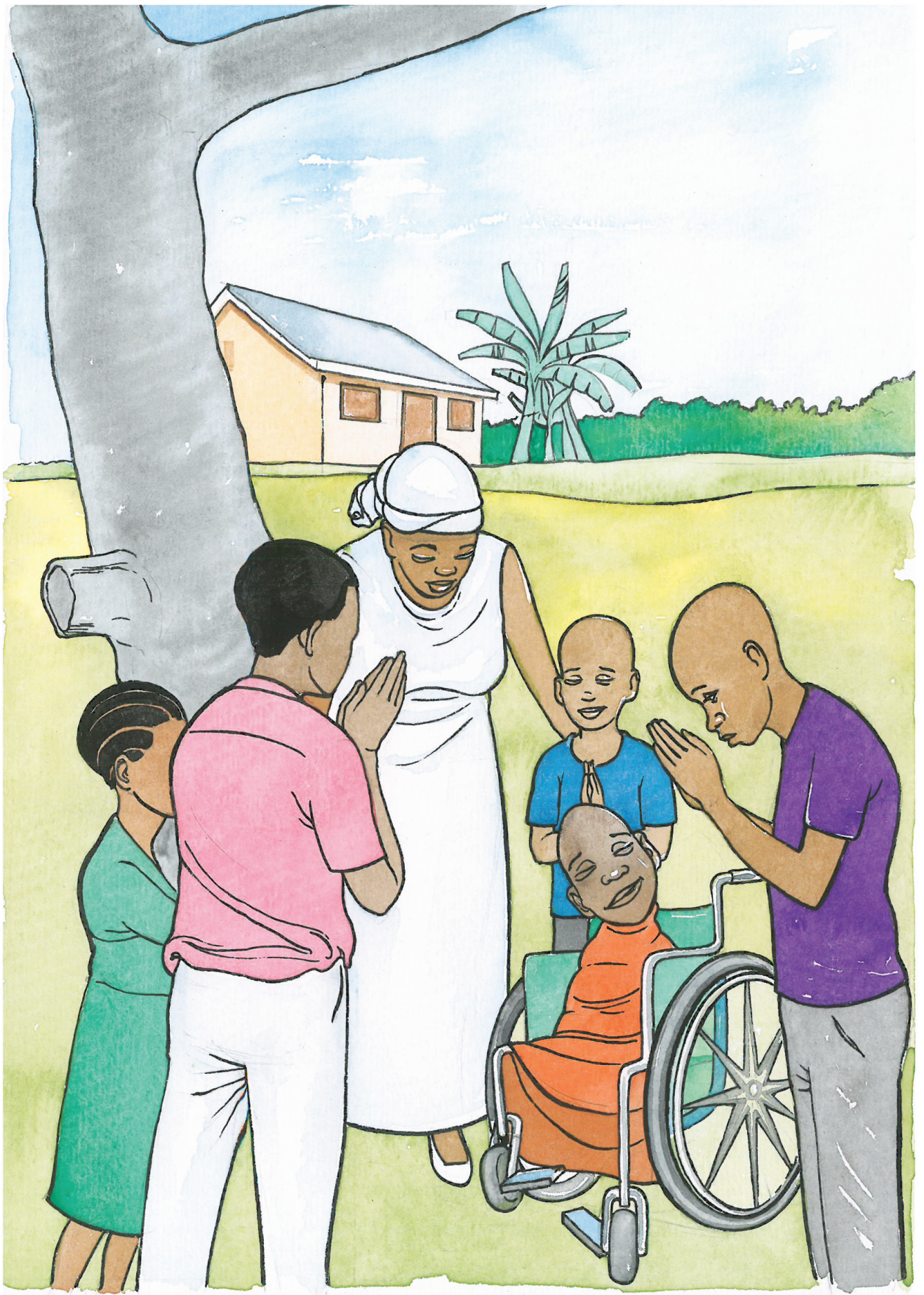
# Maisons et communautés inclusives



## Maisons et communautés inclusives

- Assurez l'appartenance à sa famille, son clan et sa communauté, et donner à tous une chance égale (garçons, filles, élèves handicapés, personnes âgées, etc.)
- Soyez acceptant et attentionné et donnez l'exemple au voisinage.
- Utilisez un langage inclusif, par exemple "nos élèves", et évitez d'utiliser des noms dégradants comme "Kasilu".
- Permettez aux élèves handicapés de participer aux jeux du quartier et encourager les jeux indigènes qui favorisent l'"Obuntu bulamu".
- Employez des approches participatives et attribuer des responsabilités dans les activités quotidiennes, par exemple aller chercher de l'eau, laver la vaisselle ou les vêtements, préparer les repas, balayer l'enceinte et nettoyer la maison pour tous les élèves.
- Fournissez un soutien approprié, par exemple les membres de la communauté peuvent apprendre le langage des signes si un élève est malentendant ou non verbal, s'assurer qu'il n'y a pas de choses sur lesquelles il peut trébucher si un élève est malvoyant, ou créer un chemin accessible dans la maison pour les élèves qui utilisent des fauteuils roulants, fournir des tâches ménagères appropriées pour les élèves ayant une déficience intellectuelle.
- Mettez en œuvre une gestion équitable et appropriée du comportement
- Permettez aux élèves handicapés d'assister aux lieux de culte, aux fonctions familiales et communautaires où d'autres élèves participent également.
- Plaidez pour l'accessibilité des bâtiments publics, notamment les hôpitaux, les écoles, les magasins, les commissariats de police et autres bureaux.
- Facilitez l'accès aux soins médicaux et aux appareils d'assistance lorsque cela est possible financièrement.

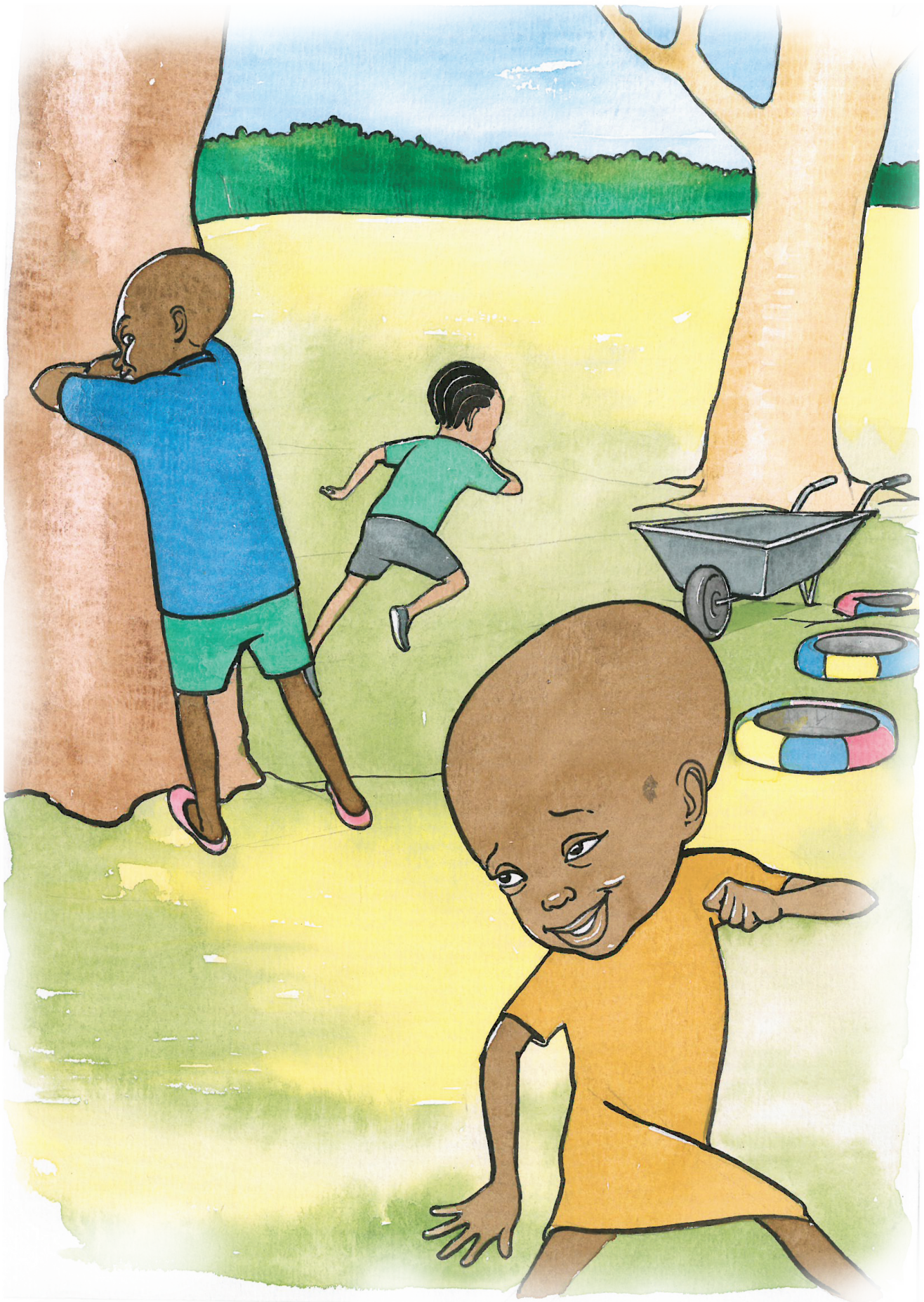




## **Maisons et communautés inclusives**

Il n'est pas toujours facile d'être un foyer inclusif. Souvent, les parents estiment qu'ils n'ont pas les moyens d'être inclusifs, ou ils sont préoccupés par d'autres questions, comme des problèmes conjugaux, des difficultés financières ou des difficultés au travail.

Les parents peuvent être soutenus par des parents pairs pour rendre leur foyer plus inclusif. Les modèles de rôle peuvent motiver les parents et leur apprendre comment être plus inclusifs. Il est recommandé de rechercher le soutien de groupes de parents pour que tous les membres puissent partager les défis et les solutions.





## Matériel de formation

### Parents

MRC/UVRI and LSHTM Uganda Research Unit



Uganda  
Virus  
Research  
Institute

LONDON  
SCHOOL of  
HYGIENE  
& TROPICAL  
MEDICINE



FIRAH  
RECHERCHE  
APPLIQUÉE SUR  
LE HANDICAP  
APPLIED  
DISABILITY  
RESEARCH