



Un guide pour les parents

Manuel de formateur(trice)

MRC/UVRI and LSHTM Uganda Research Unit



Medical
Research
Council



Uganda
Virus
Research
Institute

LONDON
SCHOOL of
HYGIENE
& TROPICAL
MEDICINE



FIRAH

RECHERCHE
APPLIQUÉE SUR
LE HANDICAP

APPLIED
DISABILITY
RESEARCH

Copyright
Unité de recherche MRC/UVRI & LSHTM Ouganda
Entebbe, Ouganda
2022

Ce manuel a été élaboré par l'équipe de recherche "Obuntu bulamu" de l'unité de recherche MRC/UVRI & LSHTM Ouganda, en collaboration avec des consultants du ministère de l'Éducation et des Sports, de l'université de Kyambogo, du groupe de parents SHYNEA, du Katalemwa Cheshire Home, de l'école primaire SURE Prospect et de l'école primaire Sacred Heart.

La conception et l'impression du manuel ont été financées par la FIRAH - Applied Disability Research, numéro de subvention AP2019_029.

Manuel de formation des parents des membres du groupe de travail:

Unité de recherche MRC/UVRI & LSHTM Ouganda
Dr. Femke Bannink Mbazzi
Ruth Nalugya
Elizabeth Kawesa
Harriet Nambejja
Claire Nimusiima

Groupe de parents SHYNEA

Nabikolo Winnifred
Aruho Trustee
Nanyanzi Georgiana
Waguti Aggrey
Nassanga Esther
Lwanga Cossy
Nabakooza Annet
Musoke Ibrahim
Kawuma Benjamin

Université de Makerere

Carolyn Namutebi
Dr. Godfrey Siu

Remerciements: Geert van Hove, Université de Gand, Prof. Janet Seeley, MRC/UVRI & LSHTM Uganda Research Unit, Dr. Michel Silvestre & Anne Dewailly, Université de Metz.

Introduction

“Obuntu bulamu” est une intervention de soutien entre pairs visant à promouvoir l’intégration des enfants handicapés dans leurs communautés.

L’Ouganda compte plus de deux millions d’enfants handicapés. Beaucoup d’entre eux vivent dans la pauvreté, ne reçoivent pas les services de santé dont ils ont besoin et ne vont pas à l’école^{1, 2}. Certains sont cependant bien acceptés et pris en charge par leur famille et vont à l’école. Les enfants qui appartiennent à la communauté et y participent ont des familles, des voisins et des enseignants qui pensent que les enfants handicapés appartiennent eux aussi à la communauté et doivent être inclus dans tout ce qui concerne les autres enfants³. Dans le cadre de l’intervention “Obuntu bulamu”, nous invitons les parents, les voisins, les enseignants et les dirigeants à assumer la responsabilité collective d’inclure et de prendre soin de “nos” enfants afin de construire des communautés inclusives et de donner une chance à tous les enfants.

L’intervention ‘Obuntu bulamu’ a été développée par un groupe d’enfants, de parents, d’enseignants, de travailleurs en réadaptation et de chercheurs en Ouganda entre 2017 et 2019. L’intervention vise à améliorer l’inclusion des enfants handicapés grâce à un modèle de formation et de mentorat de soutien entre pairs⁴. ‘Obuntu bulamu’ est une collaboration entre des académiciens, des groupes de parents, des travailleurs en réadaptation et des bureaux d’éducation de district. Il existe trois manuels de formation “Obuntu bulamu” destinés aux enfants, aux parents et aux enseignants.

Ce manuel de formation vise à aider les parents à mettre en œuvre l’intervention “Obuntu bulamu” dans leurs foyers et leurs communautés. Le manuel de formation explique comment vous pouvez aider les autres parents à créer une responsabilité communautaire pour inclure les enfants handicapés à la maison et à l’école, et sensibiliser au handicap en utilisant l’intervention de soutien entre pairs “Obuntu bulamu”.

La formation des parents fait partie d’une gamme plus large de formations, qui comprend des formations pour les enseignants et les enfants. Les autres publications de la même série sont:

- ‘Obuntu bulamu’ – soutien de pair à pair pour l’inclusion. Un manuel de formation et un guide pour les enfants.
- ‘Obuntu bulamu’ – soutien de pair à pair pour l’inclusion. Un manuel de formation et un guide pour les parents.

Dr. Femke Bannink Mbazzi

Chercheur principal de l’étude “Obuntu bulamu”.
Unité de recherche MRC/UVRI & LSHTM Ouganda

Contenu

Jour 1

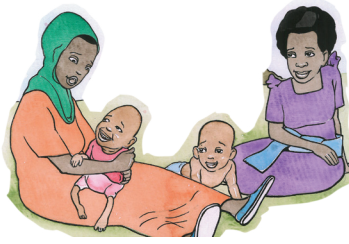
Session 1:	“Obuntu bulamu” et soutien entre pairs	6
Session 2:	Handicap et déficience	11
Session 3:	Les étapes du développement de l’enfant et ses besoins	14
Session 4:	Compétences parentales et jeu	17

Jour 2

Session 5:	L’éducation inclusive	21
Session 6:	Équipes d’intégration : soutien entre pairs	27
Session 7:	Inclusion à la maison et dans la communauté	34

Jour 3

Session 8:	La solidarité au service de l’inclusion	36
Session 9:	Sensibilisation des communautés	37
Session 10:	La transition	39



Session 1:

Obuntu bulamu et soutien entre pairs

Activité 1.1: Accueil et présentations

Type d'activité: Exercice en groupe

Durée: Environ 30 minutes

Matériel nécessaire: Un panier avec des grains de café ou un fagot de bâtonnets

Consignes pour les formateurs(trices):

1ère étape: Assurez-vous que tous les participants sont assis en cercle et sont à l'aise.

2ème étape: Accueillez les participants à la session et présentez-vous

3ème étape: Invitez les participants à faire circuler le panier et à prendre des haricots ou un bâton.

4ème étape: Demandez à chaque participant de se présenter lorsqu'on lui passe le panier. Demandez aux participants de vous dire leur nom, ce qu'ils font dans la vie et ce qu'ils aiment chez leur(s) enfant(s).

Facilitators' notes:

Encouragez chaque participant à se présenter et remerciez-le de l'avoir fait. Si le participant n'est pas audible, demandez-lui poliment de se répéter un peu plus fort.

Activité 1.2: Objectifs et contenu de la formation

Type d'activité: Partage d'informations

Durée: Environ 15 minutes

Matériel nécessaire: Tableau de conférence, marqueur, et matériel de formation 1.2

Consignes pour les formateurs(trices):

1ème étape: Expliquez aux participants les objectifs de la formation, et discutez brièvement du contenu de la formation en suivant la table des matières du manuel.

2ème étape Discutez brièvement du contenu de la formation en suivant la table des matières du matériel de formation 1.2. Référez-vous au manuel des participants.

3ème étape: Demandez aux participants s'ils ont des questions après avoir partagé l'information.

Remarques pour les formateurs(trices):

L'objectif de la formation est de former les parents à mieux intégrer les enfants handicapés en utilisant l'approche "Ubuntu bulamu", qui renforce la responsabilité collective pour s'occuper des enfants handicapés et les intégrer à la maison, à l'école et dans la communauté.

Le premier jour, les stagiaires découvriront l'approche Ubuntu bulamu, le handicap et la déficience, les étapes du développement de l'enfant et les compétences parentales. Après le premier jour de formation, les stagiaires mettront en pratique ces compétences dans leur foyer. Le soutien par les pairs sera assuré par les (co)formateurs(trices) qui se rendront dans les foyers pour mener des séances de mentorat entre les journées de formation. Les parents seront en contact avec leurs enfants et les enseignants qui ont été formés à l'approche Ubuntu bulamu pour organiser des réunions consultatives et mettre en œuvre conjointement des plans d'action.

Le deuxième jour, les stagiaires découvriront l'éducation inclusive, les équipes d'inclusion et l'inclusion à la maison et dans la communauté. Après le deuxième jour, les visites à domicile se poursuivront et des consultations parentales entre pairs seront organisées pour évaluer les progrès des plans d'action. Le soutien par les pairs se poursuit après les formations.

Le troisième jour, les stagiaires apprendront ce qu'est la sensibilisation et élaboreront leur propre plan d'action pour la sensibilisation, ainsi que l'inclusion à la maison, à l'école et dans leur communauté. Les stagiaires donneront leur avis sur la mise en œuvre de leurs plans et l'utilisation de méthodes d'inclusion, et formuleront les prochaines étapes pour continuer à rendre leurs maisons, leurs écoles et leurs communautés plus inclusives. Les parents continueront à rencontrer les enseignants et les enfants pour mettre en œuvre les plans d'inclusion et consulteront les pairs formés pour obtenir un soutien si nécessaire.

Activité 1.3: La signification de “Obuntu bulamu”

Type d'activité: Discussion de groupe

Durée: Environ 30 minutes

Matériel requis: Matériel de formation 1.3 OU ordinateur, projet et vidéo <https://www.youtube.com/watch?v=nZ2VlrqnWzM>

Consignes pour les formateurs(trices):

1ère étape : Répartissez les participants en petits groupes, de préférence 6 à 8 par groupe.

2ème étape : Distribuez l'histoire (1.3) aux groupes OU montrez aux participants la vidéo OU demandez à un participant de lire à haute voix les études de cas sur le support de formation 1.3.

3ème étape : Demandez aux participants de discuter des questions suivantes en 10 minutes sur la base de l'étude de cas.

- Qu'entendez-vous par Obuntu bulamu?
- Qu'est-ce qui est bon et/ou mauvais à son sujet?
- Comment peut-on le promouvoir dans votre communauté?
- Comment “Obuntu bulamu” se reflète-t-il dans les histoires racontées ou regardées

4ème étape : Facilitez les discussions, demandez à différentes personnes du groupe ce qu'elles pensent, et résumez ce qui a été dit.

5ème étape : Demandez à un membre de chaque groupe de donner son avis en plénière en 2 minutes, et discutez brièvement de cet avis.

6ème étape : Reliez les réactions des groupes aux informations ci-dessous. Résumez les principaux points de la discussion et ajoutez des informations si nécessaire.

Remarques pour les formateurs(trices):

Obuntu bulamu est un mot *luganda* portant la même signification qu'Ubuntu en Afrique du Sud et fait référence à la conduite sociale ou à l'étiquette attendue d'un être humain (*Muntu*).

Il est fondé sur la croyance en un lien universel de partage qui relie toute l'humanité⁴.

Desmond Tutu l'appelle l'appartenance à un ensemble de vie⁵.

Il montre comment nous faisons tous partie d'une communauté plus large et avons la responsabilité de prendre soin les uns des autres et d'inclure tout le monde dans nos foyers et nos communautés.

Obuntu bulamu est la qualité d'être humain, impliquant l'attention, le partage, le respect, la compassion, ainsi que la garantie d'une vie communautaire humaine heureuse et qualitative dans l'esprit de la famille.

Les aspects de l'*Obuntu bulamu* comprennent le partage du bonheur ou du malheur avec un voisin et un parent, le fait de saluer les gens sur la route, d'inviter des étrangers à partager un repas et de prêter assistance et soutien en cas de détresse d'un voisin. Elle exige la coopération ainsi que le partage et la charité⁴. Il favorise la négociation, le débat et l'accord⁶.

Obuntu bulamu fait appel à notre responsabilité d'inclure les enfants et les adultes handicapés, comme n'importe qui d'autre, dans nos foyers, nos écoles, nos lieux de travail, nos lieux de culte, nos communautés et notre pays en général.

Activité 1.4: La signification du soutien par les pairs

Type d'activité: Discussion de groupe

Durée: Environ 30 minutes

Matériel nécessaire: Matériel de formation 1.4a et b

Consignes pour les formateurs(trices):

1ère étape: Remerciez les parents d'avoir participé aux activités précédentes.

2ème étape: Montrez aux participants les images du support de formation 1.4a. Demandez-leur de les regarder attentivement et de vous dire ce qu'ils voient.

3ème étape: Après avoir recueilli des observations générales, demandez aux participants ce qu'est, selon eux, le soutien par les pairs et qui peut être un pair. Continuez à demander quelles sont les qualités d'un bon et d'un mauvais pair.

4ème étape: Discutez des réponses en vous référant au texte des remarques de l'animateur et au matériel de formation 1.4b.

Remarques pour les formateurs (trices):

Qu'est-ce que le soutien par les pairs?

Le soutien par les pairs fait partie d'Ubuntu bulamu. Il s'agit d'un échange réciproque de connaissances, d'expériences, d'aide émotionnelle, sociale ou pratique. Par exemple, un enseignant aide un autre enseignant à mieux expliquer le handicap, ou un enseignant aide un autre enseignant à développer du matériel pour inclure un enfant en classe. Le soutien entre pairs peut avoir lieu entre 2 personnes, mais aussi en groupe, il n'est efficace que lorsqu'il implique d'autres personnes. Il peut s'agir de collègues enseignants, de parents, de proches, de voisins et de membres de la communauté. Par exemple dans des groupes où différentes personnes ont quelque chose en commun, comme des groupes de parents ou de soignants d'enfants handicapés ou des enseignants qui enseignent à des enfants handicapés. Les enseignants pairs peuvent soutenir les autres enseignants par le biais d'observations en classe, de réunions et de formations, et d'activités de sensibilisation à l'école et dans la communauté.

Qui est un pair?

Tout le monde peut être un pair. Pensez à une personne que vous avez soutenue dans votre vie, peut-être avez-vous aidé votre frère ou votre sœur à travailler, vous avez aidé votre parent à aller chercher de l'eau, ou vous avez gardé les enfants de votre voisine lorsqu'elle était à l'hôpital. Toutes ces activités sont des activités de pairs.

Parfois, les pairs sont des personnes qui peuvent vous aider à résoudre un problème particulier que vous rencontrez, ils peuvent avoir des connaissances ou une expérience qu'ils peuvent partager et qui peuvent vous aider. En retour, vous pouvez aussi partager ce que vous savez faire, par exemple les écouter ou simplement prendre de leurs nouvelles lorsque vous savez qu'ils traversent une période difficile.

Les parents focaux peuvent offrir un soutien par les pairs et former d'autres personnes au soutien par les pairs dans leurs communautés. Ce sont des parents d'enfants handicapés comme vous qui sont formés pour former des pairs. Ils sont des parents comme vous, ils ont des choses qu'ils aiment faire et des choses qu'ils trouvent difficiles. Ils sont là pour vous permettre de partager leurs expériences et de trouver des solutions ensemble.

Remarques pour les formateurs (trices):

Les bons pairs font

- Font preuve d'empathie (ils essaient de comprendre la situation du point de vue et de la position de l'autre personne)
- Sont stimulants (ils veulent aider l'autre personne à grandir et sont gentils et constructifs dans leur soutien)
- Écotent et communiquent clairement, directement et honnêtement
- Respectent la confidentialité (ils ne parlent pas dans votre dos et ne colportent pas de rumeurs)
- Sont accessibles et flexibles (faciles à aborder et disponibles)
- Sont dignes de confiance et authentiques (ils ne font pas semblant)
- Ont une connaissance de base de l'intégration des personnes handicapées (sont formés)
- Vous font sentir soutenu

Les bons pairs ne font généralement pas

- Demander de l'argent ou des faveurs (le soutien par les pairs est gratuit)
- Vous donner de l'argent (ce ne sont pas des sponsors)
- Profiter de vous ou d'autres personnes (ils n'abusent pas de vous ou d'autres personnes et ne vous demandent pas d'argent ou d'autres faveurs).
- Ne pas juger (ils sont ouverts d'esprit et professionnels)
- Ne parlent pas méchamment de vous ou des autres.

Les parents pairs peuvent aider les autres parents à:

- Partager des informations et des conseils pratiques
- Aide à l'identification et à l'orientation
- Visites à domicile, observations et commentaires
- Soutien psychosocial
- Accompagnement aux réunions scolaires
- Modélisation des compétences parentales
- Activités de sensibilisation
- Mentorat et formation

Les pairs dans l'intervention Ubuntu bulamu

Dans le cadre de l'intervention Ubuntu bulamu, nous jumelons chaque enfant handicapé avec un enfant pair, chaque parent avec un parent pair et chaque enseignant avec un enseignant pair.

L'enfant pair est un enfant à peu près du même âge que l'enfant handicapé qui a un réel intérêt à soutenir l'enfant handicapé. Souvent, il est gentil avec lui et peut déjà l'aider. Il est important de permettre à l'enfant de choisir son camarade. Les enseignants et les parents peuvent l'aider dans ce processus, mais ne doivent pas décider du choix de la personne à la place de l'enfant. Une fois choisis, les camarades doivent faire preuve d'intérêt et comprendre qu'ils auront certaines responsabilités envers l'enfant qu'ils soutiendront.

Les parents pairs sont des parents qui ont été formés à l'intervention d'Ubuntu et sont des personnes de référence pour la zone où vit l'enfant et les écoles. Ils sont mis en relation avec les groupes de soutien aux parents de la communauté et l'équipe du projet Ubuntu bulamu et bénéficient de leur soutien pour accompagner les nouveaux parents dans le projet. Ils sont formés pour guider les autres parents et assurer la liaison avec l'administration de l'école et les enseignants pour promouvoir l'inclusion et l'éducation inclusive.

Les enseignants pairs sont des enseignants qui assurent la formation et le mentorat sur le terrain des enseignants des écoles participant au projet. Les enseignants pairs ont eux-mêmes participé à l'intervention de formation Ubuntu bulamu et sont devenus des formateurs en mettant en œuvre le même projet dans leurs écoles. Ils apportent leur soutien aux enseignants pour rendre leurs écoles plus inclusives. Ils se concentrent sur les méthodes d'enseignement pratiques au jour le jour, la gestion du comportement et les activités qu'ils peuvent promouvoir pour inclure les enfants handicapés dans toutes les écoles.

Les enfants, les parents et les enseignants pairs, ainsi que les personnes qu'ils soutiennent dans leur communauté et leurs écoles, se réunissent régulièrement chaque année pour s'assurer que les efforts des enfants, des parents et des enseignants sont liés les uns aux autres.



Session 2: Handicap et déficience

Activité 2.1: Déficiences et handicaps

Type d'activité: Session d'information interactive

Durée: Environ 30 minutes

Matériel nécessaire: Matériel de formation 2.1a et b

Consignes pour les formateurs(trices):

1ère étape: Divisez les participants en petits groupes, de préférence 6 à 8 par groupe.

2ème étape: Demandez aux participants de discuter des questions suivantes en 15 minutes.

- Quels mots utilisez-vous pour désigner le handicap dans votre langue locale ? Ces mots sont-ils bons ou mauvais à votre avis?
- Comment décririez-vous le handicap?
- Quelles sont les causes du handicap?
- De quoi les personnes handicapées ont-elles besoin?

3ème étape: Facilitez les discussions, demandez à différentes personnes du groupe ce qu'elles pensent

4ème étape: Résumez ce qui a été dit. Demandez à un membre de chaque groupe de donner son avis en plénière en 2 minutes, et discutez brièvement de cet avis.

5ème étape: Reliez les réactions des groupes aux informations contenues dans les Remarques de l'animateur. Utilisez le matériel de formation 2.1a, 2.1b et 2.1c comme guide.

6ème étape: Terminez en racontant l'histoire de la poule et de l'aigle:

Un homme a trouvé un œuf d'aigle et l'a placé dans le nid d'une poule de basse-cour. L'aiglon éclosa avec la couvée de poussins et grandit avec eux. Toute sa vie, l'aigle a fait ce que les poussins de basse-cour faisaient, pensant qu'il était un poulet de basse-cour. Il grattait la terre à la recherche de vers et d'insectes. Il gloussait et caquetait. De plus, il battait des ailes et s'envolait à quelques mètres dans les airs. Les années passèrent et l'aigle devint très vieux. Un jour, il vit un magnifique oiseau au-dessus de lui dans le ciel sans nuage. Il planait dans une majesté gracieuse parmi les puissants courants de vent, avec à peine un peu de ses fortes ailes dorées. Le vieil aigle leva les yeux au ciel, impressionné. "Qui est-ce ?" demande-t-il. "C'est l'aigle, le roi des oiseaux", dit son voisin. "Il appartient au ciel. Nous appartenons à la terre, nous sommes des poules." En le regardant, la vieille créature soupira et se dit : "Si seulement j'étais né aigle". Par conséquent, l'aigle vécut et mourut en tant que poulet, car c'est ce qu'il pensait être.

(Adopté du manuel de compétences de vie du ministère de l'éducation et des sports pour les écoles secondaires, page 106).

Expliquez que les croyances que nous avons sur nous-mêmes nous influencent grandement. La façon dont nous élevons nos enfants, dont nous parlons d'eux, le nom que nous leur donnons et ce à quoi nous les exposons influencent leurs capacités, la façon dont ils se voient et ce qu'ils croient pouvoir faire.

Remarques pour les formateurs(trices):

Qu'est-ce que le handicap?

Dans la plupart des langues ougandaises, les mots qui décrivent le handicap d'une personne décrivent ses "parties manquantes" ou son apparence, par exemple "le boiteux". Certains d'entre eux font référence à sa cause, par exemple "celui qui est ensorcelé". D'autres font référence à l'incapacité d'une personne à faire quelque chose : "celui qui est inutile".

Le gouvernement ougandais (The Persons with Disabilities Act, 2006) définit le handicap comme suit⁷ 2020

une limitation fonctionnelle substantielle des activités de la vie quotidienne causée par une déficience physique, mentale ou sensorielle et des obstacles environnementaux entraînant une participation limitée.

Dans cette définition, une différence est faite entre la déficience et l'environnement.

La déficience est une condition physique, mentale ou sensorielle qui entraîne des problèmes au niveau d'une structure ou d'organes du corps, ce qui implique les différents handicaps que vous pouvez connaître comme les déficiences physiques, mentales ou sensorielles. Dans la plupart des langues ougandaises, nous décrivons une personne handicapée en fonction de sa déficience.

Il existe de très nombreux types de handicaps, que nous pouvons regrouper en quatre catégories communément utilisées en Ouganda. Reportez-vous au matériel de formation 2.1b.

Déficiences sensorielles: déficience visuelle, déficience auditive, déficience de la parole, et leurs combinaisons.

Déficiences physiques: déficience dans laquelle la personne éprouve des difficultés à utiliser une partie spécifique du corps pour une raison médicale, par exemple paralysie, membres manquants, fente labiale et palatine, pieds bots, spina bifida et hydrocéphalie.

Déficiences neurodéveloppementales: par exemple, l'infirmité motrice cérébrale, la dystrophie musculaire, les déficiences intellectuelles, les troubles du spectre autistique, les troubles déficitaires de l'attention et l'hyperactivité, ainsi que les difficultés et les troubles de l'apprentissage.

Déficiences multiples: une combinaison de deux ou plusieurs déficiences. Les combinaisons de déficiences sont courantes. Par exemple, les enfants atteints de spina-bifida ont souvent une hydrocéphalie et des difficultés d'apprentissage.

Le handicap résulte de l'interaction entre la déficience d'une personne et la multitude de facteurs d'influence dans son environnement. Ils surviennent lorsqu'une personne a des difficultés à participer aux activités de la vie quotidienne, à l'école, au travail et à la vie sociale.

En Ouganda, 13 adultes sur 100 et 3 enfants sur 100 présentent une déficience et vivent donc avec un handicap.

Causes des déficiences

On pense parfois que les déficiences sont dues à la sorcellerie, à des erreurs passées des parents ou de la famille, ou à une mauvaise action d'un parent. D'autres personnes disent qu'elles sont dues à une mauvaise alimentation, à des problèmes lors de l'accouchement ou à des infections du cerveau.

Il existe différentes causes de déficiences. Nous savons que;

- **Les maladies** telles que la polio et le paludisme peuvent provoquer des déficiences. Celles-ci peuvent toucher le cerveau et la moelle épinière de la personne et affecter sa façon de bouger, d'apprendre et de parler.
- **Les accidents et les guerres** peuvent également entraîner des fractures, des amputations et des lésions cérébrales. Certaines causent également des traumatismes psychologiques qui entraînent une déficience à vie.
- D'autres déficiences, comme le spina-bifida, sont déjà présentes lorsque le bébé grandit dans l'utérus, mais nous ne savons pas toujours pourquoi un bébé naît avec ou sans déficience.
- Nous savons qu'**une mauvaise alimentation, la malnutrition et de mauvais soins prénataux et de santé** exposent le bébé, la mère et le bébé à un risque de déficience.

Parfois, nous ne pouvons pas expliquer la cause du handicap, ce qui peut donner l'impression que l'enfant est maudit ou que les parents ont fait quelque chose de mal. Ils se rendent alors chez des guérisseurs traditionnels pour annuler la malédiction dans l'espoir que leur enfant guérisse. Ce n'est pas une erreur ou un retour en arrière, c'est la façon dont les parents donnent un sens à ce qui leur est arrivé ou à leur enfant.

D'autres expliquent la raison par des croyances chrétiennes, musulmanes ou autres, et estiment que leur enfant leur a été donné par Dieu. Quelle que soit l'explication que les parents décident d'utiliser, il est important de la respecter, de leur fournir des informations sur les alternatives et de discuter ensemble des autres options possibles pour s'assurer que l'enfant reçoit le soutien dont il a besoin. Par exemple, on peut emmener son enfant pour des prières ou des rituels qui peuvent aider l'enfant ou la famille, ou encore se rendre dans un établissement biomédical où l'enfant peut bénéficier d'une intervention chirurgicale, d'une thérapie, d'une formation ou d'appareils d'assistance. Le plus important est que l'enfant et sa famille soient acceptés comme faisant partie de leur communauté et qu'ils puissent avoir accès au soutien nécessaire qui aide l'enfant sans lui nuire.

Le handicap est causé par l'interaction entre le corps (avec la déficience) et l'environnement. La plupart des sociétés sont organisées par des personnes sans handicap et, souvent, elles ne réfléchissent pas à la meilleure façon de concevoir les bâtiments, les méthodes d'enseignement et les lieux de travail de manière à ce que chacun puisse être inclus. Par exemple, lors de la construction d'un nouveau bâtiment en ville, beaucoup de personnes utilisent désormais des escaliers, mais ceux-ci ne sont pas faciles à utiliser pour certaines personnes souffrant de handicaps qui leur rendent difficile l'usage de leurs jambes.

Les enseignants oublient aussi souvent qu'il y a des enfants qui ne peuvent ni entendre ni voir et qu'ils n'utilisent que leur voix et le tableau noir pour enseigner le programme scolaire. Certains enseignants et parents ont du mal à expliquer les choses de manière simple à un enfant qui peut avoir une déficience intellectuelle et qui a du mal à apprendre à se laver ou à compter. Si nous tenions compte de toutes les personnes handicapées lorsque nous concevons et organisons des maisons, des routes, des écoles, des églises, des bureaux, des magasins, des réunions et des fonctions, elles seraient moins "handicapées".

De quoi les personnes handicapées ont-elles besoin?

Les personnes handicapées sont comme toute autre personne, elles ont besoin de se sentir incluses, de se sentir aimées et de ressentir ou d'avoir un sentiment d'appartenance. Elles ont besoin de nourriture, d'un abri, de soins de santé, etc. Parfois, elles ont besoin de services de santé supplémentaires spécifiques à leur déficience, tels que la physiothérapie, l'ergothérapie, l'orthophonie, etc. Ou bien elles utilisent des appareils fonctionnels, comme des fauteuils roulants, des béquilles, des appareils auditifs, etc.

L'Ouganda a mis en place plusieurs politiques qui ont permis d'améliorer considérablement l'accessibilité des bâtiments, des services de réadaptation, de l'éducation et de l'emploi pour les personnes handicapées. L'Ouganda a mis en place plusieurs politiques qui ont amélioré au fil du temps l'accessibilité des bâtiments, des services de réadaptation, de l'éducation et de l'emploi pour les personnes handicapées. Lorsque nous pensons au soutien par les pairs, voici ce que nous aimerions réaliser : nous aimerions que vous, en tant que pair, aidiez les personnes handicapées à être intégrées, en utilisant la philosophie Ubuntu bulamu.



Session 3:

Les étapes du développement de l'enfant et ses besoins

Activité 3.1: Les étapes du développement de l'enfant

Type d'activité: Session d'information avec discussion de groupe

Durée: Environ 40 minutes

Matériel nécessaire: Matériel de formation 3.1

Consignes pour les formateurs(trices):

1ère étape: Affichez le matériel de formation 3.1 sur le tableau de papier et expliquez brièvement les différents stades de développement et les besoins.

2ème étape: Demandez aux participants de former 4 groupes et donnez à chaque groupe 1 scénario du support de formation laminé 3.1. Demandez-leur de lire l'histoire et de répondre à la question suivante;

- Quelles sont les choses les plus importantes que les parents devraient faire pour favoriser la croissance de cet enfant et répondre à ses besoins : physiques, cognitifs, émotionnels et sociaux?

3ème étape: Demandez à un membre de chaque groupe de donner son avis en plénière en 2 minutes, et discutez brièvement de cet avis.

Remarques pour les formateurs(trices):

Référez-vous au matériel de formation 3.1 Stades et besoins de développement

Il existe 4 stades de développement principaux, à savoir:

- La petite enfance, de 0 à 2 ans
- La petite enfance 3-8 ans
- L'enfance intermédiaire 9-11 ans
- L'adolescence 12-18 ans

Les besoins suivants sont associés aux différents stades.

Développement physique: bonne nutrition, sécurité et sûreté, abri, vêtements, soins médicaux, repos, hygiène personnelle.

Développement cognitif: stimulation de l'enfant à penser et à jouer, apprentissage, engagement actif et communication, éducation, jouer ensemble.

Développement émotionnel: attachement / lien entre l'enfant et l'adulte qui s'en occupe, soutien familial, confort, sécurité, protection contre toute forme d'abus, toucher physique / affection.

Développement social: exposition à l'interaction avec les autres, discipline cohérente, pratique d'un comportement socialement acceptable, jeu et interaction avec les autres enfants, engagement avec les autres, respect.

Les parents doivent prêter attention aux besoins physiques, cognitifs, émotionnels et sociaux de leur enfant. Les enfants grandissent et se développent rapidement au cours de leurs cinq premières années et continuent à se développer en grandissant.

Discutez des exemples du matériel de formation 3.1, et aidez les participants à réfléchir à l'impact que peut avoir sur les enfants le fait de manquer certains de ces domaines de développement. Donnez l'exemple d'un enfant qui grandit dans une enceinte clôturée sans autres enfants par rapport à un enfant qui grandit dans le village. Insistez sur le fait que l'éducation ne consiste pas seulement à apprendre à écrire, à lire et à obtenir de bons résultats, mais aussi à apprendre sur le plan socio-affectif. Dans "Obuntu bulamu", nous soutenons les valeurs africaines de la communauté. Par exemple, il est important qu'un enfant sache comment saluer ses aînés, jouer à tour de rôle et partager ses jouets et sa nourriture. Il est important pour un parent de passer du temps avec son enfant pour lui enseigner ces valeurs et les pratiquer ensemble.

Adapté de Parents for Respectability, Child Health and Development Centre, Makerere University, Kampala.

Activité 3.2: Évaluation des besoins des enfants handicapés

Type d'activité: Partage d'expériences d'évaluation et partage d'informations

Durée: Environ 60 minutes

Matériel nécessaire: Matériel de formation 3.2

Consignes pour les formateurs(trices):

1ère étape: Demandez aux parents de partager leurs expériences en matière d'évaluation de leur enfant, quand ont-ils cherché un soutien, à qui se sont-ils adressés et qu'ont-ils fait ? En fonction de la taille du groupe, cela peut se faire en petits sous-groupes ou en plénière.

2ème étape: Après avoir laissé les parents s'exprimer, expliquez le texte du document 3.2 sur les processus d'évaluation des besoins.

Remarques pour les formateurs(trices)*:

Au cours de cette session, nous voulons permettre aux parents de partager leurs expériences et d'écouter les histoires des autres lorsqu'ils ont appris la déficience de leur enfant et de comprendre qu'ils ne sont pas seuls dans leur lutte pour obtenir les soins dont ils ont besoin pour leur enfant. Obtenir un diagnostic peut prendre du temps, les parents peuvent parfois se sentir découragés et émotifs. En tant qu'animateur, normalisez ces sentiments et faites preuve d'empathie.

Les évaluations complètes des enfants handicapés sont réalisées par des (neuro)pédiatres, des pédopsychiatres, des physiothérapeutes, des ergothérapeutes, des orthophonistes et des psychologues cliniques et pédagogiques. Ces évaluations portent sur les domaines de fonctionnement suivants:

- Le développement et le fonctionnement physiques (des parties du corps et du mouvement).
- Développement et fonctionnement cognitifs (de la lecture, du comptage et des autres capacités d'apprentissage, du traitement de l'information et de la mémoire).
- Développement et fonctionnement social et émotionnel (communication et compétences sociales, capacité à reconnaître et à exprimer ses émotions, relations avec les autres).
- Développement et fonctionnement comportementaux (comportement et réactions adaptés à l'âge dans le cadre d'interactions individuelles et sociales, à la maison, à l'école et à l'extérieur).

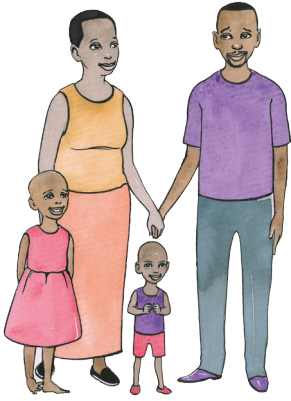
Les évaluations ne sont pas des tests ou des examens scolaires, mais un ensemble de questions et d'outils que les professionnels utilisent pour comprendre le développement et le fonctionnement de l'enfant.

Ces évaluations prennent un certain nombre d'heures pour permettre au spécialiste de comprendre en détail les capacités et les difficultés de l'enfant. Après l'évaluation, un rapport est rédigé dans lequel figurent des recommandations sur la meilleure façon d'aider l'enfant à apprendre. Ce rapport est utilisé par les parents et les enseignants pour établir un plan d'aide à l'apprentissage.

La plupart des familles n'ont pas accès à ce type d'évaluation, car les professionnels pour les réaliser sont rares et les établissements publics ont de longues listes d'attente pour ces services. Cela ne signifie pas qu'en l'absence d'une évaluation complète, un soutien éducatif ne peut être apporté.

La majorité des familles pourront consulter un pédiatre pour une évaluation initiale et obtenir ce que nous appelons un "diagnostic de travail", qui indique le handicap dont l'enfant est très probablement atteint. Ce "diagnostic de travail" peut être utilisé pour planifier l'inclusion à la maison et le soutien éducatif à l'école. Il peut ne pas contenir de détails sur les capacités et les difficultés d'apprentissage, mais donne une indication générale des forces et des difficultés de l'enfant sur lesquelles les enseignants peuvent travailler.

Reportez-vous à la liste d'orientation du manuel pour connaître les services disponibles dans votre région.



Session 4: Compétences parentales et jeu

Activité 4.1: Compétences parentales

Type d'activité: Discussion sur les scénarios de cas

Durée: Environ 50 minutes

Matériel nécessaire: Matériel de formation 4.1

Consignes pour les formateurs(trices):

1ère étape: Répartissez les parents en 4 groupes et affichez le matériel de formation 4.1.

2ème étape: Demandez aux participants de discuter des points suivants:

- Quel genre de styles parentaux voyez-vous sur les photos?
- Quel type d'éducation les participants ont-ils connu en grandissant?
- Quel style parental utilisent-ils pour élever leurs propres enfants?
- Que pourraient-ils changer / faire différemment?

3ème étape: Demandez à un membre de chaque groupe de donner son avis en plénière en 5 minutes, et discutez brièvement de cet avis.

4ème étape: Expliquez brièvement les différents styles parentaux en vous référant au matériel de formation 4.1.

Remarques pour les formateurs(trices):

Il existe 4 principaux styles parentaux:

Les parents stricts et solides ont souvent de grandes attentes pour les enfants, communiquent efficacement et soutiennent leurs enfants. Les enfants élevés avec ce type de style parental sont confiants et ont de bonnes compétences cognitives et sociales.

Les parents permissifs sont très attentifs aux besoins de leurs enfants mais ne fixent souvent pas de limites ou de frontières, ils jouent davantage un rôle d'ami que de parent. Les enfants de ce type de parentage ont souvent de faibles compétences sociales et ne peuvent pas s'autoréguler.

Les parents autoritaires exercent un contrôle et obtiennent la coopération en instillant la peur chez l'enfant. Les enfants de ce style sont susceptibles d'avoir de mauvais résultats scolaires, de faibles compétences sociales et une faible estime de soi et sont enclins à la délinquance.

Le parentage non impliqué est peu exigeant et ne soutient pas l'enfant. Il néglige les besoins émotionnels de l'enfant, même si ses besoins physiques sont satisfaits. Les enfants élevés par des parents non impliqués ont souvent des difficultés à établir des relations avec d'autres enfants, ont une mauvaise estime d'eux-mêmes et peuvent avoir un comportement impulsif.

La plupart des styles parentaux employés sont enracinés dans nos cultures et traditions, ainsi que dans notre propre éducation. La plupart des cultures africaines ont des valeurs importantes d'obéissance, de respect, de travail et de loyauté que nous voulons transmettre à nos enfants. La façon dont un parent ou une personne qui s'occupe d'un enfant voit cet enfant détermine souvent le type de soins qu'il lui donnera. Il est utile de se fixer des objectifs en tant que parent. Un bon parentage implique à la fois de l'amour et de l'affection, et de la discipline. Les enfants bénéficient d'une structure et de règles claires et se sentent aimés en même temps. Cela les rend confiants et résilients.

Adapté de Parents for Respectability, Child Health and Development Centre, Makerere University, Kampala.

Activité 4.2: Jeu interactif

Type d'activité: Discussions de groupe

Durée: Environ 45 minutes

Matériel nécessaire: Matériel de formation 4.2 jeu interactif

Consignes pour les formateurs(trices):

1ère étape: Répartissez les participants en 4 groupes et donnez à chaque groupe une image (Matériel de formation 4.2).

2ème étape: Demandez aux participants de discuter de ce qu'ils voient, des images auxquelles ils se rattachent et de ce qu'ils apprennent de ces images.

3ème étape: Demandez à chaque groupe de présenter ses points d'apprentissage en 2 minutes en plénière.

4ème étape: Discutez des implications de chaque scénario en utilisant les Remarques suivantes.

Remarques pour les formateurs(trices):

Le jeu favorise le développement de l'enfant : physique, social, cognitif et émotionnel.

Le comportement et l'attitude des parents envers leurs enfants sont essentiels pour faciliter et encourager le jeu interactif. Les parents doivent créer un environnement sûr où les enfants se sentent protégés, peuvent s'exprimer et ont la possibilité de faire des erreurs et d'en tirer des leçons. Les parents donnent des conseils en cours de route et aident les enfants à apprendre de leurs erreurs. Les enfants doivent avoir le temps de jouer pour pouvoir apprendre par le jeu.

Dans les images, vous pouvez voir ce qui suit :

Prendre le contrôle : sur l'image 1, un parent rejoint le jeu de ses enfants et prend le contrôle, il fixe les règles du jeu et s'en va avec le ballon. Les enfants sont déçus et perdent le moral de leur jeu, leur capacité d'innovation et leurs aptitudes ont été mises à l'épreuve et ils risquent de ne plus vouloir s'engager dans le jeu avec leur père.

Quand nous sommes occupés : sur l'image 2, nous voyons un enfant (qui bat des mains) montrer à sa mère quelque chose d'excitant sur un papier. Celle-ci est occupée par son téléphone et chasse l'enfant. Elle ne fait pas attention à lui. L'enfant est triste et la mère est en colère contre lui.

Suivre l'exemple de l'enfant : sur l'image 3, nous voyons un parent qui encourage son enfant à tirer la balle dans le cerceau. L'enfant sourit et tente sa chance. L'enfant est soutenu dans son jeu par le parent. Sur la photo 4, un enfant explique les règles du jeu, les parents et les frères et sœurs se joignent à lui; ils suivent l'exemple de l'enfant. Tous apprécient le jeu interactif et sont heureux. Lorsque les parents donnent aux enfants l'occasion de diriger, ils renforcent la confiance de l'enfant.

Adapté de Parents for Respectability, Child Health and Development Centre, Makerere University, Kampala.

Activité 4.3: Matériel de jeu

Type d'activité: Instruction et discussion

Durée: Environ 20 minutes

Matériel nécessaire: Matériel de formation 4.3 matériel de jeu

Consignes pour les formateurs(trices):

1ère étape: Expliquez aux participants que vous êtes arrivés à la fin de la première journée de formation. Vous avez présenté le cadre Ubuntu bulamu, et appris des choses sur le handicap, les besoins de développement de l'enfant, les styles et les jeux parentaux.

2ème étape: Demandez à chaque participant de noter 2 choses qu'il a apprises et qu'il aimerait mettre en pratique à la maison au cours des prochaines semaines. Expliquez que les parents pairs seront encouragés à se rencontrer ou à se parler au téléphone pour discuter de la pratique entre les sessions de formation.

2ème étape: Demandez à quelques participants avec quoi leurs enfants jouent à la maison. Montrez le matériel de formation 4.3 et expliquez que les parents peuvent envisager de fabriquer du matériel de jeu éducatif avec leurs enfants.

Remarques pour les formateurs(trices):

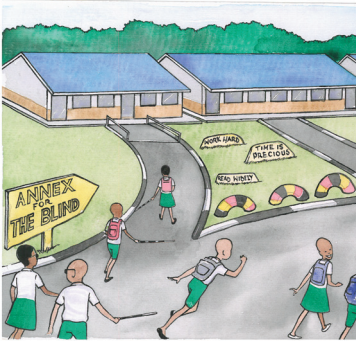
Les enfants peuvent participer à des jeux de différentes manières. Ils peuvent jouer au kwepena, jouer avec des bâtons, des pierres et du sable, jouer au football, jouer à des jeux de société comme l'omweso et le ludo, raconter des histoires et faire d'autres activités.

Des matériaux de jeu tels que des balles, des poupées et des cordes peuvent être fabriqués à partir de fibres, et des hochets à partir de bouchons de bouteilles peuvent être fabriqués à la maison par les parents et les enfants. Il s'agit d'une expérience créative qui peut être amusante tant pour les parents que pour les enfants.

Les jeux stimulent les capacités de réflexion, la mémoire et les capacités motrices, améliorent la créativité et favorisent des relations saines entre les enfants et les parents ainsi que la création de liens.

Au cours de cette session, les parents sont encouragés à réfléchir à ce qu'ils ont appris et à identifier ce qu'ils pourraient faire différemment à la maison après la session de formation.

Les parents sont encouragés à développer du matériel de jeu et à jouer avec leurs enfants.



Session 5: L'éducation inclusive

Activité 5.1: L'éducation inclusive

Type d'activité: Discussions de groupe

Durée: Environ 45 minutes

Matériel nécessaire: Matériel de formation 5.1

Consignes pour les formateurs(trices):

1ère étape: Répartissez les participants en groupes de 6 à 8 personnes.

2ème étape: Demandez à chaque groupe de répondre aux questions suivantes en 20 minutes:

- Quels sont les différents types d'écoles que peuvent fréquenter les enfants handicapés?
- Quelles sont les écoles de notre communauté qui sont inclusives?
- Quels sont les rôles des parents pour assurer une éducation inclusive?

3ème étape: Facilitez les discussions, demandez à différentes personnes du groupe ce qu'elles pensent, et résumez ce qui a été dit.

4ème étape: Demandez à un membre de chaque groupe de donner son avis en plénière en 2 minutes, et discutez brièvement de cet avis.

5ème étape: Reliez le retour d'information des groupes aux informations contenues dans les Remarques du facilitateur / le matériel de formation 5.1

Remarques pour les formateurs(trices):

Cette session vise à expliquer la différence entre l'éducation spéciale et l'éducation inclusive et à définir les rôles des écoles et des parents dans la réalisation de l'éducation inclusive. Elle permettra aux parents d'identifier les écoles inclusives et de soutenir l'inclusion dans les écoles de leur communauté.

Enfants ayant des besoins éducatifs spéciaux

Terme général désignant tous les enfants et jeunes adultes qui rencontrent des obstacles physiques, sociaux, sensoriels, cognitifs et psychologiques limitant leur participation aux programmes/activités scolaires et communautaires.

Éducation à besoins spéciaux

Dispositions éducatives mises en place pour les enfants qui ont besoin de services éducatifs modifiés ou adaptés pour leur permettre de bénéficier également du système éducatif.

Les écoles d'éducation spécialisée ont été introduites dans de nombreux pays africains par les puissances coloniales et les missionnaires. Ces écoles ont été spécialement conçues pour répondre aux besoins des apprenants handicapés dans des écoles/institutions/classes spéciales. Ces écoles n'admettent et n'accueillent que les enfants présentant un type de handicap spécifique. En général, il existe des écoles spéciales pour les enfants souffrant de déficiences visuelles, auditives, intellectuelles et physiques. Bien que ce type d'éducation aide les enfants à apprendre, les écoles spéciales sont exclusives. Dans le cadre du projet Ubuntu bulamu, nous encourageons les écoles inclusives. Ceci est conforme à la philosophie Ubuntu d'humanité envers les autres et d'inclusion de toutes les personnes dans les activités quotidiennes, y compris l'éducation.

Éducation inclusive

Processus consistant à répondre aux besoins de tous les élèves dans le même cadre scolaire, indépendamment du sexe, du handicap, de l'origine ethnique, de la situation géographique, du statut socio-économique, en apportant les modifications appropriées aux systèmes scolaires, aux programmes, aux politiques, aux attitudes, aux méthodes, à la communication, aux matériels pédagogiques, aux infrastructures ainsi qu'à la communauté.

Dans les écoles inclusives, les enfants peuvent bénéficier d'un soutien pédagogique ou d'un soutien à l'apprentissage. Il s'agit d'arrangements éducatifs mis en place pour les enfants qui ont besoin de services adaptés pour leur permettre de bénéficier également du système éducatif. Ces dispositions peuvent inclure des modifications du programme d'études, des méthodes d'enseignement, du matériel d'enseignement/apprentissage, des moyens/modes de communication et de l'environnement physique et social.

Au niveau international, l'éducation inclusive a été proposée comme nouvelle norme pour l'éducation des enfants handicapés depuis la conférence de Salamanque en 1994. Cette conférence, qui s'est tenue en Espagne et à laquelle 92 gouvernements ont participé, a introduit l'idée de l'école pour tous et du fait que les enfants ayant des besoins spéciaux doivent eux aussi avoir accès aux écoles ordinaires. L'éducation inclusive fait référence à la pratique consistant à répondre aux besoins des apprenants dans le cadre de l'enseignement ordinaire en utilisant des modifications appropriées. Des modifications peuvent être apportées au programme scolaire, aux méthodes d'enseignement, au matériel pédagogique, au moyen de communication et à l'environnement. En outre, les systèmes scolaires sont revus et adaptés afin de répondre aux besoins des apprenants individuels. Ainsi, l'éducation inclusive représente un système éducatif qui englobe une grande diversité d'élèves et qui différencie l'éducation en réponse à cette diversité d'élèves.

Elle est conforme à la philosophie africaine de l'Ubuntu en incluant tous les enfants de la communauté, y compris les écoles, et en donnant à tous une chance de participer et d'apprendre ensemble.

L'éducation inclusive garantit un sentiment d'appartenance, favorise l'interdépendance et l'indépendance, et offre de meilleures possibilités d'apprentissage pour tous. Dans les écoles inclusives, tout le monde se soutient mutuellement, les enfants, le personnel, les membres de la communauté et les autres parties prenantes.

Alors que l'éducation inclusive concerne davantage l'inclusion des personnes handicapées dans l'éducation, l'inclusion est un concept plus large. Il s'agit d'une pratique consistant à adapter tous les aspects de la vie communautaire pour permettre aux personnes handicapées de participer pleinement et activement : à la maison, à l'école, dans les centres de santé, les institutions religieuses, les centres commerciaux, les transports publics, au poste de police, au conseil local et dans la communauté en général.

Les écoles inclusives qui pratiquent “Obuntu bulamu”:

- Prendre des décisions basées sur les besoins des élèves, certains élèves peuvent avoir besoin de plus de soutien que d'autres, tous font partie de la communauté scolaire et doivent être inclus.
- Les enseignants différencient pour leurs élèves ; cela signifie que les enseignants fournissent un soutien supplémentaire et utilisent une variété de méthodes d'enseignement dans leurs classes qui incluent tous les élèves. Ils adaptent également des jeux tels que le kakebe et le kwepena pour inclure tous les élèves.
- La salle de classe et l'environnement/structures environnantes sont accessibles à tous les élèves.
- Tous les enfants participent à la récréation, aux sports, aux assemblées et aux activités extrascolaires.
- Les équipes d'inclusion comprennent un parent, un enseignant, des enfants handicapés et leurs pairs, et les enfants handicapés sont des champions.
- Sensibiliser et utiliser un langage inclusif pour les personnes handicapées
- Disposer de structures de direction favorables à l'intégration des enfants handicapés.

Activité 5.2: Les rôles des enseignants et des parents dans l'éducation inclusive

Type d'activité: Discussion de groupe / Session d'information interactive

Durée: Environ 45 minutes

Matériel nécessaire: Matériel de formation 5.2

Consignes pour les formateurs(trices):

1ère étape: Divisez les participants en groupes de 6 à 8 personnes.

2ème étape: Demandez aux participants de discuter des questions suivantes en sous-groupe en 15 minutes.

- Énumérez les rôles des enseignants et des parents pour assurer une éducation inclusive aux enfants handicapés en gardant à l'esprit l'approche Ubuntu bulamu.

3ème étape: Facilitez les discussions, demandez à différentes personnes du groupe ce qu'elles pensent, et résumez ce qui a été dit.

4ème étape: Demandez à un membre de chaque groupe d'écrire une liste de qualités sur un tableau de papier et placez-le devant la salle de formation.

5ème étape: Relate the feedback from the groups to the information in the facilitator's notes. Use Training Material 4.2 as guidance.

Remarques pour les formateurs(trices):

Les enseignants sont les principaux responsables de la mise en œuvre de l'éducation inclusive dans les écoles. Tous les enseignants ont la responsabilité d'aider tous les enfants à apprendre, y compris les enfants handicapés. Les écoles ont la responsabilité d'aider les enseignants à être inclusifs et de veiller à ce que les structures, les politiques et le personnel de soutien de l'école soient également inclusifs.

Les responsabilités des écoles comprennent:

- Identifier et évaluer les besoins éducatifs des élèves.
- Planifier, conduire et guider l'apprentissage.
- Concevoir et mettre en œuvre des interventions basées sur les besoins des apprenants.
- Guider, encadrer et soutenir les parents.
- Évaluer et rendre compte des progrès des apprenants.
- Rendre les environnements d'apprentissage conviviaux pour les élèves.
- Employer des stratégies d'enseignement et d'évaluation participatives, centrées sur l'élève et basées sur les besoins et les capacités des apprenants.
- Adapter le programme scolaire en fonction des besoins et des capacités des apprenants.
- Encourager la discipline, l'estime de soi positive et l'hygiène personnelle chez les élèves.
- Sensibiliser les élèves non handicapés à apprécier les différences et à soutenir leurs pairs handicapés et ayant d'autres besoins spéciaux.
- Travailler en réseau avec des collègues et d'autres parties prenantes pour obtenir un soutien.
- Recommander des modifications des systèmes et environnements scolaires en fonction des besoins uniques des apprenants.
- Orienter les élèves vers des services spécialisés, le cas échéant.
- Plaidoyer pour le soutien de la communauté et l'implication d'autres parties prenantes.
- Être des modèles pour les élèves et les parents.

Tous les parents ont la responsabilité de soutenir l'apprentissage de leurs enfants, ils doivent les emmener à l'école et favoriser leur apprentissage à la maison et à l'école grâce à un suivi.

Les responsabilités des parents dans l'éducation inclusive sont les suivantes:

- Trouver une école appropriée pour l'enfant
- Informer l'école du handicap de l'enfant et de ses besoins
- Activer la participation à l'apprentissage de l'enfant, y compris le suivi régulier des objectifs fixés avec l'enseignant de l'enfant
- Soutenir l'apprentissage à la maison en participant aux activités de la vie quotidienne
- Aider l'enfant à faire ses devoirs et à réviser pour les examens.
- Interroger l'enfant sur sa journée d'école et discuter des difficultés rencontrées (difficultés scolaires et sociales), faire un rapport à l'école si des interventions sont nécessaires.
- Encourager la discipline, l'estime de soi et l'hygiène personnelle des enfants.
- Ramener les enfants à la maison pendant les vacances lorsqu'ils sont en pension.
- Sensibiliser les enfants et les adultes de la communauté à l'inclusion du handicap et à l'éducation inclusive.
- Établir un réseau avec d'autres parents et parties prenantes de la communauté pour obtenir un soutien.
- Emmener l'enfant pour des soins médicaux et de réadaptation si nécessaire.
- Être un modèle pour les enfants, les autres parents et les membres de la communauté.

Activité 5.3: Soutenir l'apprentissage à la maison

Type d'activité: Discussions de groupe

Durée: Environ 30 minutes

Matériel nécessaire: Matériel de formation 5.3

Consignes pour les Formateurs(trices):

1ère étape: Répartissez les participants en 4 groupes et demandez-leur de dresser une liste des moyens de soutenir l'apprentissage à la maison.

2ème étape: Demandez à chaque groupe de présenter sa liste en 2 minutes en séance plénière.

3ème étape: Discutez de leurs listes en parcourant ensemble le matériel de formation 5.3.

Remarques pour les formateurs(trices):

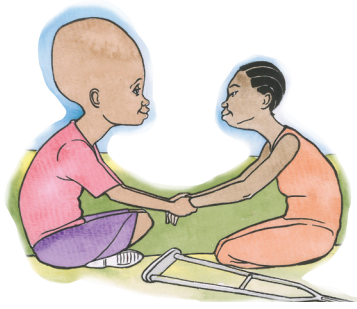
En raison de l'épidémie de COVID-19, les écoles ont été fermées pendant de longues périodes. Cette session est axée sur le soutien de l'apprentissage à la maison en complément de l'apprentissage scolaire. Elle s'applique aux périodes de fermeture ainsi qu'à l'apprentissage général à la maison et à l'aide aux devoirs.

On ne peut pas attendre des parents qu'ils enseignent à leurs enfants le programme primaire de manière indépendante. Pour les longues périodes d'apprentissage à domicile dues à la fermeture de l'école, il est conseillé aux parents de demander l'aide d'enseignants formés au sein de la communauté.

Les activités d'apprentissage doivent être aussi pratiques que possible et peuvent être intégrées aux activités domestiques, comme compter les ustensiles pour faire la vaisselle ou discuter de la valeur nutritionnelle des différents aliments dans le jardin.

Au cours de cette session, les parents réfléchissent à la manière dont ils peuvent soutenir l'apprentissage à domicile. Voici quelques exemples de la façon dont les parents peuvent soutenir l'apprentissage de leur enfant:

- Rendre l'apprentissage pratique : apprenez à votre enfant à compter en utilisant des haricots ou des pièces de monnaie, demandez-lui de nommer les objets qu'il peut voir ou entendre dans votre enceinte, apprenez-lui à mesurer des tasses de posho ou de riz lorsqu'il cuisine.
- Transformez l'apprentissage en un jeu : les jeux de mémoire, les chansons et le fait de lancer une balle à tour de rôle peuvent rendre l'apprentissage plus intéressant et amusant.
- Accordez à votre enfant des pauses pour se lever / bouger, chanter une chanson, danser, marcher, faire des sauts à la corde ou boire de l'eau.
- Interrogez votre enfant sur sa journée et ses centres d'intérêt, parlez des choses qu'il a apprises et partagez ses expériences.
- Si vous n'avez pas de livres à la maison, racontez à l'enfant des histoires sur votre culture, votre famille, votre religion et votre quartier, et encouragez l'enfant à vous en raconter aussi.
- Jouez à des jeux avec votre enfant et encouragez-le à jouer avec les autres. Encouragez votre enfant à jouer à des jeux traditionnels qui favorisent "Obuntu bulamu". Si nécessaire, aidez votre enfant à jouer avec d'autres, il peut avoir besoin de votre aide pour apprendre à communiquer et à jouer avec d'autres enfants s'il ne l'a pas fait dans le passé.
- Mettez les enfants par deux à la maison, par exemple des frères et sœurs ou des enfants du voisinage, pour qu'ils fassent leurs devoirs ensemble et s'entraident.
- Lorsque votre enfant fait quelque chose de bien, félicitez-le. Cela peut être aussi simple que de terminer ses devoirs ou une corvée.



Session 6: Équipes d'inclusion : soutien entre pairs

Activité 6.1: Soutien entre pairs pour les enfants

Type d'activité: Discussions de groupe

Durée: Environ 45 minutes

Matériel nécessaire: Matériel de formation 6.1

Consignes pour les formateurs(trices):

1ère étape: Demandez à l'un des participants de lire l'histoire figurant sur le support de formation laminé 6.1 / le manuel du participant.

2ème étape: Demandez aux participants de jouer le rôle d'un soutien de pair à pair pour cet enfant en binôme, l'un jouant le rôle de l'enfant handicapé (Yaya) et l'autre celui de la pair. Supposez que vous êtes ensemble dans une leçon de mathématiques dans laquelle vous prenez des Remarques et devez copier des triangles et mesurer leur taille. Réfléchissez à l'exercice en binôme à l'aide des questions suivantes:

- Qu'est-ce que cela fait d'être soutenu en tant qu'enfant handicapé?
- Qu'est-ce que cela vous a fait d'être soutenu en tant que pair de soutien?
- Qu'est-ce qui s'est bien passé?
- Qu'est-ce qui pourrait être fait différemment?

3ème étape: Discutez avec le groupe de la manière dont Yaya pourrait bénéficier d'un soutien entre pairs à la maison, demandez aux participants de donner des exemples.

4ème étape: Expliquez comment les enseignants et les parents peuvent promouvoir le soutien entre pairs. Utilisez le tableau de conférence du Matériel de formation 6.1 pour guider les discussions.

5ème étape: Expliquez aux parents que dans le cadre du projet Ubuntu bulamu, les enfants sont jumelés avec des pairs. Encouragez les parents à s'informer auprès de leur enfant, de leurs pairs et de l'enseignant de l'enfant au sujet du soutien par les pairs.

Remarques pour les formateurs(trices):

Le soutien entre pairs est une méthode qui peut être utilisée à la maison et à l'école.

Les enfants qui peuvent avoir besoin d'un soutien plus important que les autres enfants, par exemple pour effectuer une corvée, copier des Remarques ou accomplir ou rester sur la tâche, sont jumelés avec des enfants qui sont désireux de les aider et qui ont les capacités cognitives et les compétences sociales pour soutenir l'enfant à la maison ou en classe. Il peut s'agir de frères et sœurs, d'enfants de la communauté ou de l'école.

Le pair travaille sur sa propre tâche, tout en étant assis ou debout à côté de l'enfant qui a besoin de soutien, et aide l'enfant à rester sur sa tâche, et lui réexplique le travail au cas où l'enfant n'aurait pas compris la tâche.

Parfois, les pairs peuvent travailler ensemble pour accomplir une tâche (par exemple faire la vaisselle), ou les pairs accomplissent leur propre travail tout en surveillant l'enfant qui a besoin de plus de soutien, et consacrent du temps supplémentaire à l'enfant une fois qu'il a terminé sa propre tâche.

Les parents ou les enseignants peuvent donner des instructions aux pairs sur la meilleure façon de soutenir l'enfant et sur la nécessité d'alterner les pairs, afin d'éviter que le pair ne s'épuise ou ne prenne du retard dans son propre apprentissage.

Les parents ou les enseignants demandent aux enfants de se porter volontaires pour être pairs, mais peuvent aussi confier cette tâche aux enfants doués. Le soutien par les pairs ne doit jamais être forcé. Il est important de guider le pair pour qu'il apporte son soutien de manière amicale et patiente. Le parent ou l'enseignant peut encourager l'enfant qui bénéficie du soutien d'un pair à l'aider dans d'autres domaines en retour.

Activité 6.2: Prendre soin de soi et des autres

Type d'activité: Discussions de groupe

Durée: Environ 30 minutes

Matériel nécessaire: Matériel de formation 6.2, deux paniers, du ruban adhésif, du papier pour tableau de conférence, des marqueurs et des stylos.

Consignes pour les formateur(trices):

1ère étape: Donnez à chaque participant deux feuilles de papier et deux stylos de couleurs différentes, demandez aux participants d'écrire ce qui suit:

Sur le papier 1, couleur A : Quel type de soutien recevez-vous des personnes de votre entourage pour être un bon parent?

Sur le papier 2, couleur B : Quel type de soutien vous manque-t-il pour être un bon parent?

2ème étape: Rassemblez le papier 1 dans le panier 1 et le papier 2 dans le panier 2 et demandez à deux participants de lire les réponses au groupe. Si possible, résumez et listez les types de soutien reçus et nécessaires sur une feuille du tableau de conférence en deux colonnes.

3ème étape: Expliquez aux participants qu'il est important que les enseignants prennent bien soin des enfants de leur école, de leurs collègues, d'eux-mêmes et de leur famille. Demandez-leur ce qu'ils font pour prendre soin d'eux-mêmes. Discutez-en à l'aide du matériel de formation 6.2.

Facilitators' notes:

Obuntu bulamu ou Ubuntu est un concept africain traditionnel qui a toujours de la valeur. Cependant, certaines personnes l'ont oublié parce qu'elles ont commencé à vivre en ville, ou ont été influencées par de nouvelles idées qui, selon elles, pourraient être plus bénéfiques pour elles. Dans de nombreux endroits, cela a détruit le soutien qui était disponible pour les enfants handicapés dans le passé.

Les parents peuvent se sentir découragés ou seuls lorsque personne ne se souvient qu'il s'agit de "nos" enfants qui devraient être inclus comme tous les autres enfants à la maison, à l'école et dans la communauté. Dans *Obuntu bulamu*, un aspect important est le partage du bonheur et du malheur avec un voisin ou un parent. Les pairs peuvent être un tel voisin ou parent, parfois juste vous et un pair, et parfois en groupe.

Voici certaines choses que vous pouvez faire pour prendre soin de vous ou conseiller aux autres de le faire:

- Parler avec un partenaire, un collègue, un ami ou un parent, partager ses pensées et ses inquiétudes peut être très utile.
- Pratiquer des activités qui vous détendent, ce qui est différent pour chacun. Certaines personnes aiment se promener, d'autres aiment écouter le chant des oiseaux, d'autres encore chantent, prient ou lisent.
- Veillez à faire de l'exercice quotidiennement, que ce soit en marchant, en courant, en jouant au football, au netball, au volleyball ou à tout autre sport que vous aimez. L'exercice vous aide à gérer le stress et est bon pour votre santé.
- Veillez à dormir suffisamment (7-8 heures par nuit).
- Mangez régulièrement et de façon variée si possible.
- Participez ou faites du bénévolat dans des groupes communautaires tels que les réunions de groupes religieux, les associations de village et d'épargne-logement, les réunions de famille.
- Parlez aux dirigeants de la communauté et à d'autres responsables pour les inciter à s'intéresser à l'intégration des personnes handicapées et négociez pour qu'ils vous offrent, à vous et aux autres familles, un soutien en cas de besoin.

Activité 6.3: “Ubuntu bulamu” et soutien des parents par les pairs

Type d'activité: Pratique des compétences de soutien

Durée: Environ 60 minutes

Matériel nécessaire: Matériel de formation 6.3

Consignes pour les formateurs(trices):

1ère étape: Demandez aux participants de se mettre par deux et de jouer un scénario de soutien par les pairs.

2ème étape: Chaque participant réfléchit à un défi auquel il est confronté en matière d'intégration des personnes handicapées dans son école ou sa communauté.

3ème étape: Chaque personne joue à tour de rôle le rôle de “pair” et écoute les préoccupations de l'autre personne, fait preuve d'empathie, discute des options possibles et de la marche à suivre.

4ème étape: Après que les deux personnes ont eu leur tour, demandez aux participants de se donner mutuellement un feedback sur les points suivants.

Rappelez-leur d'être constructifs et polis lorsqu'ils donnent leur avis:

- Avez-vous eu l'impression que le pair a compris votre problème ? Comment votre pair vous a-t-il fait sentir qu'il (elle) comprenait (mal) votre problème ?
- Vous êtes-vous senti soutenu par votre pair ? Comment ton camarade t'a-t-il donné l'impression d'être (mal) soutenu ?
- Votre pair a-t-il pu vous aider à trouver des solutions à votre problème ? Si oui, comment ?
- Qu'est-ce que ton camarade peut faire de différent la prochaine fois qu'il te soutiendra ou soutiendra d'autres personnes ?

5ème étape: Faites le tour de la salle pour vous faire une idée de ce qui s'est bien passé ou de ce qui a été difficile et répondez à toutes les questions. Assurez-vous que les participants fournissent un retour constructif.

6ème étape: En plénière, discutez de ce qui s'est bien passé et de ce qui a été difficile. Rappelez aux participants que nous apprenons tous à devenir de meilleurs pairs, et que la pratique est essentielle pour améliorer nos compétences.

7ème étape: Félicitez-les d'avoir essayé et résumez ce qui a bien fonctionné et les points à renforcer en fonction des observations faites pendant la session.

8ème étape: Encouragez les participants à se rencontrer et à prendre des nouvelles les uns des autres entre les sessions de formation.

Remarques pour les formateurs(trices):

Pour être en mesure de soutenir vos collègues, votre famille et vos amis, quelques compétences sont essentielles. Certaines de ces compétences sont déjà acquises par les parents, d'autres doivent être développées. Dans cette session, nous nous entraînons à fournir un soutien de pair à pair. Pour apporter un soutien, il faut:

- Accordez à la personne toute votre attention (ne répondez pas aux appels téléphoniques et ne vous occupez pas d'autres choses).
- Soyez un bon auditeur : écoutez sans juger ni interrompre, encouragez la personne à expliquer davantage son problème.
- Posez des questions ouvertes pour obtenir des éclaircissements.
- Soyez empathique : mettez-vous à la place de la personne, comment vous sentiriez-vous ?
- Après avoir compris le problème présenté, demandez comment vous pouvez aider. Ne donnez pas de conseils directs, mais présentez vos idées comme des suggestions, discutez ensemble des solutions possibles. La personne a-t-elle pensé à X ? Et à Y ? Que pense-t-elle de ces options ?
- Reconnait ses forces et ses limites. Utilisez votre réseau, adressez-vous à une autre personne si vous vous sentez incapable de soutenir la personne qui demande de l'aide.
- Respectez la confidentialité, ne partagez pas l'histoire de la personne avec d'autres, à moins que l'autre personne ne vous ait donné la permission de le faire (ou que vous soyez obligé de le faire légalement, par exemple dans le cas d'un abus sur un enfant).

Activité 6.4: Consultations de parents enseignants

Type d'activité: Jeu de rôle

Durée: Environ 60 minutes

Matériel nécessaire: Matériel de formation 6.4

Consignes pour les formateurs(trices):

1ère étape: demandez aux parents comment ils s'engagent actuellement dans l'école de leur enfant. Comment leur participation contribue-t-elle à l'éducation de l'enfant ? Que pensent-ils pouvoir faire pour s'impliquer davantage ? Posez des questions sur leur participation aux événements scolaires, aux consultations parents-enseignants, aux réunions de parents et à d'autres activités.

2ème étape: Présentation du matériel de formation 6.4. Expliquez ce qu'est un plan d'aide à l'apprentissage, comment il peut être utile pour garantir l'intégration des enfants handicapés, et comment il est élaboré.

3ème étape: Référez-vous à l'exemple de plan d'aide à l'apprentissage dans le manuel du participant et discutez-en.

4ème étape: Référez-vous au formulaire de plan de soutien à l'apprentissage du manuel et demandez aux parents de se mettre par deux et de jouer le rôle d'une réunion de plan de soutien à l'apprentissage au cours de laquelle ils remplissent le formulaire pour leur enfant. Déplacez-vous et donnez des conseils aux participants si nécessaire.

5ème étape: Discutez brièvement d'un ou deux des plans en séance plénière.

6ème étape: Demandez aux parents de se rendre à l'école de leur enfant et de demander une réunion pour élaborer un plan d'aide à l'apprentissage pour leur enfant au cours des prochaines semaines et/ou pour assurer le suivi du plan en place.

Remarques pour les formateurs(trices):

Un plan d'aide à l'apprentissage est un document élaboré pour un enfant individuel qui a besoin d'une éducation spéciale dans une école inclusive. Le plan est élaboré par l'enseignant en concertation avec l'enfant et les parents. Le plan a pour but de fixer des objectifs éducatifs et de définir des activités et des méthodes permettant aux enseignants d'aider l'enfant à atteindre ces objectifs.

Pour élaborer un plan d'éducation, il faut évaluer les capacités d'apprentissage, émotionnelles et sociales de l'enfant. Les plans peuvent être simples ou complexes. Les plans d'éducation complets comprennent des informations sur les forces et les difficultés d'apprentissage de l'enfant, les résultats/objectifs d'apprentissage attendus, les stratégies pour atteindre les objectifs, les indicateurs pour mesurer les progrès et une liste des membres responsables de la mise en œuvre et de l'évaluation du plan. En raison de la complexité de la rédaction de ces plans, du manque de personnel de soutien à l'apprentissage dans la plupart des écoles et des ratios élevés élèves/enseignants dans la plupart de nos écoles, nous nous concentrons sur la pratique de l'utilisation d'un format de plan d'éducation très simple en collaboration avec les parents. Nous insistons sur la nécessité d'impliquer différentes personnes pour soutenir l'enfant.

Le formulaire comporte le nom, l'âge, la classe et l'école de l'enfant, ainsi que le nom, la date et la signature du parent et de l'enseignant qui rencontrent l'enfant pour discuter du plan. Si cela s'avère utile, le camarade de l'enfant et d'autres membres du personnel scolaire peuvent également assister à la réunion. Le formulaire couvre trois domaines : les aptitudes d'apprentissage (concernant tous les travaux scolaires tels que l'anglais, les mathématiques et les sciences sociales), les aptitudes sociales (concernant la manière dont l'enfant se rapporte aux autres et interagit avec eux) et les aptitudes à la vie quotidienne (concernant les activités de la vie quotidienne telles que les soins personnels et la capacité d'organisation).

Le parent et l'enseignant, si possible avec l'aide de l'enfant et de ses pairs, écrivent l'état actuel du domaine de compétences, ce que l'enfant aimerait atteindre ce trimestre, qui aidera l'enfant à y parvenir et comment cette personne s'y prendra.

Les plans d'éducation peuvent inclure un type spécifique d'instructions, des services supplémentaires dont l'enfant peut avoir besoin, tels que du temps pour se sonder à l'école, des séances d'orthophonie ou d'ergothérapie, l'utilisation d'aides en classe et les aménagements qui peuvent être nécessaires en classe. Par exemple, des places préférentielles, la fourniture de photocopies des Remarques de l'enseignant, des interrogations orales plutôt qu'écrites, un temps plus long pour les tests et les devoirs ou des pauses supplémentaires.



Session 7: Maisons et communautés inclusives

Activité 7.1: Maisons et communautés inclusives

Type d'activité: Observations et discussion de groupe

Durée: Environ 30 minutes

Matériel nécessaire: Matériel de formation 7.1a, b, c

Consignes pour les formateurs(trices):

1ère étape: Demandez aux participants ce qu'ils considèrent comme un foyer inclusif ? A quoi cela ressemble-t-il ?

2ème étape: demandez aux participants de regarder le matériel de formation 7.1a, demandez-leur ce qu'ils voient. Comment les parents s'assurent-ils que les enfants handicapés participent aux tâches ménagères ?

3ème étape: Demandez aux participants de regarder le support de formation 7.1b et demandez-leur ce qu'ils voient ici. Comment les parents s'assurent-ils que les enfants handicapés participent aux activités quotidiennes de la maison, comme la prière ou les discussions ?

4ème étape: Demandez aux participants de regarder le support de formation 7.1c, demandez-leur ce qu'ils voient. Comment les parents s'assurent-ils que les enfants handicapés participent aux jeux dans leur communauté ? Quels peuvent être les obstacles qu'ils rencontrent ? Comment les parents peuvent-ils aider les enfants à les surmonter ?

5ème étape: Discutez des principales caractéristiques des foyers et des communautés inclusifs en vous référant au matériel de formation 7.1. Expliquez l'importance du soutien par les pairs pour partager les difficultés et les solutions afin de rendre son foyer plus inclusif.

6ème étape: Encouragez les parents à prendre des mesures pour rendre leur foyer et l'école de leur enfant plus inclusifs au cours des prochaines semaines.

Remarques pour les formateurs(trices):

Dans *Obuntu bulamu*, les enfants handicapés sont inclus à l'école, dans la famille et à la maison. L'inclusion à la maison et dans les communautés signifie l'implication des membres de la famille et de la communauté dans la planification, la prise de décision et les activités quotidiennes, en tenant compte des capacités et des limites de chaque personne. Les communautés inclusives visent l'appartenance et la participation de TOUS les enfants aux activités communautaires.

Caractéristiques des foyers et des communautés inclusifs:

- Assurer l'appartenance à sa famille, son clan et sa communauté, et donner à tous une chance égale (garçons, filles, enfants handicapés, personnes âgées, etc.)
- Soyez acceptant et attentionné et donnez l'exemple au voisinage.
- Utilisez un langage inclusif, par exemple "nos enfants", et évitez d'utiliser des noms dégradants comme "Kasilu".
- Permettre aux enfants handicapés de participer aux jeux du quartier et encourager les jeux indigènes qui favorisent l'"Obuntu bulamu".
- Employer des approches participatives et attribuer des responsabilités dans les activités quotidiennes, par exemple aller chercher de l'eau, laver la vaisselle ou les vêtements, préparer les repas, balayer l'enceinte et nettoyer la maison pour tous les enfants.
- Fournir un soutien approprié, par exemple les membres de la communauté peuvent apprendre le langage des signes si un enfant est malentendant ou non verbal, s'assurer qu'il n'y a pas de choses sur lesquelles il peut trébucher si un enfant est malvoyant, ou créer un chemin accessible dans la maison pour les enfants qui utilisent des fauteuils roulants, fournir des tâches ménagères appropriées pour les enfants ayant une déficience intellectuelle.
- Mettre en œuvre une gestion du comportement juste et appropriée / égalité de traitement
- Permettre aux enfants handicapés d'assister aux lieux de culte, aux fonctions familiales et communautaires où les autres enfants participent aussi.
- Plaider en faveur de l'accessibilité des bâtiments publics, notamment les hôpitaux, les écoles, les magasins, les postes de police et autres bureaux.
- Faciliter l'accès aux soins médicaux et aux appareils d'assistance lorsque cela est possible financièrement.

Il n'est pas toujours facile d'être un foyer inclusif. Souvent, les parents estiment qu'ils n'ont pas les moyens d'être inclusifs, ou ils sont préoccupés par d'autres questions, comme des problèmes conjugaux, des difficultés financières ou des difficultés au travail.

Les parents peuvent être soutenus par des parents pairs pour rendre leur foyer plus inclusif. Les modèles de rôle peuvent motiver les parents et leur apprendre comment être plus inclusifs. Il est recommandé de rechercher le soutien de groupes de parents pour que tous les membres puissent partager les défis et les solutions.



Session 8: La solidarité pour l'inclusion

Activité 8.1: Connexions

Type d'activité: Discussion de groupe

Durée: Environ 60 minutes

Matériel nécessaire: Aucun

Consignes pour les formateurs(trices):

1ère étape: Demandez aux participants de former des groupes de 5 ou 6 personnes. Demandez aux participants de discuter

- Qu'ont-ils fait pour rendre leur maison plus inclusive ?
- Quelles mesures ont-ils prises pour rendre l'école de leur enfant plus inclusive ?
- Qui les a soutenus et qui ont-ils soutenu dans ce processus ?

2ème étape: demandez à chaque groupe de mettre en évidence un exemple tiré des discussions en plénière. Félicitez les participants pour le travail accompli et encouragez-les à continuer à se soutenir mutuellement.

Remarques pour les formateur(trices):

Certains parents peuvent avoir pris diverses mesures pour rendre leur foyer et leur communauté inclusifs, d'autres peuvent avoir fait peu. Reconnaissez les différences entre les personnes et encouragez les parents à se soutenir mutuellement pour rendre les foyers et les écoles plus inclusifs.

Le changement prend du temps et les parents peuvent avoir besoin de répéter certaines actions ou de trouver d'autres moyens de surmonter les obstacles ou les difficultés rencontrés. Encouragez les parents à se soutenir mutuellement dans ce processus, car ils peuvent parfois se sentir découragés.



Session 9: Sensibilisation des communautés

Activité 9.1: Sensibilisation des communautés

Type d'activité: Développement et présentation du plan d'action

Durée: Environ 120 minutes

Matériel nécessaire: Matériel de formation 9.1

Consignes pour les formateurs(trices):

1ère étape: Demandez aux participants s'ils ont déjà entendu le dicton : "Il faut un village pour élever un enfant" et demandez-leur ce que cela signifie pour eux.

2ème étape: Comment sont-ils soutenus dans leur communauté ? Qu'est-ce que les parents ont déjà fait pour sensibiliser au handicap et à la nécessité d'être ensemble et d'appartenir à une communauté pour élever des enfants?

3ème étape: Que peuvent-ils faire d'autre ? Le cas échéant, vous pouvez vous référer à certains exemples mentionnés dans l'activité 8.1.

4ème étape: Demandez aux participants de faire un plan par groupes de 5-6 pour sensibiliser leurs familles, leurs écoles et leurs communautés, et demandez-leur de le présenter au groupe.

5ème étape: Référez-vous au modèle de plan d'action figurant dans le manuel et distribuez aux parents des documents à remplir. Le plan ne doit pas entraîner de coûts supplémentaires, mais examiner ce qui peut être fait dans le cadre des structures et des réunions existantes.

Exemples: Témoignages de (parents d') enfants handicapés à l'école, à l'église et lors d'événements communautaires, écriture et présentation d'un sketch de musique, de danse et de théâtre sur le handicap, introduction de sports et de jeux inclusifs, organisation d'un nettoyage communautaire inclusif.

Chaque groupe présente son plan en séance plénière et demande aux autres groupes de lui faire part de leurs réactions afin de l'améliorer. Tous les groupes sont invités à mettre en œuvre le plan dans leur communauté au cours des semaines à venir. Les parents focaux seront invités aux événements et aideront les participants à documenter l'événement.

Remarques pour les formateurs(trices):

Au cours de cette session, les participants élaboreront un plan pratique de sensibilisation. Ce plan doit être réaliste et les parents doivent pouvoir s'y atteler dès leur retour à la maison.

Le plan comprendra les éléments suivants:

De quoi s'agit-il?	A qui s'adresse-t-il?	De quoi avez-vous besoin pour le faire?	Quand cela sera-t-il fait?	Qui le fera?
Sujet	Audience	Ressources	Calendrier	Personne responsable

Dans le cadre d'Ubuntu bulamu, nous vivons en relation avec les autres, nous nous préoccupons les uns des autres, nous sommes généreux et nous partageons. Les communautés qui accueillent les enfants handicapés et leurs familles dans leurs communautés, et qui les soutiennent si nécessaire, sont des communautés inclusives. Les membres des communautés inclusives se tiennent mutuellement responsables de leur comportement et donnent le bon exemple aux autres membres de la communauté. Ils élèvent leurs enfants ensemble, y compris les enfants handicapés.

En raison des différences d'éducation, de connaissances sur les déficiences et le handicap, de croyances sur leurs causes, d'attitudes et de pratiques à l'égard des personnes handicapées, les communautés peuvent croire et se comporter comme si les enfants handicapés n'appartenaient pas à leur société et n'en faisaient pas partie. Ceci est contraire à la philosophie Ubuntu bulamu. Pour faire évoluer les connaissances, les attitudes, les croyances et les pratiques des membres de la communauté, il est possible de les sensibiliser aux handicaps et, plus important encore, aux concepts d'Ubuntu bulamu, de soutien entre pairs et d'inclusion.



Session 10: La transition

Activité 10.1: Les Transitions

Type d'activité: Activité de dessin et discussion de groupe

Durée: Environ 60 minutes

Matériel nécessaire: Papier, crayons, liste de références, liste de ressources.

Facilitators' instructions:

1ère étape: Demandez aux participants de dessiner leurs enfants et eux-mêmes dans 10 ans. Où sont-ils? Que font-ils? Comment se sentent-ils?

2ème étape: Discutez des espoirs et des inquiétudes que les parents peuvent avoir pour leurs enfants et pour eux-mêmes.

3ème étape: Parlez du soutien qu'ils peuvent obtenir des autres et du soutien qu'ils peuvent apporter aux autres.

4ème étape: Discutez des transitions des enfants vers l'école secondaire ou la formation professionnelle, des possibilités pour les enfants de contribuer aux activités génératrices de revenus du ménage, et du soutien dont ils ont besoin de la part des parents et d'autres personnes.

5ème étape: Mentionnez les besoins en matière de santé sexuelle et reproductive et fournissez des liens vers des ressources et des organisations pour plus d'informations.

6ème étape: Discutez de la nécessité d'assurer la sécurité des enfants, car les enfants handicapés peuvent être plus vulnérables aux abus et à l'exploitation sexuels.

7ème étape: Demandez aux parents de réfléchir à la manière dont ils peuvent continuer à se soutenir mutuellement à la maison, à l'école et dans leur communauté au-delà de la durée de ce cycle de formation.

8ème étape: Concluez par une activité/chanson avec laquelle les participants sont à l'aise et qui convient à leur contexte.

9ème étape: Terminez la session par ce qui suit. Demandez à tous les enseignants de se tenir debout en cercle et demandez-leur de taper dans leurs mains sur différents rythmes, ils peuvent dire des mots en même temps (par exemple 'obuntubulamu', 'o-bun-tu', et 'o...'). Répétez les rythmes avec différentes parties du corps (par exemple, tapez sur vos cuisses, tapez des pieds, claquez des doigts). Demandez aux participants de choisir une chanson d'action de grâce et de solidarité pour clore la session et chantez-la ensemble.

10ème étape: Remerciez tous les participants pour leur participation à la formation et l'institution hôte pour son accueil.

Remarques pour les formateurs(trices):

Dans cette session, nous prêtons attention à la nécessité de penser à l'avenir de nos enfants au-delà de l'école primaire. Que feront-ils à la fin de l'école primaire ou lorsqu'ils ne pourront pas passer les examens de l'école primaire mais qu'ils seront plus âgés ? Il est nécessaire d'avoir des attentes réalistes envers nos enfants et de leur offrir des options appropriées pour poursuivre leur apprentissage. Il peut s'agir d'une école secondaire, d'une formation professionnelle, d'un soutien aux proches dans les activités quotidiennes à la maison.

Des changements et des aménagements peuvent être demandés pour les examens de fin d'études primaires de l'UNEB. Assurez-vous que tous les participants sont conscients de cette possibilité et expliquez les procédures de demande.

Les enfants handicapés qui terminent l'école primaire et vont commencer l'école secondaire peuvent bénéficier d'une lettre de " transfert " ou de " référence " de la part de leur enseignant ou de leur chef d'établissement. Cette lettre peut expliquer les points forts et les points faibles de l'enfant, ainsi que les méthodes efficaces employées à l'école primaire pour surmonter les difficultés rencontrées à l'école. En fonction du handicap de l'enfant et de ses besoins éducatifs, l'enfant, ses parents et, si possible, un ancien enseignant du primaire peuvent visiter l'école secondaire ou professionnelle et discuter des besoins éducatifs avec le directeur de l'école.

En fonction de sa personnalité, de ses intérêts et de son handicap, l'enfant peut bénéficier de certains des services figurant sur la liste d'orientation et de ressources du manuel de formation.

Tous les enfants subiront des changements physiques et développeront un intérêt pour les relations sexuelles. Les enfants handicapés doivent acquérir des connaissances et une compréhension des questions de santé sexuelle et reproductive, comme n'importe quel autre enfant. Les parents doivent être conscients des risques et des moyens d'atténuer les abus et l'exploitation sexuels des enfants handicapés.

Les parents devront se soutenir mutuellement dans cette démarche. Cette session met l'accent sur la nécessité de soutenir collectivement les transitions que les enfants et leurs parents effectuent lorsque les enfants grandissent et deviennent adultes.

Références

1. UNICEF. Situational Analysis on the Rights of Children with Disabilities in Uganda. Kampala: UNICEF, 2014.
2. Uganda Bureau of Statistics. The National Population and Household Census 2014: analytic report on persons with disabilities. Kampala: UBOS, 2019.
3. Bannink F, Nalugya R, Van Hove G. 'They Give Him a Chance'-Parents' Perspectives on Disability and Inclusive Primary Education in Uganda. *International Journal of Disability, Development and Education*. 2019;67(4):357-75.
4. Bannink Mbazzi F, Nalugya R, Kawesa E, Nambejja H, Nizeyimana P, Ojok P, et al. 'Obuntu Bulamu'-Development and Testing of an Indigenous Intervention for Disability Inclusion in Uganda. *Scandinavian Journal of Disability Research*. 2020;22(1):403-16.
5. Muwanga-Zake JW. Building bridges across knowledge systems: Ubuntu and participative research paradigms in Bantu communities. *Discourse: Studies in the Cultural Politics of Education*. 2009;30(4):413-26.
6. Tutu D. *God has a dream: A vision of hope for our times*: Random House; 2011.
7. Mbigi L. *The spirit of African management*. Christie, Lessem & Mbigi African Management: Philosophies, concepts and applications Randburg: Knowledge Resources. 1994.
8. Muwanga-Zake WF. *Towards Validating Research Discourses Among Bantu in Africa: Obuntubulamu as a Possible Transforming Agent*. Uganda Martyrs University; 2017.
9. Government of Uganda. *Persons with Disabilities Act*. Kampala, Uganda; 2006.
10. Ministry of Education and Sports. *The Life Skills Manual for Secondary School*; 2019.
11. Child Health and Development Centre, Makerere University. *Parenting for Respectability, Module one: Bonding and attachment*, pages 18-29. Kampala; 2020.

